

第三章

觀察所得及分析

分析目標

3.1 分析現有及過往人力調查結果，並仔細比較職訓局與政府得出的不同研究結果，可勾劃出物流貨運業在經濟領域及人力方面的變化模式，從而預測該行業的未來變化趨勢；此外，分析工作亦有助本會制訂建議，以提高該行業的人力技能水平。

分析範疇

3.2 分析的範疇如下：

檢討：

人力市場供求情況

分析：

與其他行業相比，物流貨運業在人力市場的競爭力

總結：

物流貨運業人力供求能否達致平衡

建議：

若預期人力供求將出現失衡，如何處理？

人力市場分析法

3.3 本會以往所進行的物流貨運業人力調查集中於研究人力供求，並採用以下方式研究人力供求情況：

根據人力調查結果所示僱主提供的職位數目預測人力需求；

根據教育及培訓機構所提供的物流貨運訓練名額預測人力供應。

3.4 新的分析工具約於 2000 年開始用於探討主要經濟範疇的趨勢與物流貨運業人力供求的關係。這樣的分析大致上屬量化分析，主要用來推算物流貨運業未來人力供求情況。物流貨運業 2002 年人力調查報告便是率先採用此分析法的調查報告之一。

3.5 最近進行的人力調查採用了人力市場分析法，從人力市場的角度出發，較全面地進行定量及定性分析。這種分析法假設所有經濟／業務範疇均不能獨立存在，各範疇互有關連，關係錯綜複雜，此外，一般同意人力供求隱藏市場機制。人力市場分析法屬比較式研究法，能協助解釋某一經濟／業務範疇的人力現象及情況，以及與整體人力市場的關係。

人力市場資料

3.6 開始進行分析時，一些基本人力市場資料（LMI）必須備妥。LMI 屬中性的定量及定性資料，用以分析人力市場情況。基本 LMI 包括人力供應資料如人口及人力數據等。分析包括比較不同行業的情況，以確定物流貨運業與其他行業相比下所處的位置。

按類別劃分的人力轉變過往趨勢

3.7 本會自 1982 年起，每兩年進行一次人力調查，所得結果可編製成一系列圖表，反映過往人力變化模式及相關事宜，並可就相同項目進行比較。

3.8 調查結果顯示，人力數字除 1996 年至 2000 年間外，一直上升，不同類別的趨勢亦有所不同。貨運代理的人力持續增長，相反，海運公司的人力則持續下降。

表 3.1 各類別人力分布³

	<u>1991</u>	<u>1993</u>	<u>1996</u>	<u>1998</u>	<u>2000</u>	<u>2002</u>	<u>2004</u>	<u>2006</u>
貨倉及冷藏庫公司	3 074	4 954	6 125	4 711	4 016	4 607	4 136	4 861
貨車及貨櫃運輸 公司	44 952	48 059	46 523	43 373	42 958	39 874	39 819	42 807
空運公司	607	1 301	1 065	875	758	721	751	636
貨運代理	13 064	15 637	18 681	17 612	17 673	17 507	21 897	26 095
船上／碼頭裝卸 貨物公司	654	1 664	1 117	1 208	1 272	1 157	1 309	1 327
海運公司	7 183	7 692	6 746	6 051	4 876	3 912	3 873	3 753
貨運站	5 113	4 686	5 218	4 918	4 405	5 555	5 351	5 044
所有類別	74 647	83 993	85 475	78 748	75 958	73 333	77 136	84 523
2006年調查結果 =100%	88.32%	99.37%	101.13%	93.17%	89.87%	86.76%	91.26%	100.00%

3: 扣除表 2.16 所顯示新類別/次類別人力後的所有類別

表 3.2 人力轉變年度百分率³

	<u>1991/1993</u>	<u>1993/1996</u>	<u>1996/1998</u>	<u>1998/2000</u>	<u>2000/2002</u>	<u>2002/2004</u>	<u>2004/2006</u>
貨倉及冷藏庫公司	30.58%	7.88%	-11.54%	-7.38%	7.36%	-5.11%	8.76%
貨車及貨櫃運輸 公司	3.46%	-1.07%	-3.39%	-0.48%	-3.59%	-0.07%	3.75%
空運公司	57.17%	-6.05%	-8.92%	-6.69%	-2.44%	2.08%	-7.66%
貨運代理	9.85%	6.49%	-2.86%	0.17%	-0.47%	12.54%	9.59%
船上／碼頭裝卸 貨物公司	77.22%	-10.96%	4.07%	2.65%	-4.52%	6.57%	0.69%
海運公司	3.54%	-4.10%	-5.15%	-9.71%	-9.89%	-0.50%	-1.55%
貨運站	-4.18%	3.78%	-2.87%	-5.22%	13.05%	-1.84%	-2.87%
所有類別	6.26%	0.59%	-3.94%	-1.77%	-1.73%	2.59%	4.79%

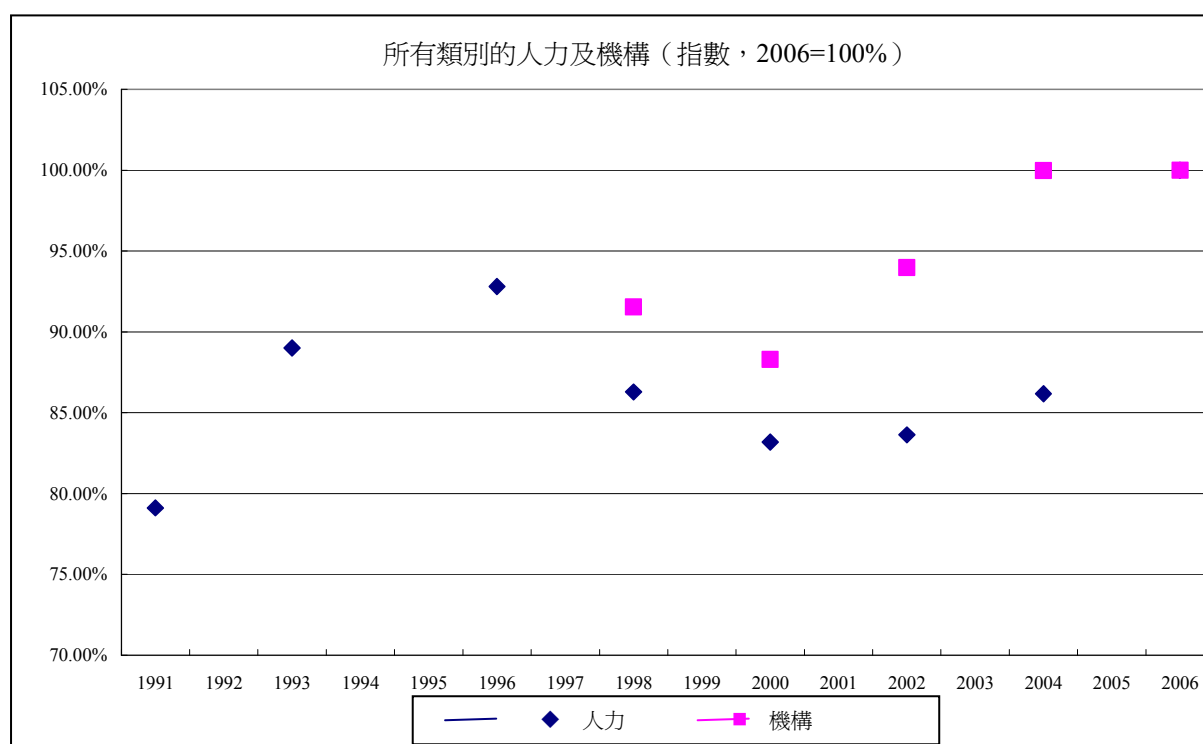
3: 扣除表 2.16 所顯示新類別/次類別人力後的所有類別

表 3.3 所有類別的公司數目 ⁴

	<u>1998</u>	<u>2000</u>	<u>2002</u>	<u>2004</u>	<u>2006</u>
	11 739	11 320	11 999	12 786	12 790
2006年調查結果=100%	91.78%	88.51%	93.82%	99.97%	100.00%

4: 扣除表 2.16 所顯示新類別 / 次類別機構後的所有類別

圖 3.1 人力及機構轉變 ⁵



5: 扣除表 2.16 所顯示新類別 / 次類別人力 / 機構後的所有類別

按技能等級劃分的人力轉變過往趨勢

3.9 比較多年來不同技能等級的人力結果，分析趨勢。

表 3.4 按技能等級劃分的人力轉變⁶

	<u>1991</u>	<u>1993</u>	<u>1996</u>	<u>1998</u>	<u>2000</u>	<u>2002</u>	<u>2004</u>	<u>2006</u>
經理級	8 434	8 152	9 604	7 313	6 378	6 635	6 118	5950
主任級	7 094	10 058	11 051	9 812	10 809	11 660	11 559	12927
文員級	14 510	16 916	18 831	21 488	17 656	16 799	21 652	26364
操作工級	44 609	48 867	48 082	42 802	43 656	43 827	41 995	44875
所有技能等級	74 647	83 993	87 568	81 415	78 499	78 921	81 324	90 116

6: 扣除表 2.16 所顯示新次類別人力後的所有類別

3.10 下表比較各次調查所得各類別人力數字，顯示發展趨勢，但不包括分別於 1996 及 2002 年加入的國際速遞及其他物流服務經營者。

表 3.5 按技能等級劃分的人力轉變³

	<u>1991</u>	<u>1993</u>	<u>1996</u>	<u>1998</u>	<u>2000</u>	<u>2002</u>	<u>2004</u>	<u>2006</u>
經理級	8 434	8 152	9 496	7 206	6 271	6 279	5 870	5 632
主任級	7 094	10 058	10 858	9 489	10 486	11 029	11 082	12 284
文員級	14 510	16 916	18 171	20 789	16 957	15 904	20 812	25 068
操作工級	44 609	48 867	46 950	41 390	42 244	40 121	39 372	41 539
所有技能等級	74 647	83 993	85 475	78 874	75 958	73 333	77 136	84 523

3: 扣除表 2.16 所顯示新類別/次類別人力後的所有類別

表 3.6 按技能等級劃分人力轉變年度百分率³

	<u>1991/1993</u>	<u>1993/1996</u>	<u>1996/1998</u>	<u>1998/2000</u>	<u>2000/2002</u>	<u>2002/2004</u>	<u>2004/2006</u>
經理級	-1.73%	4.72%	-15.89%	-7.45%	0.06%	-3.48%	-2.11%
主任級	14.73%	2.46%	-7.21%	4.75%	2.46%	0.24%	4.89%
文員級	7.11%	2.30%	6.30%	-11.30%	-3.31%	11.79%	8.49%
操作工級	4.36%	-1.36%	-6.72%	1.01%	-2.65%	-0.95%	2.61%
所有技能等級	5.56%	0.58%	-4.18%	-1.92%	-1.79%	2.47%	4.37%

3: 扣除表 2.16 所顯示新類別/次類別人力後的所有類別

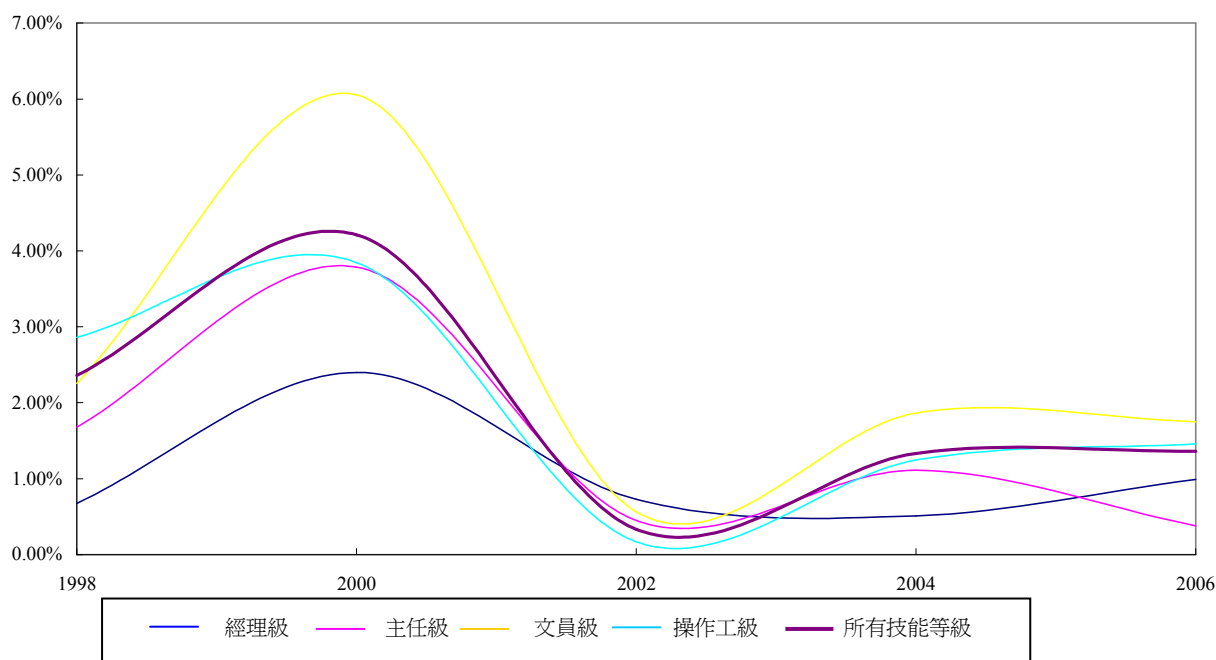
3.11 比較空缺與受僱人數的百分率以便找出人力短缺的程度。有關比率近年已穩定下來。

表 3.7 空缺佔受僱人數百分率

	<u>1998</u>	<u>2000</u>	<u>2002</u>	<u>2004</u>	<u>2006</u>
經理級	0.67%	2.40%	0.73%	0.51%	0.99%
主任級	1.68%	3.79%	0.45%	1.11%	0.38%
文員級	2.26%	6.05%	0.56%	1.86%	1.75%
操作工級	2.86%	3.85%	0.17%	1.24%	1.46%
所有技能等級	2.36%	4.21%	0.33%	1.33%	1.36%

圖 3.2 空缺佔受僱人數百分率

按技能等級劃分空缺佔受僱人數百分率



收入水平的過往趨勢

3.12 把不同年度收入水平結果作比較，可見近年收入水平並無重大改變。

表 3.8 所有類別的平均收入水平

	1998	2000	2002	2004	2006
\$5,000 或以下	242	457	451	898	339
\$5,001 - \$10,000	18 443	25 870	25 545	28 839	34 392
\$10,001 - \$15,000	28 919	29 364	31 255	27 769	33 280
\$15,001 - \$20,000	14 733	12 790	10 268	13 006	11 966
\$20,001 - \$30,000	4 760	5 401	3 513	4 587	5 367
\$30,001 - \$40,000	1 394	2 002	1 256	1 457	1 774
\$40,001 或以上	1 193	923	823	1 134	954
未有說明	9 856	860	5 810	2 564	5 027

圖 3.3 平均收入水平的變動趨勢

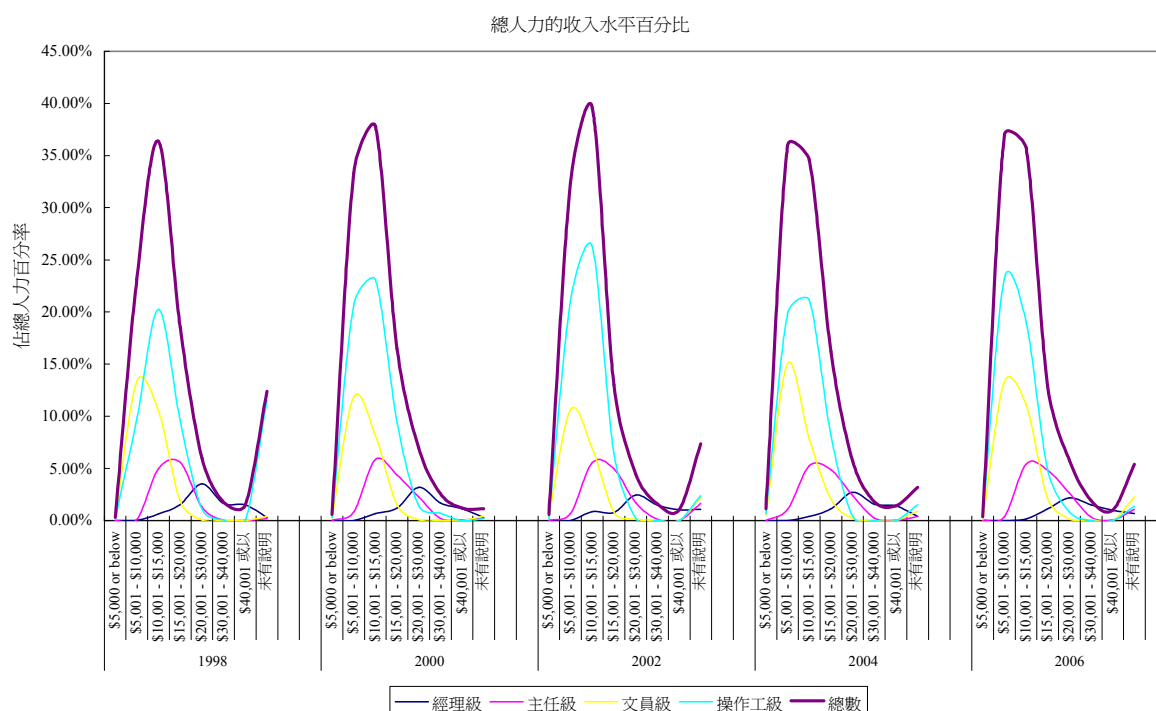
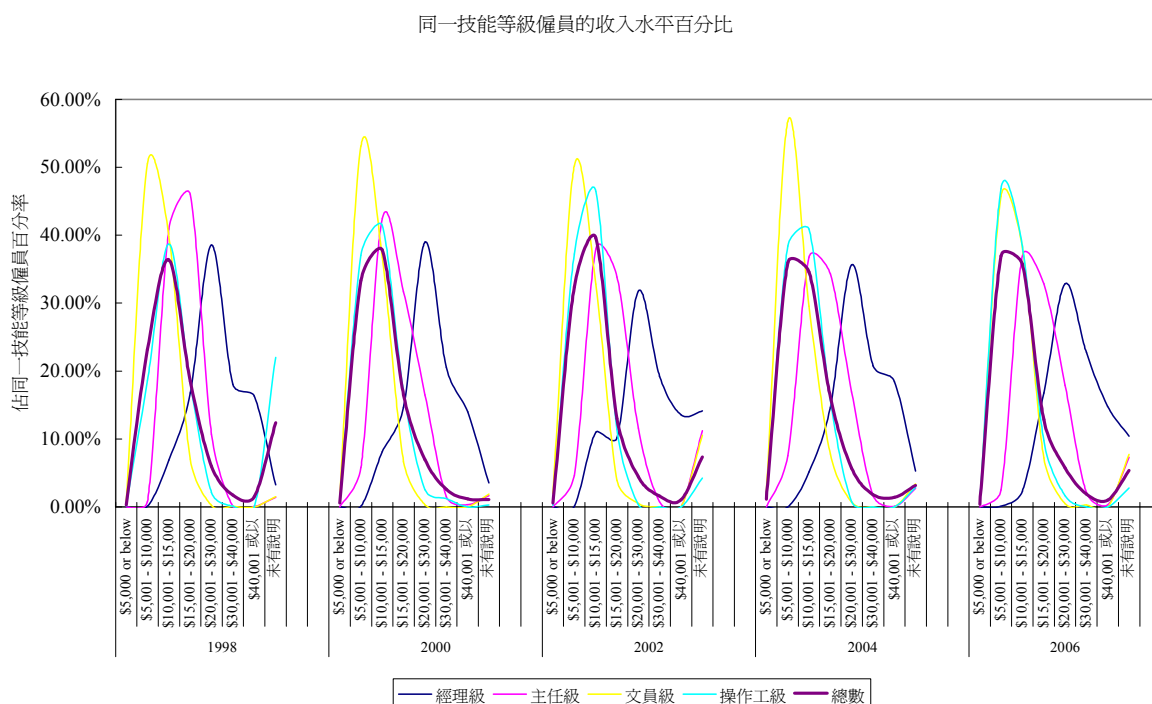


圖 3.4 平均收入水平的變動趨勢



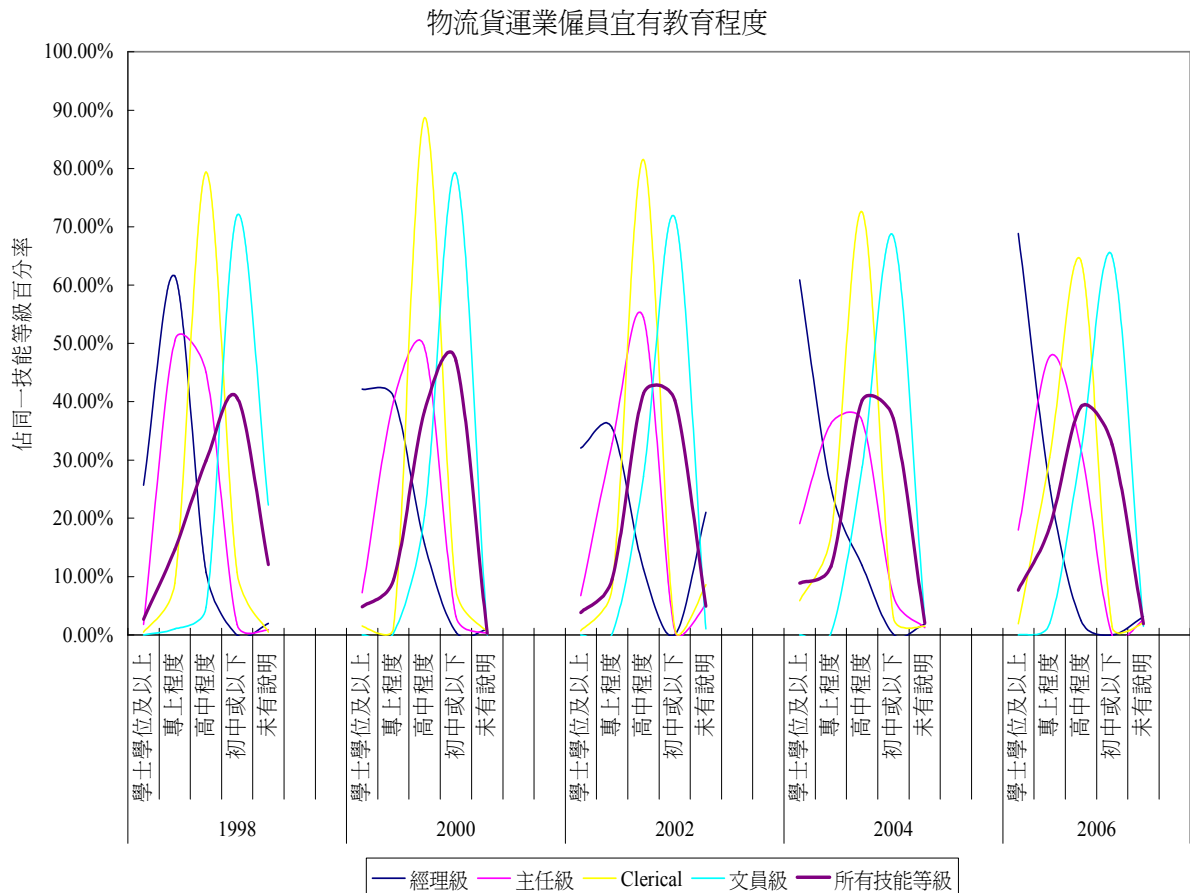
宜有教育程度的轉變趨勢

3.13 比較多年來僱主對僱員宜有教育程度的要求，趨勢顯示經理及主任級別的宜有教育程度較過往為高。文員及操作工級的宜有教育程度則維持不變。

表 3.9 宜有教育程度的轉變趨勢

	1998	2000	2002	2004	2006
學士學位或以上	2 142	3 691	3 034	7 142	7 196
專上程度	11 653	7 214	7 540	9 454	17 230
高中程度	23 773	29 362	32 664	32 264	36 454
初中或以下	32 379	35 924	31 780	29 763	30 426
未有說明	9 593	186	3 903	1 631	1 793

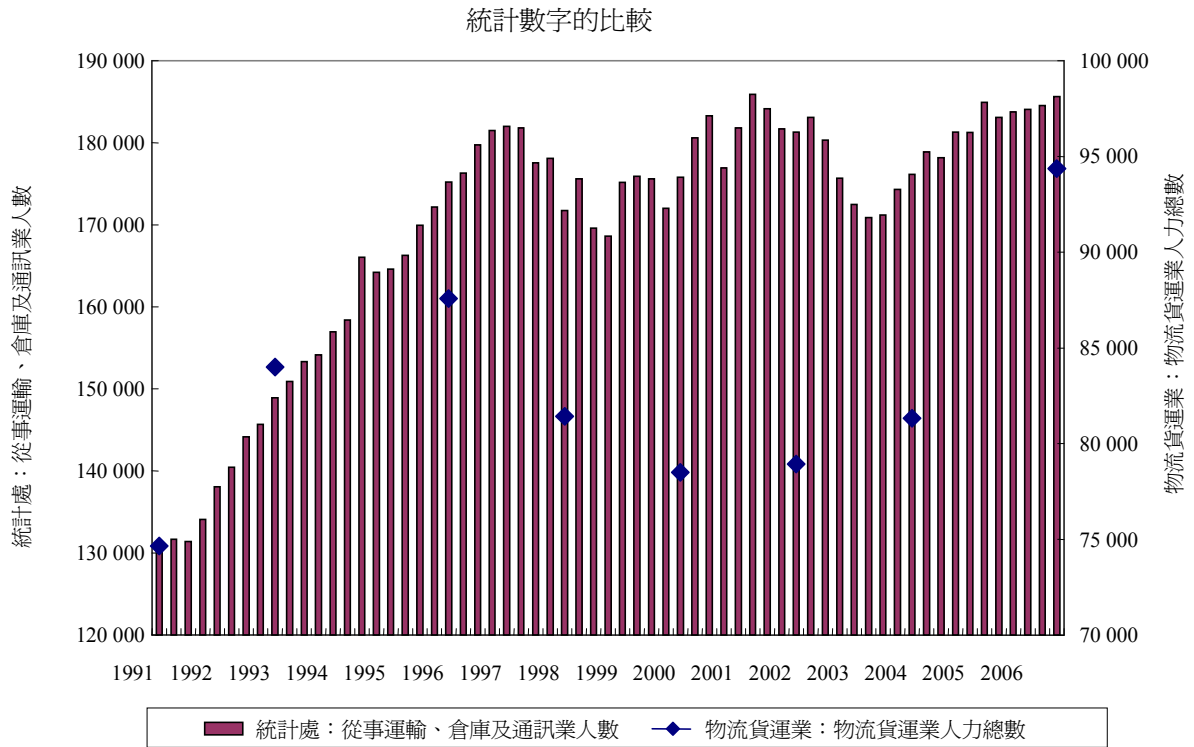
圖 3.5 宜有教育程度的轉變趨勢



政府及職業訓練局進行的統計

3.14 政府會就商業、經濟及人力市場進行統計。政府統計與本會統計在涵蓋的類別(運輸、倉庫及通訊相對運輸物流業)、範圍(所有技能等級相對主要技能等級)、調查頻密程度(每季相對每兩年一次)及調查性質(家庭相對機構)方面均有所不同。因此，兩項調查的類別及分組相關，但不可直接進行比較。

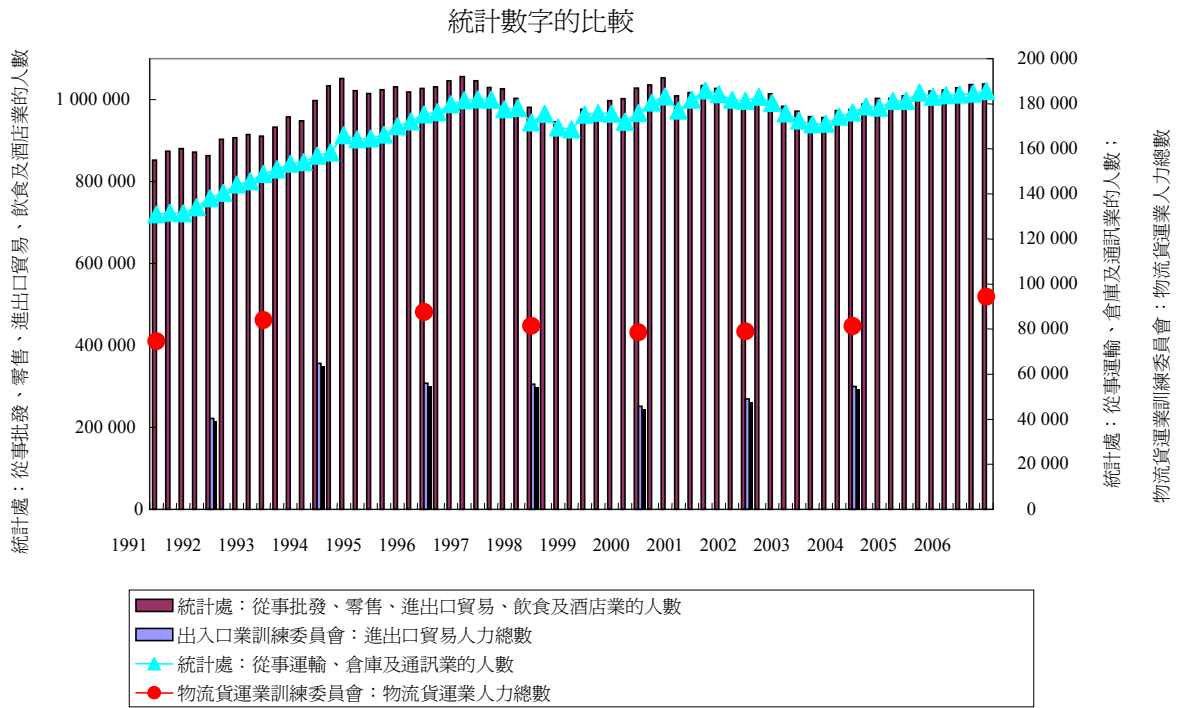
圖 3.6 比較從事運輸、倉庫及通訊人數(統計處編製)與
物流貨運業總人力(物流貨運業訓練委員會編製)



3.15 2006年人力調查結果的趨勢與政府統計處公布的數字一致。

3.16 出入口業訓練委員會的統計數字顯示，物流貨運業的人力轉變趨勢與進出口貿易關係密切。在政府的統計中，進出口貿易是批發、零售、進出口、飲食及酒店業的一部分。在以下的分析中，假設進出口貿易的波動會影響物流貨運業的波動。

圖 3.7 統計處與職訓局訓練委員會統計數字比較



3.17 上述分析詳情及更多人力市場分析結果載於附錄 6。