

## 第二章

### 調查結果摘要

#### 調查回應分析

2.1 本會將調查表寄送 1 392 間選定機構。由於其中 416 間機構的資料不適用於是次調查，有效樣本為 976 個。共有 946 間機構將調查表填妥交回，30 間(3%)拒絕作答，有效回應率為 97%，與以往調查相若。

表 2.1 調查回應

<u>結果</u>	<u>總數</u>	<u>%</u>
已停業	42	3.02
合併	5	0.36
已搬遷，地址不詳	83	5.97
無法聯絡	62	4.46
並非從事貨運業務	72	5.18
並無僱用貨運從業員	39	2.81
尚未開業	4	0.29
部分業務與貨運有關	18	1.29
拒絕填覆	30	2.16
僅為註冊辦事處／通訊地址	29	2.09
填覆	946	68.06
暫停業務	62	4.46
<b>總數</b>	<b>1 392</b>	<b>100.00</b>

## 人力總數

2.2 調查期間，物流貨運業從業員推算為 94 362 名（負責行政及輔助工作的僱員並不包括在內）。人力分布情況如下：

表 2.2 按技能等級劃分的人力總數<sup>2</sup>

	經理級	主任級	文員級	操作工級	所有技能等級
a. 貨倉及冷藏庫	430	832	1 400	3 052	<b>5 714</b>
b. 貨車及貨櫃運輸	923	4 253	7 104	32 597	<b>44 877</b>
c. 空運	129	242	422	760	<b>1 553</b>
d. 貨運代理	3 362	5 438	14 405	2 890	<b>26 095</b>
e. 船上／碼頭裝卸貨物	53	166	128	981	<b>1 328</b>
f. 海運	864	1 178	1 778	338	<b>4 158</b>
g. 貨運站 (包括九廣鐵路)	130	918	1 072	2 924	<b>5 044</b>
h. 國際速遞	205	366	845	1 567	<b>2 983</b>
i. 其他物流服務經營者	113	277	451	1 769	<b>2 610</b>
所有類別	<b>6 209</b>	<b>13 670</b>	<b>27 605</b>	<b>46 878</b>	<b>94 362</b>

<sup>2</sup> 請參閱第 2.11 段有關擴大大力調查的範圍。

圖 2.1 按類別劃分人力分布情況

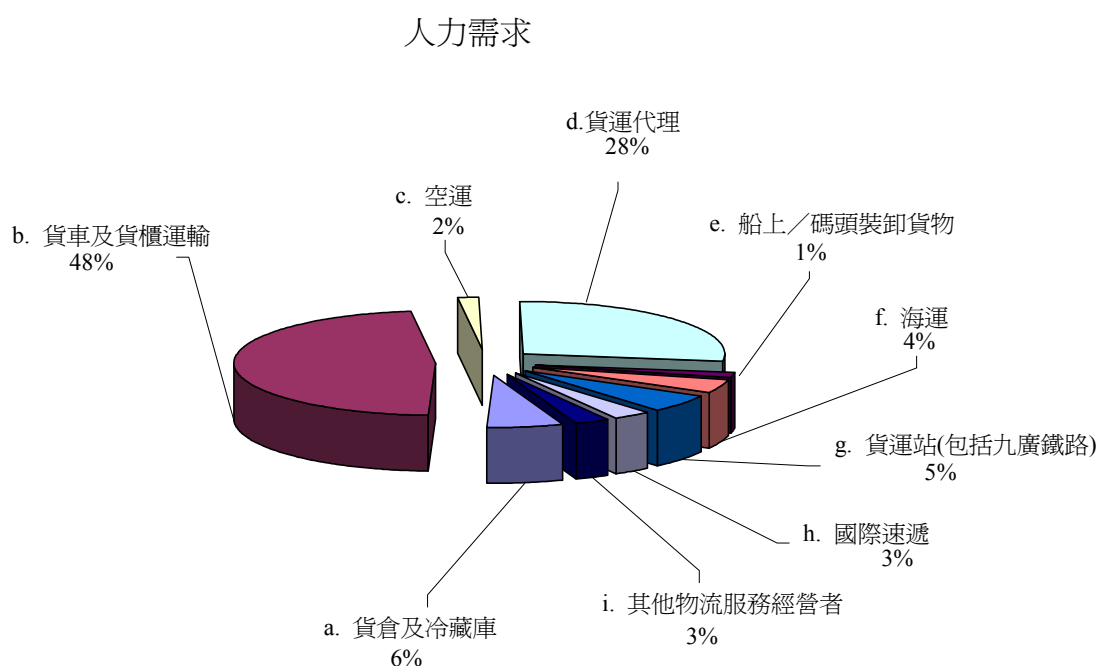


表 2.3 不同技能等級僱員佔人力總數百分率及分布情況

	<u>經理級</u>	<u>主任級</u>	<u>文員級</u>	<u>操作工級</u>
a. 貨倉及冷藏庫	7.53%	14.56%	24.50%	53.41%
b. 貨車及貨櫃運輸	2.06%	9.48%	15.83%	72.64%
c. 空運	8.31%	15.58%	27.17%	48.94%
d. 貨運代理	12.88%	20.84%	55.20%	11.07%
e. 船上／碼頭裝卸貨物	3.99%	12.50%	9.64%	73.87%
f. 海運	20.78%	28.33%	42.76%	8.13%
g. 貨運站(包括九廣鐵路)	2.58%	18.20%	21.25%	57.97%
h. 國際速遞	6.87%	12.27%	28.33%	52.53%
i. 其他物流服務經營者	4.33%	10.61%	17.28%	67.78%
所有類別	<b>6.58%</b>	<b>14.49%</b>	<b>29.25%</b>	<b>49.68%</b>

## 機構總數

2.3 調查推算本行業機構共 12 836 間。

表 2.4 按類別劃分機構總數

	<u>機構總數</u>
a. 貨倉及冷藏庫	397
b. 貨車及貨櫃運輸	9 428
c. 空運	58
d. 貨運代理	2 422
e. 船上／碼頭裝卸貨物	146
f. 海運	330
g. 貨運站(包括九廣鐵路)	9
h. 國際速遞	11
i. 其他物流服務經營者	35
所有類別	<b>12 836</b>

## 僱員人數與空缺數目

2.4 人力總數指調查期間僱員人數加空缺數目。「僱員」指為同一僱主工作四星期或以上，每周工作不少於 18 小時的人士。「空缺」指調查期間，機構正積極招聘人手填補的職位。僱員人數與空缺分布情況如下：

表 2.5 僱員及空缺數目

	<u>調查期間 僱員人數</u>	<u>調查 期間空缺</u>	<u>人力總數</u>
a. 貨倉及冷藏庫	5 675	39	<b>5 714</b>
b. 貨車及貨櫃運輸	44 222	655	<b>44 877</b>
c. 空運	1 529	24	<b>1 553</b>
d. 貨運代理	25 669	426	<b>26 095</b>
e. 船上／碼頭裝卸貨物	1 317	11	<b>1 328</b>
f. 海運	4 117	41	<b>4 158</b>
g. 貨運站(包括九廣鐵路)	5 026	18	<b>5 044</b>
h. 國際速遞	2 948	35	<b>2 983</b>
i. 其他物流服務經營者	2 596	14	<b>2 610</b>
所有類別	<b>93 099</b>	<b>1 263</b>	<b>94 362</b>

## 僱主預測未來人力需求

2.5 僱主預計 2007 年的人力增長為 0.70% (相對於 2006 年)，並預計 2008 年人力較 2007 年再增加 0.70%。

表 2.6 僱主預測未來人力需求

	人力需求	預測 12 個月後 僱員人數	預測 24 個月後 僱員人數
a. 貨倉及冷藏庫	5 714	5 722	5 902
b. 貨車及貨櫃運輸	44 877	45 244	45 549
c. 空運	1 553	1 557	1 570
d. 貨運代理	26 095	26 307	26 389
e. 船上／碼頭裝卸貨物	1 328	1 328	1 328
f. 海運	4 158	4 189	4 233
g. 貨運站(包括九廣鐵路)	5 044	5 116	5 153
h. 國際速遞	2 983	2 984	2 984
i. 其他物流服務經營者	2 610	2 573	2 567
所有類別	<b>94 362</b>	<b>95 020</b>	<b>95 675</b>

## 僱員宜有教育程度及資歷

2.6 僱主認為僱員宜有教育程度及資歷如下：

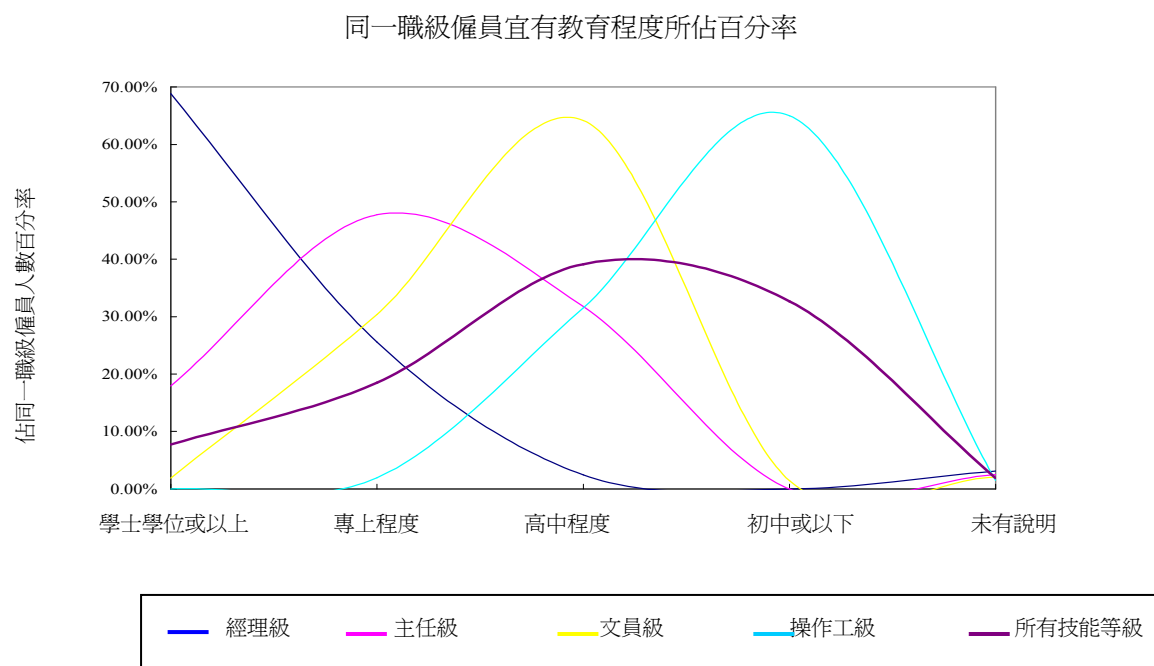
表 2.7 僱員宜有教育程度及資歷

	經理級	主任級	文員級	操作工級	所有技能等級
學士學位或以上	4 231	2 447	518	0	<b>7 196</b>
專上程度	1 573	6 501	8 246	910	<b>17 230</b>
高中程度	152	4 325	17 406	14 571	<b>36 454</b>
初中或以下	-	-	396	30 030	<b>30 426</b>
未有說明	192	345	564	692	<b>1 793</b>
總數	<b>6 148</b>	<b>13 618</b>	<b>27 130</b>	<b>46 203</b>	<b>93 099</b>

表 2.8 同一職級僱員宜有教育程度及資歷百分率分布情況

	<u>經理級</u>	<u>主任級</u>	<u>文員級</u>	<u>操作工級</u>	<u>所有技能等級</u>
學士學位或以上	68.82%	17.97%	1.91%	0.00%	<b>7.73%</b>
專上程度	25.59%	47.74%	30.39%	1.97%	<b>18.51%</b>
高中程度	2.47%	31.76%	64.16%	31.54%	<b>39.16%</b>
初中或以下	0.00%	0.00%	1.46%	65.00%	<b>32.68%</b>
未有說明	3.12%	2.53%	2.08%	1.50%	<b>1.93%</b>

圖 2.2 僱員宜有教育程度及資歷



## 平均收入

2.7 每月平均收入包括底薪、超時補薪、生活津貼、膳食津貼、佣金及花紅，為擔任同一職務僱員的平均收入，其分布情況如下：

表 2.9 僱員平均收入

	<u>經理級</u>	<u>主任級</u>	<u>文員級</u>	<u>操作工級</u>	<u>所有技能等級</u>
\$5,000 或以下	0	0	81	258	<b>339</b>
\$5,001 - \$10,000	7	341	12 402	21 642	<b>34 392</b>
\$10,001 - \$15,000	142	5 028	10 374	17 736	<b>33 280</b>
\$15,001 - \$20,000	1 031	4 474	1 962	4 499	<b>11 966</b>
\$20,001 - \$30,000	2 020	2 441	133	773	<b>5 367</b>
\$30,001 - \$40,000	1 398	293	78	5	<b>1 774</b>
\$40,001 或以上	909	45	0	0	<b>954</b>
未有說明	641	996	2 100	1 290	<b>5 027</b>
總數	<b>6 148</b>	<b>13 618</b>	<b>27 130</b>	<b>46 203</b>	<b>93 099</b>

表 2.10 接受調查僱員平均收入分布比率

	<u>經理級</u>	<u>主任級</u>	<u>文員級</u>	<u>操作工級</u>	<u>所有技能等級</u>
\$5,000 或以下	0.00%	0.00%	0.09%	0.28%	<b>0.36%</b>
\$5,001 - \$10,000	0.01%	0.37%	13.32%	23.25%	<b>36.94%</b>
\$10,001 - \$15,000	0.15%	5.40%	11.14%	19.05%	<b>35.75%</b>
\$15,001 - \$20,000	1.11%	4.81%	2.11%	4.83%	<b>12.85%</b>
\$20,001 - \$30,000	2.17%	2.62%	0.14%	0.83%	<b>5.76%</b>
\$30,001 - \$40,000	1.50%	0.31%	0.08%	0.01%	<b>1.91%</b>
\$40,001 或以上	0.98%	0.05%	0.00%	0.00%	<b>1.02%</b>
未有說明	0.69%	1.07%	2.26%	1.39%	<b>5.40%</b>
總數	<b>6.60%</b>	<b>14.63%</b>	<b>29.14%</b>	<b>49.63%</b>	<b>100.00%</b>

圖 2.3 不同平均收入僱員佔所屬技能等級僱員總數百分率

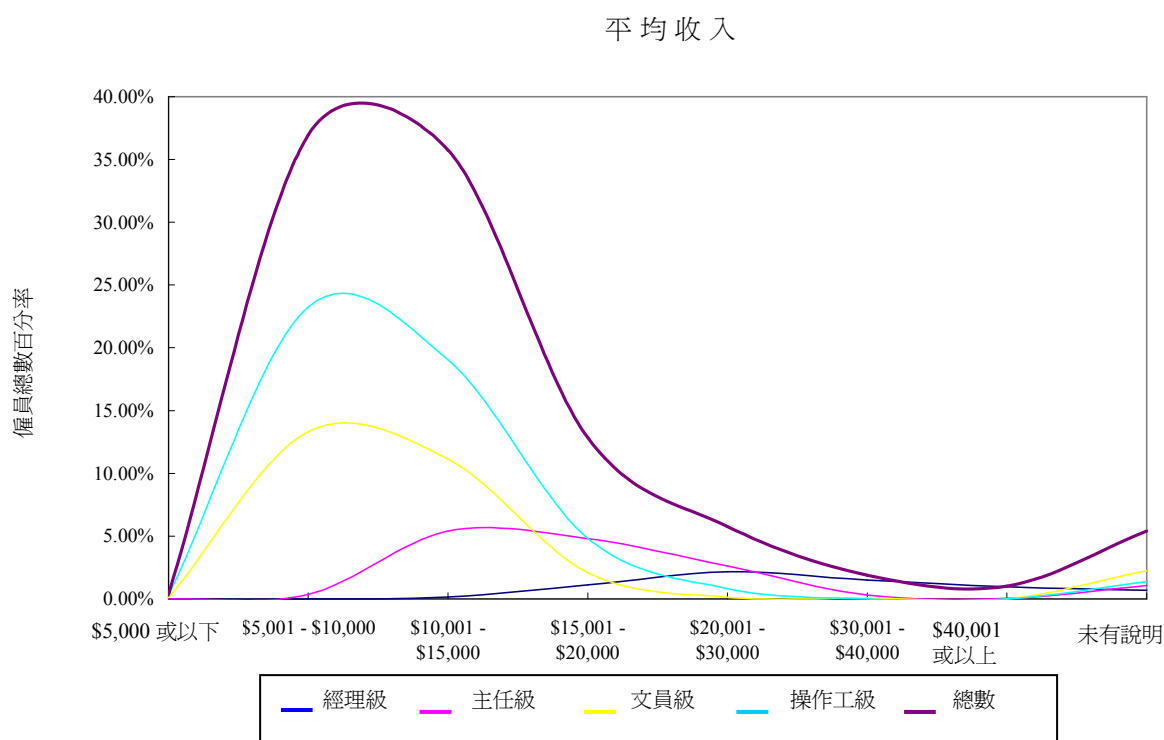
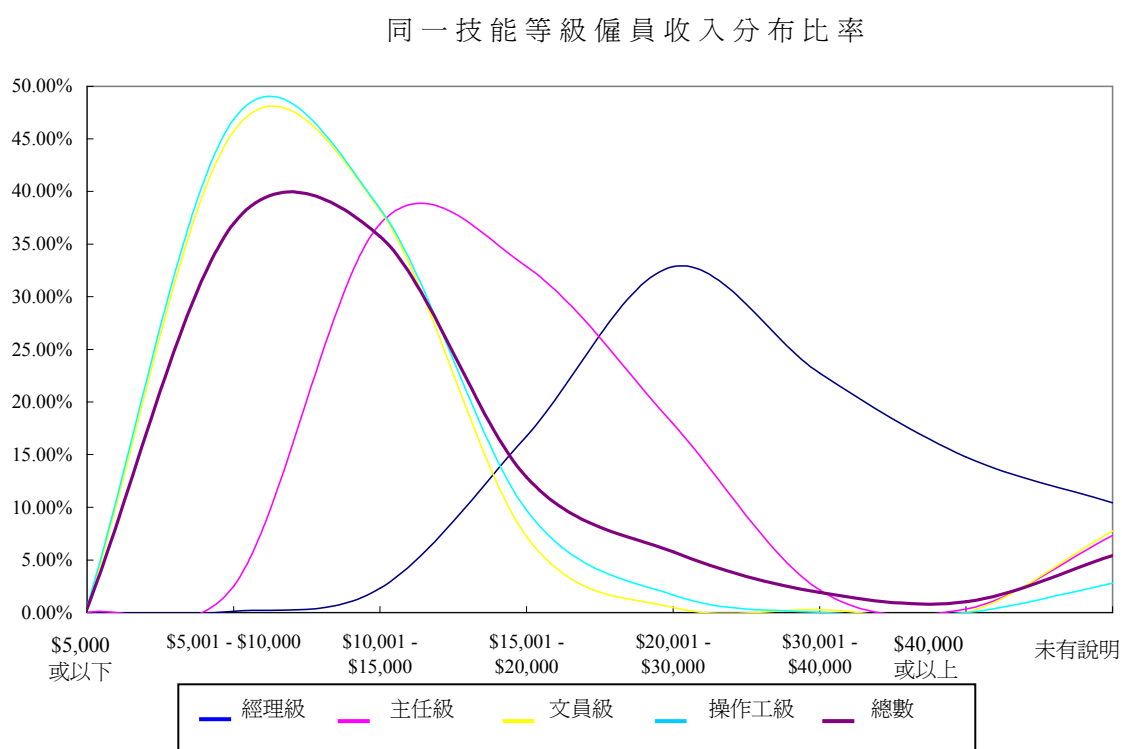


表 2.11 同一技能等級僱員平均收入分布比率

	經理級	主任級	文員級	操作工級	所有技能等級
\$5,000 或以下	0.00%	0.00%	0.30%	0.56%	<b>0.36%</b>
\$5,001 - \$10,000	0.11%	2.50%	45.71%	46.84%	<b>36.94%</b>
\$10,001 - \$15,000	2.31%	36.92%	38.24%	38.39%	<b>35.75%</b>
\$15,001 - \$20,000	16.77%	32.85%	7.23%	9.74%	<b>12.85%</b>
\$20,001 - \$30,000	32.86%	17.92%	0.49%	1.67%	<b>5.76%</b>
\$30,001 - \$40,000	22.74%	2.15%	0.29%	0.01%	<b>1.91%</b>
\$40,001 或以上	14.79%	0.33%	0.00%	0.00%	<b>1.02%</b>
未有說明	10.43%	7.31%	7.74%	2.79%	<b>5.40%</b>

圖 2.4 同一技能等級僱員平均收入分布比率



### 主要／物流貨運相關職務

2.8 調查對象為主要從事與物流貨運業務、操作或技術有關職務的僱員；主要職務不屬這個範疇的僱員，則納入其他訓練委員會／一般委員會的人力調查範圍內。兩類僱員的人數分別如下：

表 2.12 物流貨運從業員與  
非物流貨運從業員人數比較

	物流貨運業 非技術僱員	物流貨運業 技術僱員	總數
a. 貨倉及冷藏庫	1 429	5 675	7 104
b. 貨車及貨櫃運輸	2 562	44 222	46 784
c. 空運	18 598	1 529	20 127
d. 貨運代理	5 844	25 669	31 513
e. 船上／碼頭裝卸貨物	86	1 317	1 403
f. 海運	9 509	4 117	13 626
g. 貨運站(包括九廣鐵路)	-	5 026	5 026
h. 國際速遞	-	2 948	2 948
i. 其他物流服務經營者	-	2 596	2 596
所有類別	38 028	93 099	131 127

## 流動及流失人數

2.9 流動人數為調查進行前 12 個月內因各種原因離職的僱員人數。調查發現，流動人數為 11 140 人，相當於僱員總數的 11.81%。其中 1 905 人(2.02%)於非物流貨運業任職或創業、移民、退休、進修等；本會假定此 2.02%為業內人力的流失率。

表 2.13 流動人數（過去 12 個月離職人數）

	<u>經理級</u>	<u>主任級</u>	<u>文員級</u>	<u>操作工級</u>	<u>所有技能等級</u>
於物流貨運業任職／創業	292	408	2 601	5 932	<b>9 235</b>
於非物流貨運業任職／ 創業；移民、退休、 進修或其他原因	191	177	769	770	<b>1 905</b>
總數	<b>483</b>	<b>585</b>	<b>3 370</b>	<b>6 702</b>	<b>11 140</b>

表 2.14 流動人數（過去 12 個月離職人數）  
佔同一技能等級僱員總數百分率

	<u>經理級</u>	<u>主任級</u>	<u>文員級</u>	<u>操作工級</u>	<u>所有技能等級</u>
於物流貨運業任職／創業	4.70%	2.99%	9.42%	12.65%	<b>9.79%</b>
於非物流貨運業任職／ 創業；移民、退休、 進修或其他原因	3.08%	1.29%	2.79%	1.64%	<b>2.02%</b>
總數	<b>7.78%</b>	<b>4.28%</b>	<b>12.21%</b>	<b>14.30%</b>	<b>11.81%</b>

## 宜有能力

2.10 僱主認為僱員宜有的能力及須接受特定範疇訓練的僱員人數如下：

表 2.15 宜有能力

<u>訓練種類／範疇</u>	<u>經理級</u>	<u>主任級</u>	<u>文員級</u>	<u>操作工級</u>	<u>所有技能等級</u>
<b>管理技巧</b>					
1 自動化策略計劃、推行及檢討	316	196	201	2	<b>715</b>
2 客戶服務及關係策略計劃、推行及檢討	478	519	345	36	<b>1 378</b>
3 成本控制	500	357	94	2	<b>953</b>
4 業務策略計劃、推行及檢討	495	246	44	36	<b>821</b>
5 環保策略計劃、推行及檢討	167	114	209	127	<b>617</b>
6 財務計劃、推行及檢討	275	88	31	36	<b>430</b>
7 人力資源計劃、推行及檢討	315	208	13	2	<b>538</b>
8 法律事務	216	91	67	2	<b>376</b>
9 價格策略	304	56	46	2	<b>408</b>
10 質素控制	289	495	261	1 310	<b>2 355</b>
11 風險評估	312	124	68	2	<b>506</b>
12 行銷及市場策略計劃、推行及檢討	375	180	121	2	<b>678</b>
13 督導管理	492	953	23	27	<b>1 495</b>
14 流程分析	270	328	143	2	<b>743</b>
15 職業健康及保險計劃	183	217	37	316	<b>753</b>
16 其他	47	21	12	0	<b>80</b>
管理技巧總計	<b>5 034</b>	<b>4 193</b>	<b>1 715</b>	<b>1 904</b>	<b>12 846</b>
<b>專門技巧／範疇</b>					
16 其他	20	53	102	516	<b>691</b>
17 物流貨運操作量比	210	362	645	122	<b>1 339</b>
18 物資分發	150	223	356	191	<b>920</b>
19 物料搬運及自動化	58	90	123	75	<b>346</b>

訓練種類／範疇	經理級	主任級	文員級	操作工級	所有 技能等級
20 多式聯運	144	199	263	4	<b>610</b>
21 優化流程	224	205	292	70	<b>791</b>
22 貨運操作	233	519	790	802	<b>2 344</b>
23 倉儲及存貨控制	188	367	485	290	<b>1 330</b>
24 船隻租賃	37	30	48	2	<b>117</b>
25 海事保險	179	92	311	2	<b>584</b>
26 海事調查及檢驗	61	80	95	2	<b>238</b>
27 危險品運輸	200	272	383	418	<b>1 273</b>
28 國際貿易	212	116	240	2	<b>570</b>
29 供應鏈應用	182	101	111	2	<b>396</b>
30 客戶服務及關係	268	734	2 296	877	<b>4 175</b>
31 文件繕製	57	312	991	64	<b>1 424</b>
32 物料搬運	10	88	97	1 376	<b>1 571</b>
<b>專門技巧總計</b>	<b>2 433</b>	<b>3 843</b>	<b>7 628</b>	<b>4 815</b>	<b>18 719</b>
<b>專門技術／範疇</b>					
16 其他	11	20	55	929	<b>1 015</b>
33 鏟車操作	1	45	182	2 123	<b>2 351</b>
34 貨櫃吊機操作	0	1	13	692	<b>706</b>
35 裝卸機械操作	0	34	13	1 227	<b>1 274</b>
36 貨物包裝及儲存	0	62	126	690	<b>878</b>
37 危險貨物處理	61	435	600	1 430	<b>2 526</b>
<b>專門技術總計</b>	<b>73</b>	<b>597</b>	<b>989</b>	<b>7 091</b>	<b>8 750</b>
<b>通用技巧／範疇</b>					
16 其他	28	118	289	162	<b>597</b>
38 多種語言商貿通訊 及溝通	642	1 194	3 367	929	<b>6 132</b>
39 電子化商貿	271	626	1 522	202	<b>2 621</b>
40 資訊系統運用	251	371	1 319	155	<b>2 096</b>
<b>通用技巧總計</b>	<b>1 192</b>	<b>2 309</b>	<b>6 497</b>	<b>1 448</b>	<b>11 446</b>
所有訓練種類／範疇	8 732	10 942	16 829	15 258	<b>51 761</b>

## 擴大人力調查範圍

2.11 人力調查範圍曾多次擴大，以納入新類別或次類別如下：

表 2.16 新類別／次類別範圍

1996	新類別	國際速遞
2002	新類別	其他物流服務經營者
2006	新次類別： 貨倉及冷藏庫公司	包裝及裝箱服務及驗貨；抽樣檢驗及 倉庫服務(HSIC 7185-7186)；
	新次類別： 海運公司	港內海上貨運服務(HSIC 7154)

2.12 假若 2006 年度人力調查剔除了新次類別，結果如下：

表 2.17 不包括新次類別的人力

	經理級	主任級	文員級	操作工級	所有 技能等級
a. 貨倉及冷藏庫	313	581	1 088	2 879	<b>4 861</b>
b. 貨車及貨櫃運輸	859	3 893	6 408	31 647	<b>42 807</b>
c. 空運	101	176	349	10	<b>636</b>
d. 貨運代理	3 362	5 438	14 405	2 890	<b>26 095</b>
e. 船上／碼頭 裝卸貨物	53	166	165	943	<b>1 327</b>
f. 海運	814	1 112	1 581	246	<b>3 753</b>
g. 貨運站(包括 九廣鐵路)	130	918	1 072	2 924	<b>5 044</b>
h. 國際速遞	205	366	845	1 567	<b>2 983</b>
i. 其他物流 服務經營者	113	277	451	1 769	<b>2 610</b>
所有類別	<b>5 950</b>	<b>12 927</b>	<b>26 364</b>	<b>44 875</b>	<b>90 116</b>

表 2.18 人力分布--各技能等級人力佔該等級僱員總數百分率

	<u>經理級</u>	<u>主任級</u>	<u>文員級</u>	<u>操作工級</u>
a.貨倉及冷藏庫	6.44%	11.95%	22.38%	59.23%
b.貨車及貨櫃運輸	2.01%	9.09%	14.97%	73.93%
c.空運	15.88%	27.67%	54.87%	1.57%
d.貨運代理	12.88%	20.84%	55.20%	11.07%
e.船上／碼頭裝卸貨物	3.99%	12.51%	12.43%	71.06%
f.海運	21.69%	29.63%	42.13%	6.55%
g.貨運站(包括九廣鐵路)	2.58%	18.20%	21.25%	57.97%
h.國際速遞	6.87%	12.27%	28.33%	52.53%
i.其他物流服務經營者	4.33%	10.61%	17.28%	67.78%
所有類別	<b>6.60%</b>	<b>14.34%</b>	<b>29.26%</b>	<b>49.80%</b>

2.13 比較表 2.2 與表 2.16，可見加入新類別帶來的額外人力差異：

表 2.19 因加入新類別而出現的人力統計數字差異

	<u>經理級</u>	<u>主任級</u>	<u>文員級</u>	<u>操作工級</u>	<u>所有技能等級</u>
a.貨倉及冷藏庫	117	251	312	173	<b>853</b>
b.貨車及貨櫃運輸	64	360	696	950	<b>2 070</b>
c.空運	28	66	73	750	<b>917</b>
d.貨運代理	0	0	0	0	<b>0</b>
e.船上／碼頭 裝卸貨物	0	0	1	0	<b>1</b>
f.海運	50	66	197	92	<b>405</b>
g.貨運站(包括 九廣鐵路)	0	0	0	0	<b>0</b>
h.國際速遞	0	0	0	0	<b>0</b>
i.其他物流服務經 營者	0	0	0	0	<b>0</b>
所有類別	<b>259</b>	<b>743</b>	<b>1 279</b>	<b>1 965</b>	<b>4 246</b>

2.14 1996年及2002年分別加入新類別(表2.15)。若剔除新類別及新次類別，2006年人力調查結果如下：

表 2.20 不包括新類別及新次類別的人力

	<u>經理級</u>	<u>主任級</u>	<u>文員級</u>	<u>操作工級</u>	所有 技能等級
a.貨倉及冷藏庫	313	581	1 088	2 879	<b>4 861</b>
b.貨車及貨櫃運輸	859	3 893	6 408	31 647	<b>42 807</b>
c.空運	101	176	349	10	<b>636</b>
d.貨運代理	3 362	5 438	14 405	2 890	<b>26 095</b>
e.船上／碼頭裝卸 貨物	53	166	165	943	<b>1 327</b>
f.海運	814	1 112	1 581	246	<b>3 753</b>
g.貨運站包括 九廣鐵路	130	918	1 072	2 924	<b>5 044</b>
h.國際速遞	不適用	不適用	不適用	不適用	不適用
i.其他物流服務經 營者	不適用	不適用	不適用	不適用	不適用
所有類別	<b>5 632</b>	<b>12 284</b>	<b>25 068</b>	<b>41 539</b>	<b>84 523</b>

表 2.21 人力分布--各技能等級人力佔該等級僱員總數百分率

	<u>經理級</u>	<u>主任級</u>	<u>文員級</u>	<u>操作工級</u>
a.貨倉及冷藏庫	6.44%	11.95%	22.38%	59.23%
b.貨車及貨櫃運輸	2.01%	9.09%	14.97%	73.93%
c.空運	15.88%	27.67%	54.87%	1.57%
d.貨運代理	12.88%	20.84%	55.20%	11.07%
e.船上／碼頭裝卸貨物	3.99%	12.51%	12.43%	71.06%
f.海運	21.69%	29.63%	42.13%	6.55%
g.貨運站(包括九廣鐵路)	2.58%	18.20%	21.25%	57.97%
h.國際速遞	不適用	不適用	不適用	不適用
i.其他物流服務經營者	不適用	不適用	不適用	不適用
所有類別	<b>6.66%</b>	<b>14.53%</b>	<b>29.66%</b>	<b>49.15%</b>