

物流貨運業
2014 年人力調查報告書

職業訓練局
物流貨運業訓練委員會

物流貨運業 2014 年人力調查

目 錄

	<u>段落</u>	<u>頁</u>
人力調查報告摘要	1 - 12	148 – 153
第一章：緒論	1.1 – 1.21	154 – 159
物流貨運業訓練委員會		
人力調查		
調查目的		
調查範圍		
抽樣方法		
資料收集期限		
調查文件		
調查回應率		
外判業務		
匯報調查結果		
數字四捨五入		
公布調查結果		
鳴謝		
第二章：調查結果摘要	2.1 – 2.27	160 – 177
簡介		
機構數目		
僱員人數		
職位空缺數目		
貨物調度、處理、前線操作僱員的年齡分布		
2014 年的人力情況		
人力變化		
2014、2015、2016 年人力比較及預測		
僱員宜有教育程度及資歷		
主要及非主要職務僱員		
人力流動情況		
人力流失情況		
招聘僱員		
僱員宜有能力		
其他調查結果		

	<u>段落</u>	<u>頁</u>
第三章：對調查結果的觀察與分析	3.1 – 3.8	178 – 181
使用人力調查報告		
過往人力變化趨勢		
人力預測		
人力流失率		
第四章：結論	4.1 – 4.43	182 – 189
業務回顧及展望		
人力推算		
培訓需求分析		
本地專上院校畢業生人數		
學位及副學位畢業生供求分析		
在職培訓		
航運和航空業實習聯網		
推廣物流貨運業		
附錄		190 – 282
一 物流貨運業訓練委員會委員名單		
二 物流貨運業訓練委員會職權範圍		
三 2014 年人力調查工作小組委員名單		
四 2014 年人力調查行業專家		
五 香港標準行業分類 2.0 版		
六 抽樣範圍及細則		
七 物流貨運業課程畢業生人數		
八 2013 至 2014 財政年度委員會資助訓練課程		
九 物流貨運業相關課程		
十 通用人力市場分析法推算業內人力需求		
十一 航運和航空業實習聯網		
十二 能力標準說明		
十三 其他人力調查結果		
十四 調查文件		

此調查報告已上載至 VTC 網頁 (<http://www.vtc.edu.hk>)，搜尋途徑如下：

關於 VTC → 管治架構 → 理事會 → 訓練委員會及一般委員會 → 物流貨運業訓練委員會 → 出版刊物

人力調查報告摘要

調查目的

職業訓練局轄下物流貨運業訓練委員會[本會]於 2014 年 9 月至 2015 年 1 月進行人力調查，蒐集物流貨運業技術僱員的最新資料，讓業界人士了解業內人力的情況和培訓需求。

調查範圍

2. 調查採取分層隨機抽樣方法，由物流貨運十個行業類別抽取樣本，覆蓋 1,311 間機構，有效回應率為 97.85%。選取的數據以統計方式倍大，反映調查期間的整體人力狀況。

3. 不同的職責範疇中各有三至六個職級，現簡化為四大職級如下：

- I. 經理級
- II. 行政／主任級
- III. 技術員／助理／文員級
 - 助理／文員級
 - 技術員／助理／文員級
- IV. 技工／操作工／司機級
 - 技工／操作工級
 - 司機級

4. 是次調查亦請僱主表達對僱員宜有技能的意見，以及填報在特定技能範疇需接受培訓的僱員數目。有關的技能範疇問卷是參照資歷架構物流業《能力標準說明》而設計。《能力標準說明》提供清晰的行業發展階梯，有助僱員計劃事業發展，詳見附件 12。本會根據能力標準說明，關於物流業五大業務分類設計相關題目：

- I. 空運及快遞
- II. 海運
- III. 陸路運輸及分發
- IV. 貨運站、倉庫及物流中心
- V. 支援及輔助服務

問卷參照業內職能範疇簡介各行業，各類職務技能詳見過往資歷認可網頁 (rpl.vtc.edu.hk)。

主要調查結果

僱員總數

5. 從實地調查中發現，物流貨運共 11 類主要業務共僱用 108,465 人，從事報告所載的各項主要職務，人力分布情況見表 1.1。貨車及貨櫃運輸僱員人數最多，約佔整體人力 40%。

表 1.1: 物流貨運業機構及僱員數目
(按主要業務劃分)

主要業務	僱員人數	佔僱員總數百分率
貨倉及冷藏庫	7 576	6.98
貨運站 (不包括空運貨站)	3 046	2.81
貨車及貨櫃運輸	43 359	39.98
空運承運經營者 (包括空運貨站)	6 575	6.06
空運貨運代理	14 650	13.51
海運貨運代理	13 122	12.10
國際速遞	10 479	9.66
海運承運經營者	4 177	3.85
船舶管理及租賃	1 150	1.06
船上／碼頭裝卸貨物	806	0.74
其他物流服務經營者	3 525	3.25
總計	108 465	100.00

各職級僱員分布情況

6. 不同職級僱員的分布情況見表 1.2。業內所僱用技工／操作工／司機級別的人手最多，約佔整體僱員人數的 48%。

表 1.2：各職級僱員分布情況

職級	僱員人數	佔僱員總數百分率
經理級	9 280	8.56
行政／主任級	14 397	13.27
技術員／助理／文員級	32 352	29.83
技工／操作工／司機級	52 436	48.34
總計	108 465	100.00

空缺數目

7. 調查期間，業內機構填報有 2,811 個空缺，佔現時從業人力總數的 2.59%。貨車及貨櫃運輸的職位空缺最多，共 1,296 個，佔空缺總數 46.10%；船上／碼頭裝卸貨物職位空缺最少，只佔空缺總數 0.14%。各行業類別的職位空缺分布情況見表 1.3。

表 1.3：職位空缺數目（按行業類別劃分）

行業類別	空缺數目	佔空缺總數百分率
貨倉及冷藏庫	274	9.75
貨運站	118	4.20
貨車及貨櫃運輸	1 296	46.10
空運承運	339	12.06
貨運代理	457	16.26
船上／碼頭裝卸貨物	4	0.14
國際速遞	134	4.77
其他物流服務經營者	135	4.80
海運承運經營者	41	1.46
船舶管理及租賃	13	0.46
總計	2 811	100.00

培訓範疇

8. 是次調查要求僱主按五大技能範疇列出未來 12 個月需接受培訓的員工數目。其中，「貨物安全及保安」的課程最為熱門，詳見表 1.4 及表 1.5。每名僱員所需接受的培訓範疇並無設定數目上限。

表 1.4：各職能範疇需接受培訓的僱員數目（人次）

職能範疇	業務分類		整體
	空運及快遞	海運	
營運管理	333	95	428
物流方案規劃及設計	87	28	115
營銷、市場推廣及客戶服務	331	490	821
貨物運輸及處理	1 762	249	2 011
貨物安全及保安	3 983	777	4 760
出入口文件處理	624	252	876
保險及法律事務	319	42	361
電子物流	188	226	414
職業安全及健康	1 953	295	2 248
品質管理	901	30	931
總計	10 481	2 484	12 965

表 1.5：各職能範疇須培訓的僱員數目（人次）

職能範疇	業務分類			整體
	陸路運輸及分發	倉庫及物流中心	支援及輔助服務	
營銷、市場推廣及客戶服務	24	59	0	83
物流方案規劃及設計	27	50	0	77
出入口文件處理	41	81	0	122
貨物安全及保安	1 257	870	5	2 132
環境保護	13	57	0	70
貨物運輸及處理	792	981	5	1 778
營運管理	18	122	0	140
品質管理	71	194	0	265
電子物流	53	58	0	111
保險及法律事務	5	91	0	96
總計	2 301	2 563	10	4 874

人力變化

9. 是次調查亦請僱主推算 2015 年及 2016 年的人力情況。相對於 2014 年的實際人力數字，推算 2015 年的各職級人力為 111,287，2016 年為 111,575。表 1.6 為僱主對各職級的人力預測。

表 1.6： 2015 年及 2016 年各職級的人力預測

職級	2014 年 僱員人數	2014 年 空缺數目	2015 年 人力預測	2016 年 人力預測
經理	9 280	32	9 297	9 353
行政／主任	14 397	167	14 549	14 616
技術員／助理／文員	32 352	739	33 131	33 278
技工／操作工／司機	52 436	1 873	54 310	54 328
Total	108 465	2 811	111 287	111 575

人力需求及人力供應

10. 按機構填覆的推算，調查錄得 2015 年人力增長（僱員人數及空缺數目）為 0.01%，2016 年為 0.26%。表 1.7 為按行業類別列出的 2015 年及 2016 年人力的預測數字。

表 1.7: 物流貨運業 2014、2015、2016 年人力數字比較
(按行業類別列出)

行業類別	2014 年人力	2015 年預測人力	2016 年預測人力
貨倉及冷藏庫	7 850	7 866	7 909
貨運站	3 164	3 292	3 290
貨車及貨櫃運輸	44 655	44 510	44 475
空運承運	6 914	6 914	7 058
貨運代理	28 229	28 219	28 351
船上／碼頭裝卸服務	810	810	810
國際速遞	10 613	10 628	10 628
其他物流服務經營者	3 660	3 660	3 660
海運承運	4 218	4 222	4 223
船舶管理及租賃	1 163	1 166	1 171
總計	111 276	111 287	111 575

11. 大專院校 2015 年及 2016 年的物流貨運課程畢業生預計為 594 人及 469 人，2014 年畢業生則有 705 人。本會亦開辦資助訓練課程計劃，共有 123 名僱員受惠。此外，僱員再培訓局 2013-14 年報披露，運輸、倉庫及通訊業的就業掛鈎課程畢業生約有 1,038 人。可參閱附錄七、附錄八以及僱員再培訓局 2013/14 財政年度報告。

僱員培訓

12. 為配合人力需求及員工發展，本會鼓勵業內僱主善用各類培訓計劃，發展和提升僱員技能，如資助訓練課程計劃、僱員再培訓課程、海運及空運人才培訓基金等。請參閱附錄九所載物流貨運業課程和有關活動。

第一章：緒論

物流貨運業訓練委員會

1.1 物流貨運業訓練委員會[本會]隸屬職業訓練局[VTC]，按照職權範圍，確定業內人力需求，工作包括蒐集分析相關的人力和培訓統計資料，並按照分析結果向 VTC 提供課程發展建議，配合業界需求。本會成員由本地行業商會、職工會、專業團體以及大專院校提名出任。本會成員名單及職權範圍見附錄一、附錄二。

人力調查

1.2 本會於 2014 年 7 月成立工作小組[2014 年人力調查工作小組]，為物流貨運業進行人力調查。工作小組負責監督整個調查各個工作程序，包括抽樣、問卷設計、數據分析、匯報調查結果。並由政府統計處協助實地調查工作。工作小組成員名單見附錄三。工作小組亦有邀請外間的業界專家出席會議，徵詢他們對調查所得統計數據之意見。外間業界專家名單見附錄四。

調查目的

1.3 本會於 2014 年第三季為物流貨運業進行兩年一度的人力調查，涵蓋十個行業類別的物流貨運機構。

1.4 調查主要為蒐集以下資料：

- I. 2014 年 8 月 15 日人力情況；
- II. 預測 2015 年 8 月及 2016 年 8 月僱員人數；
- III. 僱主對僱員宜有學歷之意見；
- IV. 僱員培訓需求。

1.5 調查結果亦為不同的持份者如公司管理人員、培訓機構、行業商會、職工會等提供有用資訊，以便設計課程應付培訓需求。

調查範圍

1.6 與物流貨運業務或營運職務有關的僱員，均屬於調查對象。行政、會計、人力資源、資訊科技以及其他輔助工作的僱員並不包括在內。工作小組同意採用 2012 年調查時的行業類別，使分析結果能夠一致。

1.7 調查涵蓋三大業務界別：

- I. 海運業務及有關操作（不包括倉庫）
- II. 陸運業務及有關操作（包括倉庫）
- III. 空運業務及有關操作
（不包括倉庫及碼頭）

1.8 調查所覆蓋的十個物流貨運行業類別如下：

- I. 貨倉及冷藏庫
- II. 貨運站
- III. 貨車及貨櫃運輸
- IV. 空運承運
- V. 貨運代理
- VI. 船上／碼頭裝卸貨物
- VII. 國際速遞
- VIII. 其他物流服務經營者
- IX. 海運承運
- X. 船舶管理及租賃

1.9 調查蒐集六大職責範疇資料：

- I. 業務管理、計劃策略
- II. 機隊、航隊、車隊營運及管理
- III. 市場銷售及顧客服務
- IV. 貨物調度、處理、前線操作
- V. 機械／技術支援
- VI. 其他行政支援

抽樣方法

1.10 一如過往調查，本會參考《香港標準行業分類》[HSIC]及其他方法，採取混合方式決定抽樣範圍。HSIC 是由政府統計處編訂的行業分類系統，將業務性質相若的機構歸類，共分三層；各行業的分類編碼分別由 3 個至 6 個數位不等。是次調查的行業分類詳情見附錄五。

1.11 以 HSIC 為基礎的抽樣調查採用分層隨機抽樣方式，選取受訪機構，視乎情況需要將所得數據以統計方式倍大，以反映有關類別／界別的人力情況。至於補充樣本所集得的調查數據，則並沒有倍大。各類別機構以及樣本數目見下表。按業務界別的詳細抽樣分析見附錄六。

類別	行業	樣本數目
I.	<u>貨倉及冷藏庫</u>	
	1. 通用貨倉及其他倉庫服務 (HSIC 5212)	
	2. 冷藏庫 (HSIC 5211)	171
	3. 包裝及裝箱服務；驗貨、抽樣檢驗及稱量服務 (HSIC 522904, 522905)	
II.	<u>貨運站</u>	
	4. 貨運站 (HSIC 522201)	8
III.	<u>貨車及貨櫃運輸</u>	
	5. 貨車運輸服務及其他陸路貨運服務 (HSIC 4927, 522103, 522903)	475
	6. 貨櫃拖運及貨櫃租賃服務 (HSIC 4928, 522204)	
	7. 補充調查樣本* - 擁有大型車隊的公司	
IV.	<u>空運</u>	
	8. 航空公司及空運輔助服務 (HSIC 5101, 5223, 510202)	42
V.	<u>貨運代理</u>	
	9. 航空貨運代理服務 (HSIC 522901)	282
	10. 海上貨運代理服務 (HSIC 522902)	
VI.	<u>船上／碼頭裝卸貨物</u>	
	11. 貨物裝卸服務及其他海上運輸輔助服務 (HSIC 522202)	40
VII.	<u>國際速遞</u>	
	12. 國際速遞 (HSIC 5321)	48
VIII.	<u>其他物流服務經營者</u>	
	13. 補充調查樣本* - 其他物流服務經營者	17
IX.	<u>海運</u>	
	14. 船務代理及管理人 (HSIC 5011, 5012)	104
	15. 遠洋輪船營運者 (HSIC 5014)	
X.	<u>船舶管理及租賃</u>	
	16. 遠洋輪船船東 (HSIC 501302, 501502)	124
	17. 船隻經紀 (HSIC 522906)	
	18. 港內水上貨運服務 (HSIC 5022)	
	總計	1 311

* 公司層面

資料收集期限

1.12 實地調查工作於 2014 年 9 月 17 日展開，並以 2014 年 8 月 15 日為人力調查資料的參照日期。本會於調查開始前一星期，將調查文件印刷本發送與抽樣機構。實地調查期內，政府統計處人員聯絡受訪機構，協助填報問卷，於 2015 年 1 月 30 日完成有關工作。

調查文件

1.13 調查文件分為四部分，包括：致機構函件、問卷、附註、主要職務說明等。問卷是調查的主要文件，首頁收集機構的基本資料，以便分類；其他主要部分如下：

第一部分：收集僱員資料，包括職稱與職級、各職位僱員人數和空缺數目，以及 2015 年和 2016 年的人力推算數字；

第二部分：收集各職級人力流動資料及流動原因；並收集技工／操作工級以及司機級人手的年齡幅度；

第三部分：收集僱主對僱員培訓需求的意見。

1.14 全套調查文件見附錄十四。

1.15 機構所填覆的資料收集後，會再經政府統計處核實，然後輸入統計系統，將數據編製成統計圖表。

調查回應率

1.16 2014 年人力調查共訪問 1,311 間機構，與 2012 年調查訪問的 1,306 間機構的數字相若。是次有 911 間機構提供資料，20 間拒絕回覆，另有 380 間或已結業、暫停業務或有其他原因未能接受調查。有效回應率²為 97.85%。詳細分析如下：

² 有效回應率：(「完整回覆」+「不完整回覆」)/(「受訪機構」+「拒絕回覆機構」)。

調查結果	機構數目	%
已停業	25	1.91
與其他機構合併	13	0.99
已搬遷，地址不詳	56	4.27
無法聯絡	92	7.02
並非從事物流貨運業務	19	1.45
並無僱用物流貨運從業員	34	2.59
尚未開業	2	0.15
不完整回覆	23	1.75
拒絕回覆	20	1.53
僅為註冊辦事處／通訊地址	41	3.13
完整回覆	888	67.73
暫停業務	98	7.48
總計	1 311	100.00

外判業務

1.17 HSIC 根據機構所申報的業務和營運性質釐定分類。本會得知，部分外判承辦機構雖有僱用物流貨運人手，但為某些原因並無申報為物流貨運公司。因而，並未納入於是次調查範圍之內。

匯報調查結果

1.18 第二章載述調查結果及分析概要。第三章為本會觀察及結論。第四章為業務回顧、展望以及建議。

數字四捨五入

1.19 調查報告的圖表數字以四捨五入發表，個別數字相加總和與總計數字或會略有出入。百分率變幅則以原本數字計算。

公布調查結果

1.20 所有調查結果見載於統計報告。此份報告 PDF 版本亦已上載 VTC 網頁 (<http://www.vtc.edu.hk>)。可循以下路徑搜尋：

關於VTC → 管治架構 → 理事會 → 訓練委員會及一般委員會 → 物流貨運業訓練委員會 → 出版刊物

鳴謝

1.21 是次人力調查得以順利進行，有賴各方機構人士通力合作和協助；業界專家出席工作小組會議，提供真知灼見；受訪機構提供有用資料；政府統計處人員協助監督實地調查工作並整理調查數據。物流貨運業訓練委員會特此鳴謝。

第二章：調查結果摘要

簡介

2.1 從物流貨運業選定機構蒐集得來的數據經由政府統計處處理，採用統計方法倍大，以反映業內整體人力情況。本章扼要列出是次調查結果的各項主要統計數字，其他詳細統計圖表見附錄十三。

2.2 在閱覽本報告時，讀者宜注意下列事項：

- I. 「人力」是指僱員人數及空缺數目的總和；
- II. 本報告所載的人力資料僅指與物流貨運業相關的僱員，其他行政及輔助人員並不包括在內；
- III. 調查結果僅涉及貨運人員，客運人員並不包括在內；
- V. 貨運站（HSIC 522201）是指貨運碼頭；
- V. 航空貨運站歸入「空運承運」類別（HSIC 5223）；
- VI. 國際速遞經營者歸入「國際速遞」類別（HSIC 5321）。

機構數目

2.3 調查顯示，在 2014 年 8 月，物流貨運十個行業類別共有 12,897 間機構，較 2012 年微增 151 間。這些機構的分布情況摘錄於表 2.1。

表 2.1：物流貨運業機構分布情況

行業類別	機構數目
貨倉及冷藏庫	668
貨運站	8
貨車及貨櫃運輸	8 694
空運承運	53
貨運代理	2 854
船上／碼頭裝卸貨物	98
國際速遞	161
其他物流服務經營者	16
海運承運	190
船舶管理及租賃	155
總數	12 897

僱員人數

2.4 調查亦顯示，共有 108,465 人受僱擔任物流貨運相關的工作。在受僱人員中，其中 9,280 人（佔僱員總數 8.6%）屬經理級、14,397 人（13.3%）屬行政／主任級、32,352 人（29.8%）屬技術員／助理／文員級、52,436 人（48.34%）屬技工／操作工級（包括司機）。

2.5 調查期間，空運公司僱有 24,031 人、海運公司僱有 21,862 人、陸運公司僱有 62,572 人。在三個業務界別當中，陸運公司的僱員人數最多。

2.6 受訪的船上／碼頭裝卸貨物陸運公司表示，由於行政／主任級人員的流失率高，故已放棄招聘此類僱員，並會改由經理級人員直接督導初級員工。各行業類別、職級及業務界別的詳細僱員分布情況見表 2.2 及圖 2.1 至 2.3。

表 2.2：各行業類別、職級及業務界別的僱員人數

行業類別	職級	空運公司	海運公司	陸運公司	總數
貨倉及冷藏庫	經理級	-	-	385	385
	行政／主任級	-	-	830	830
	技術員／助理／文員級	-	-	1 896	1 896
	技工／操作工級（包括司機）	-	-	4 465	4 465
	小計	-	-	7 576	7 576
貨運站	經理級	-	140	-	140
	行政／主任級	-	524	-	524
	技術員／助理／文員級	-	1 152	-	1 152
	技工／操作工級（包括司機）	-	1 230	-	1 230
	小計	-	3 046	-	3 046
貨車及貨櫃運輸	經理級	-	-	1 427	1 427
	行政／主任級	-	-	3 702	3 702
	技術員／助理／文員級	-	-	7 267	7 267
	技工／操作工級（包括司機）	-	-	30 963	30 963
	小計	-	-	43 359	43 359
空運承運	經理級	383	-	-	383
	行政／主任級	1 154	-	-	1 154
	技術員／助理／文員級	2 192	-	-	2 192
	技工／操作工級（包括司機）	2 846	-	-	2 846
	小計	6 575	-	-	6 575

行業類別	職級	空運公司	海運公司	陸運公司	總數
貨運代理	經理級	2 226	2 466	120	4 812
	行政／主任級	2 481	2 468	274	5 223
	技術員／助理／文員級	6 639	7 158	830	14 627
	技工／操作工級（包括司機）	1 666	655	789	3 110
	小計	13 012	12 747	2 013	27 772
船上／碼頭 裝卸貨物	經理級	-	48	8	56
	行政／主任級	-	82	0	82
	技術員／助理／文員級	-	144	12	156
	技工／操作工級（包括司機）	-	468	44	512
	小計	-	742	64	806
國際速遞	經理級	552	-	198	750
	行政／主任級	762	-	429	1 191
	技術員／助理／文員級	1 063	-	869	1 932
	技工／操作工級（包括司機）	2 067	-	4 539	6 606
	小計	4 444	-	6 035	10 479
其他物流服務 經營者	經理級	-	-	93	93
	行政／主任級	-	-	175	175
	技術員／助理／文員級	-	-	826	826
	技工／操作工級（包括司機）	-	-	2 431	2 431
	小計	-	-	3 525	3 525
海運承運	經理級	-	958	-	958
	行政／主任級	-	1 273	-	1 273
	技術員／助理／文員級	-	1 857	-	1 857
	技工／操作工級（包括司機）	-	89	-	89
	小計	-	4 177	-	4 177
船舶管理及租 賃	經理級	-	276	-	276
	行政／主任級	-	243	-	243
	技術員／助理／文員級	-	447	-	447
	技工／操作工級（包括司機）	-	184	-	184
	小計	-	1 150	-	1 150
所有類別	經理級	3 161	3 888	2 231	9 280
	行政／主任級	4 397	4 590	5 410	14 397
	技術員／助理／文員級	9 894	10 758	11 700	32 352
	技工／操作工級（包括司機）	6 579	2 626	43 231	52 436
	總數	24 031	21 862	62 572	108 465

圖 2.1：各行業類別僱員分布情況

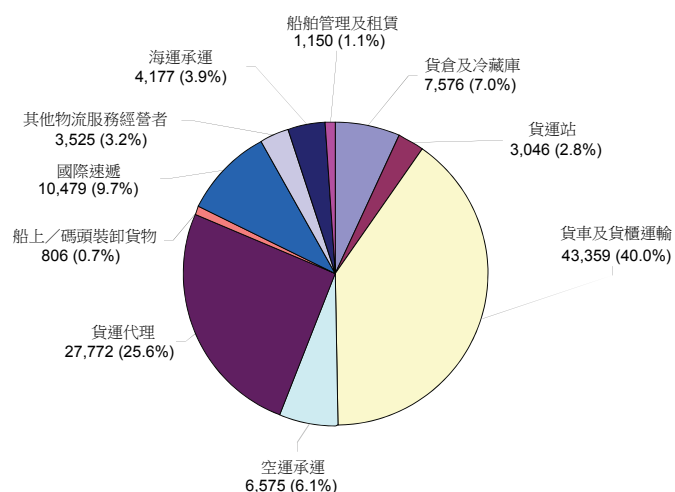


圖 2.2：各職級僱員分布情況

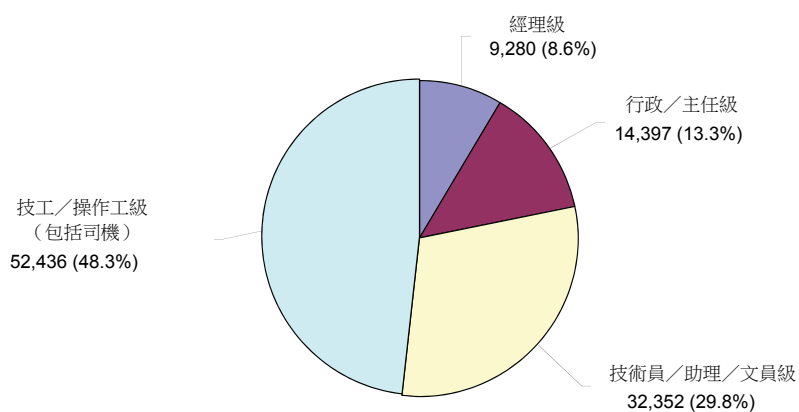
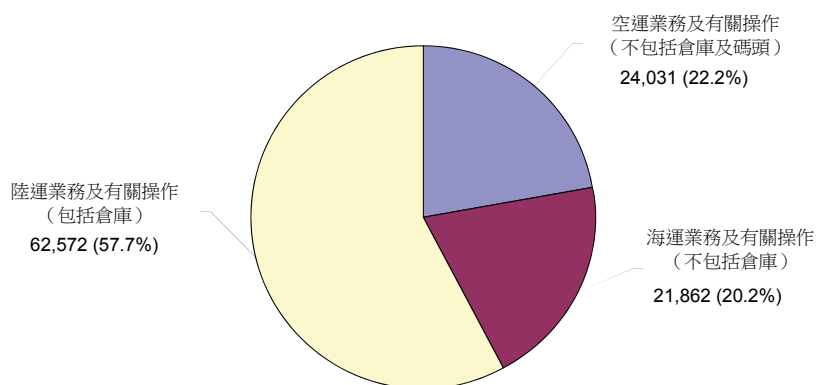


圖 2.3：各業務界別僱員分布情況



2.7 表 2.3 載列業內各類別及職責範疇的僱員人數。與上次調查一樣，「貨物調度、處理、前線操作」的僱員人數最多，佔業內僱員總數 73.82%；緊接其後是「市場銷售及顧客服務」及「業務管理、計劃策略」，分別排名第二及第三，各佔 17.30%及 3.79%；「機械／技術支援」和「機隊、航隊、車隊營運及管理」則位列第四及第五，各佔 3.41%及 1.69%。與上次調查比較，各職責範疇的人力排名並無改變。

表 2.3：各行業類別及職責範疇的僱員人數

行業類別	職責範疇					總計
	業務管理、 計劃策略	機隊、航隊、 車隊營運及 管理	市場銷售及 顧客服務	貨物調度、 處理、前線 操作	機械／ 技術支援	
貨倉及冷藏庫	158	0	682	6 641	95	7 576
貨運站	66	0	115	2 270	595	3 046
貨車及貨櫃運輸	646	215	3 528	37 856	1 114	43 359
空運承運	247	95	741	4 914	578	6 575
貨運代理	2 316	485	9 743	15 208	20	27 772
船上／碼頭裝卸 貨物	7	10	104	674	11	806
國際速遞	203	108	1 917	8 159	92	10 479
其他物流服務 經營者	7	22	21	3 189	286	3 525
海運承運	376	710	1 525	706	860	4 177
船舶管理及租賃	80	186	387	452	45	1 150
總數	4 106	1 831	18 763	80 069	3 696	108 465

職位空缺數目

2.8 據僱主填報，調查期間，業內共有空缺 2,811 個，佔總人力約 2.53%。當中貨車及貨櫃運輸錄得最多空缺，有 1,296 個。各類別的職位空缺數目見表 2.4。

表 2.4：各行業類別的職位空缺數目

行業類別	空缺數目	空缺數目 佔總人力的百分率
貨倉及冷藏庫	274	0.25
貨運站	118	0.11
貨車及貨櫃運輸	1 296	1.16
空運承運	339	0.30
貨運代理	457	0.41
船上／碼頭裝卸貨物	4	0.01
國際速遞	134	0.12
其他物流服務經營者	135	0.12
海運承運	41	0.04
船舶管理及租賃	13	0.01
總數	2 811	2.53

2.9 表 2.5 載列六個職級的空缺數目。據觀察，技工／操作工級的空缺數目最多，佔空缺總數 38.74%；其次為司機，佔 27.89%。

表 2.5：各職級的空缺數目

職級	空缺數目	空缺數目 佔總人力的百分率
經理級	32	0.03%
行政／主任級	167	0.15%
助理／文員級	291	0.26%
技術員／助理／文員級	448	0.40%
技工／操作工級	1 089	0.98%
司機	784	0.70%
總數	2 811	2.53%

貨物調度、處理、前線操作僱員的年齡分布

2.10 為了蒐集更多有關貨物調度、處理、前線操作範疇內技工／操作工級僱員和司機的資料，調查要求僱主填報這兩個職級的僱員年齡組別。結果發現，約 50%技工／操作工級僱員和司機的年齡在 50 歲以下(部分受訪機構未有註明員工的年齡資料，故不計入分析之內)。表 2.6 載列僱員的年齡分布詳情。

表 2.6：貨物調度、處理、前線操作範疇
技工／操作工級僱員及司機的年齡分布情況

職級	50 歲或以下	51 至 60 歲	61 歲或以上	*未有註明	總計
技工／操作工級	14 333 (49.36%)	3 164 (10.90%)	197 (0.68%)	11 342 (39.06%)	29 036 (100.00%)
司機	11 618 (53.06%)	6 825 (31.17%)	1 167 (5.33%)	2 288 (10.45%)	21 898 (100.00%)
總數	25 951 (50.95%)	9 989 (19.61%)	1 364 (2.68%)	13 630 (26.76%)	50 934 (100.00%)

備註：*僱主以員工私隱為由，拒絕填寫有關資料

2014 年的人力情況

2.11 調查評估物流貨運業於調查期間的人力情況，包括空運公司、海運公司及陸運公司三個業務界別。表 2.7 載列業內三個業務界別及四個職級的詳細人力分布情況。

表 2.7：2012 年各行業類別、職級及業務界別的總人力

行業類別	職級	業務界別			總計
		空運公司	海運公司	陸運公司	
貨倉及冷藏庫	經理級	-	-	385	385
	行政／主任級	-	-	846	846
	技術員／助理／文員級	-	-	1 920	1 920
	技工／操作工級（包括司機）	-	-	4 699	4 699
	小計	-	-	7 850	7 850
貨運站	經理級	-	141	-	141
	行政／主任級	-	527	-	527
	技術員／助理／文員級	-	1 232	-	1 232
	技工／操作工級（包括司機）	-	1 264	-	1 264
	小計	-	3 164	-	3 164
貨車及貨櫃運輸	經理級	-	-	1 428	1 428
	行政／主任級	-	-	3 706	3 706
	技術員／助理／文員級	-	-	7 316	7 316
	技工／操作工級（包括司機）	-	-	32 205	32 205
	小計	-	-	44 655	44 655

行業類別	職級	業務界別			總計
		空運公司	海運公司	陸運公司	
空運承運	經理級	404	-	-	404
	行政／主任級	1 234	-	-	1 234
	技術員／助理／文員級	2 340	-	-	2 340
	技工／操作工級（包括司機）	2 936	-	-	2 936
	小計	6 914	-	-	6 914
貨運代理	經理級	2 226	2 472	120	4 818
	行政／主任級	2 483	2 516	274	5 273
	技術員／助理／文員級	6 816	7 318	831	14 965
	技工／操作工級（包括司機）	1 692	685	796	3 173
	小計	13 217	12 991	2 021	28 229
船上／碼頭裝卸 貨物	經理級	-	48	8	56
	行政／主任級	-	82	0	82
	技術員／助理／文員級	-	144	12	156
	技工／操作工級（包括司機）	-	472	44	516
	小計	-	746	64	810
國際速遞	經理級	553	-	198	751
	行政／主任級	767	-	429	1 196
	技術員／助理／文員級	1 082	-	877	1 959
	技工／操作工級（包括司機）	2 107	-	4 600	6 707
	小計	4 509	-	6 104	10 613
其他物流服務 經營者	經理級	-	-	93	93
	行政／主任級	-	-	175	175
	技術員／助理／文員級	-	-	860	860
	技工／操作工級（包括司機）	-	-	2 532	2 532
	小計	-	-	3 660	3 660
海運承運	經理級	-	958	-	958
	行政／主任級	-	1 277	-	1 277
	技術員／助理／文員級	-	1 894	-	1 894
	技工／操作工級（包括司機）	-	89	-	89
	小計	-	4 218	-	4 218
船舶管理及租賃	經理級	-	278	-	278
	行政／主任級	-	248	-	248
	技術員／助理／文員級	-	449	-	449
	技工／操作工級（包括司機）	-	188	-	188
	小計	-	1 163	-	1 163
所有類別	經理級	3 183	3 897	2 232	9 312
	行政／主任級	4 484	4 650	5 430	14 564
	技術員／助理／文員級	10 238	11 037	11 816	33 091
	技工／操作工級（包括司機）	6 735	2 698	44 876	54 309
	小計	24 640	22 282	64 354	111 276

人力變化

2.12 物流貨運業的人力由 2012 年 109,523 人上升至 2014 年 111,276 人，增加 1,753 人，增幅為 1.60%。各類別、職級及業務界別於 2012 至 2014 年間的人力變化摘錄於表 2.7(a)至(c)。

2.13 2014 年初新的貨運站啟用，運作了一整年，但各相關類別的人力卻無錄得正增長，僱員均來自超級貨站，並非新聘，是其中原因。

表 2.7(a)：各行業類別的人力變化

行業類別	2012 年 僱員人數	2014 年 僱員人數	人力變化 (%)
貨倉及冷藏庫	6 835	7 850	1 015 (14.85%)
貨運站	3 058	3 164	106 (3.47%)
貨車及貨櫃運輸	43 873	44 655	782 (1.78%)
空運承運	8 231	6 914	-1 317 (-16.00%)
貨運代理	30 763	28 229	-2 534 (-8.24%)
船上／碼頭裝卸貨物	944	810	- 134 (-14.19%)
國際速遞	10 322	10 613	291 (2.82%)
其他物流服務經營者	1 396	3 660	2 264 (162.18%)
海運承運	2 930	4 218	1 288 (43.96%)
船舶管理及租賃	1 171	1 163	- 8 (-0.68%)
總數	109 523	111 276	1 753 (1.60%)

表 2.7(b)：各職級的人力變化

職級	2012 年 僱員人數	2014 年 僱員人數	人力變化 (%)
經理級	9 038	9 312	274 (3.03%)
行政／主任級	15 127	14 564	- 563 (-3.72%)
技術員／助理／文員級	30 776	33 091	2 315 (7.52%)
技工／操作工級（包括司機）	54 582	54 309	- 273 (-0.50%)
總數	109 523	111 276	1 753 (1.60%)

表 2.7(c)：各業務界別的人力變化

業務界別	2012 年 僱員人數	2014 年 僱員人數	人力變化 (%)
空運公司	25 290	24 640	- 650 (-2.57%)
海運公司	23 611	22 282	-1 329 (-5.63%)
陸運公司	60 622	64 354	3 732 (6.16%)
總數	109 523	111 276	1 753 (1.60%)

2014、2015、2016 年人力比較及預測

2.14 調查要求受訪機構預測 2015 及 2016 年的人力數字。本會亦將數字與 2014 年的人力情況作比較。各類別及職級的人力預測結果見表 2.8。

表 2.8：2015 及 2016 年
各行業類別及職級的人力預測

行業類別	職級	2014 年 總人力	2015 年 人力預測	2016 年 人力預測
貨倉及冷藏庫	經理級	385	385 (0.00%)	385 (0.00%)
	行政／主任級	846	846 (0.00%)	846 (0.00%)
	技術員／助理／文員級	1 920	1 925 (0.26%)	1 948 (1.19%)
	技工／操作工級（包括司機）	4 699	4 710 (0.23%)	4 730 (0.42%)
	小計	7 850	7 866 (0.20%)	7 909 (0.55%)
貨運站	經理級	141	145 (2.84%)	145 (0.00%)
	行政／主任級	527	527 (0.00%)	527 (0.00%)
	技術員／助理／文員級	1 232	1 284 (4.22%)	1 272 (-0.93%)
	技工／操作工級（包括司機）	1 264	1 336 (5.70%)	1 346 (0.75%)
	小計	3 164	3 292 (4.05%)	3 290 (-0.06%)
貨車及貨櫃運輸	經理級	1 428	1 428 (0.00%)	1 428 (0.00%)
	行政／主任級	3 706	3 706 (0.00%)	3 706 (0.00%)
	技術員／助理／文員級	7 316	7 276 (-0.55%)	7 276 (0.00%)
	技工／操作工級（包括司機）	32 205	32 100 (-0.33%)	32 065 (-0.11%)
	小計	44 655	44 510 (-0.32%)	44 475 (-0.08%)

行業類別	職級	2014年 總人力	2015年 人力預測	2016年 人力預測
空運承運	經理級	404	404 (0.00%)	428 (5.94%)
	行政／主任級	1 234	1 234 (0.00%)	1 268 (2.76%)
	技術員／助理／文員級	2 340	2 340 (0.00%)	2 416 (3.25%)
	技工／操作工級（包括司機）	2 936	2 936 (0.00%)	2 946 (0.34%)
	小計	6 914	6 914 (0.00%)	7 058 (2.08%)
貨運代理	經理級	4 818	4 793 (-0.52%)	4 822 (0.61%)
	行政／主任級	5 273	5 261 (-0.23%)	5 293 (0.61%)
	技術員／助理／文員級	14 965	14 979 (0.09%)	15 039 (0.40%)
	技工／操作工級（包括司機）	3 173	3 186 (0.41%)	3 197 (0.35%)
	小計	28 229	28 219 (-0.04%)	28 351 (0.47%)
船上／碼頭裝卸 貨物	經理級	56	56 (0.00%)	56 (0.00%)
	行政／主任級	82	82 (0.00%)	82 (0.00%)
	技術員／助理／文員級	156	156 (0.00%)	156 (0.00%)
	技工／操作工級（包括司機）	516	516 (0.00%)	516 (0.00%)
	小計	810	810 (0.00%)	810 (0.00%)
國際速遞	經理級	751	751 (0.00%)	751 (0.00%)
	行政／主任級	1 196	1 196 (0.00%)	1 196 (0.00%)
	技術員／助理／文員級	1 959	1 964 (0.26%)	1 964 (0.00%)
	技工／操作工級（包括司機）	6 707	6 717 (0.15%)	6 717 (0.00%)
	小計	10 613	10 628 (0.14%)	10 628 (0.00%)
其他物流服務經 營者	經理級	93	93 (0.00%)	93 (0.00%)
	行政／主任級	175	175 (0.00%)	175 (0.00%)
	技術員／助理／文員級	860	860 (0.00%)	860 (0.00%)
	技工／操作工級（包括司機）	2 532	2 532 (0.00%)	2 532 (0.00%)
	小計	3 660	3 660 (0.00%)	3 660 (0.00%)
海運承運	經理級	958	962 (0.42%)	963 (0.10%)
	行政／主任級	1 277	1 273 (-0.31%)	1 273 (0.00%)
	技術員／助理／文員級	1 894	1 898 (0.21%)	1 898 (0.00%)
	技工／操作工級（包括司機）	89	89 (0.00%)	89 (0.00%)
	小計	4 218	4 222 (0.09%)	4 223 (0.02%)

行業類別	職級	2014年 總人力	2015年 人力預測	2016年 人力預測
船舶管理及租賃	經理級	278	280 (0.72%)	282 (0.71%)
	行政／主任級	248	249 (0.40%)	250 (0.40%)
	技術員／助理／文員級	449	449 (0.00%)	449 (0.00%)
	技工／操作工級（包括司機）	188	188 (0.00%)	190 (1.06%)
	小計	1 163	1 166 (0.26%)	1 171 (0.43%)
所有類別	經理級	9 312	9 297 (-0.16%)	9 353 (0.60%)
	行政／主任級	14 564	14 549 (-0.10%)	14 616 (0.46%)
	技術員／助理／文員級	33 091	33 131 (0.12%)	33 278 (0.44%)
	技工／操作工級（包括司機）	54 309	54 310 (0.00%)	54 328 (0.03%)
	小計	111 276	111 287 (0.01%)	111 575 (0.26%)

備註：括弧內的數字表示與上一年比較的百分率變幅

2.15 表 2.9 載列各行業類別及業務界別的人力預測結果。

表 2.9：2015 及 2016 年
各行業類別及業務界別的人力預測

行業類別	業務界別	2014年 總人力	2015年 人力預測	2016年 人力預測
貨倉及冷藏庫	空運公司	-	-	-
	海運公司	-	-	-
	陸運公司	7 850	7 866 (0.20%)	7 909 (0.55%)
	小計	7 850	7 866 (0.20%)	7 909 (0.55%)
貨運站	空運公司	-	-	-
	海運公司	3 164	3 292 (4.05%)	3 290 (-0.06%)
	陸運公司	-	-	-
	小計	3 164	3 292 (4.05%)	3 290 (-0.06%)
貨車及貨櫃運輸	空運公司	-	-	-
	海運公司	-	-	-
	陸運公司	44 655	44 510 (-0.32%)	44 475 (-0.08%)
	小計	44 655	44 510 (-0.32%)	44 475 (-0.08%)
空運承運	空運公司	6 914	6 914 (0.00%)	7 058 (2.08%)
	海運公司	-	-	-
	陸運公司	-	-	-
	小計	6 914	6 914 (0.00%)	7 058 (2.08%)

行業類別	業務界別	2014年 總人力	2015年 人力預測	2016年 人力預測
貨運代理	空運公司	13 217	13 152 (-0.49%)	13 271 (0.90%)
	海運公司	12 991	12 994 (0.02%)	13 007 (0.10%)
	陸運公司	2 021	2 073 (2.57%)	2 073 (0.00%)
	小計	28 229	28 219 (-0.04%)	28 351 (0.47%)
船上／碼頭裝卸 貨物	空運公司	-	-	-
	海運公司	746	746 (0.00%)	746 (0.00%)
	陸運公司	64	64 (0.00%)	64 (0.00%)
	小計	810	810 (0.00%)	810 (0.00%)
國際速遞	空運公司	4 509	4 509 (0.00%)	4 509 (0.00%)
	海運公司	-	-	-
	陸運公司	6 104	6 119 (0.25%)	6 119 (0.00%)
	小計	10 613	10 628 (0.14%)	10 628 (0.00%)
其他物流服務經 營者	空運公司	-	-	-
	海運公司	-	-	-
	陸運公司	3 660	3 660 (0.00%)	3 660 (0.00%)
	小計	3 660	3 660 (0.00%)	3 660 (0.00%)
海運承運	空運公司	-	-	-
	海運公司	4 218	4 222 (0.09%)	4 223 (0.02%)
	陸運公司	-	-	-
	小計	4 218	4 222 (0.09%)	4 223 (0.02%)
船舶管理及租賃	空運公司	-	-	-
	海運公司	1 163	1 166 (0.26%)	1 171 (0.43%)
	陸運公司	-	-	-
	小計	1 163	1 166 (0.26%)	1 171 (0.43%)
總計	空運公司	24 640	24 575 (-0.26%)	24 838 (1.07%)
	海運公司	22 282	22 420 (0.62%)	22 437 (0.08%)
	陸運公司	64 354	64 292 (-0.10%)	64 300 (0.01%)
	總數	111 276	111 287 (0.01%)	111 575 (0.26%)

備註：括弧內的數字表示與上一年比較的百分率變幅

僱員宜有教育程度及資歷

2.16 調查要求僱主填報僱員宜有的教育程度及資歷，由大學學位或以上至中三或以下程度不等。僱主屬意僱員宜有教育程度的調查結果摘錄於表 2.10。

2.17 讀者宜注意，僱主雖填報所屬意的僱員教育程度，並不表示僱員實際具備該等資歷。

表 2.10：各職級僱員宜有教育程度及資歷

教育程度	職級				總計
	經理級	行政／主任級	技術員／助理／ 文員級	技工／操作工級 (包括司機)	
大學學位或以上	3 333 (3.07%)	1 399 (1.29%)	514 (0.47%)	0 (0.00%)	5 246 (4.84%)
副學士／高級文憑／ 高級證書	668 (0.62%)	1 904 (1.76%)	408 (0.38%)	0 (0.00%)	2 980 (2.75%)
文憑／證書或同等 學歷	1 390 (1.28%)	2 177 (2.01%)	3 887 (3.58%)	412 (0.38%)	7 866 (7.25%)
中六／中七／香港 中學文憑	1 863 (1.72%)	2 588 (2.39%)	6 409 (5.91%)	485 (0.45%)	11 345 (10.46%)
中四／中五	422 (0.39%)	3 214 (2.96%)	16 005 (14.76%)	8 138 (7.50%)	27 779 (25.61%)
中三或以下	42 (0.04%)	1 134 (1.05%)	1 278 (1.18%)	36 867 (33.99%)	39 321 (36.25%)
未有註明	1 562 (1.44%)	1 981 (1.83%)	3 851 (3.55%)	6 534 (6.02%)	13 928 (12.84%)
總數	9 280 (8.56%)	14 397 (13.27%)	32 352 (29.83%)	52 436 (48.34%)	108 465 (100.00%)

備註：括弧內的數字表示佔總數的百分率

2.18 調查顯示，僱主一般屬意經理級僱員具備大學學位或以上學歷；技術員／助理／文員級僱員應具備中四／中五程度學歷。

2.19 表 2.11 按業務界別載列僱主屬意僱員宜有的教育程度及資歷。

表 2.11：各業務界別僱員宜有教育程度及資歷

教育程度	業務界別			總計
	空運公司	海運公司	陸運公司	
大學學位或以上	1 421 (1.31%)	3 182 (2.93%)	643 (0.59%)	5 246 (4.84%)
副學士／高級文憑／ 高級證書	1 307 (1.20%)	954 (0.88%)	719 (0.66%)	2 980 (2.75%)
文憑／證書或同等學歷	3 782 (3.49%)	2 213 (2.04%)	1 871 (1.72%)	7 866 (7.25%)
中六／中七／香港中學 文憑	2 662 (2.45%)	5 513 (5.08%)	3 170 (2.92%)	11 345 (10.46%)
中四／中五	5 451 (5.03%)	6 838 (6.30%)	15 490 (14.28%)	27 779 (25.61%)
中三或以下	3 526 (3.25%)	603 (0.56%)	35 192 (32.45%)	39 321 (36.25%)
未有註明	5 882 (5.42%)	2 559 (2.36%)	5 487 (5.06%)	13 928 (12.84%)
總數	24 031 (22.16%)	21 862 (20.16%)	62 572 (57.69%)	108 465 (100.00%)

備註：括弧內的數字表示佔總數的百分率

主要及非主要職務僱員

2.20 按照職權範圍，本會僅以物流貨運業務、營運或技術有關主要職務的從業員為調查對象。主要職務的相關工作說明載於調查文件（見附錄十四）。然而，調查同時亦蒐集各類別擔任非主要職務僱員的人數。詳細分析見表 2.12。

表 2.12：主要及非主要職務僱員人數

行業類別	主要職務 僱員人數	非主要職務 僱員人數	總計
貨倉及冷藏庫	7 576	764	8 340
貨運站	3 046	549	3 595
貨車及貨櫃運輸	43 359	11 108	54 467
空運承運	6 575	29 680	36 255
貨運代理	27 772	5 281	33 053
船上／碼頭裝卸貨物	806	201	1 007
國際速遞	10 479	7 413	17 892
其他物流服務經營者	3 525	24 531	28 056
海運承運	4 177	5 309	9 486
船舶管理及租賃	1 150	850	2 000
總數	108 465	85 686	194 151

人力流動情況

2.21 流動人數是指調查日前 12 個月內離職的僱員人數。從表 2.13 可見，調查前 12 個月內，共有 6,916 名僱員離職，較上次 2012 年調查的離職人數（10,423 人）為少。

表 2.13：離職僱員去向

去向	職級				總計
	經理級	行政/ 主任級	技術員/ 助理／文員級	技工／操作工級 (包括司機)	
繼續於物流貨運業任職/ 創業	81 (1.17%)	245 (3.54%)	1 249 (18.06%)	1 456 (21.05%)	3 031 (43.83%)
於其他行業任職／創業	13 (0.19%)	70 (1.01%)	291 (4.21%)	687 (9.93%)	1 061 (15.34%)
移民、退休或進修	7 (0.10%)	9 (0.13%)	43 (0.62%)	153 (2.21%)	212 (3.07%)
去向未明	92 (1.33%)	120 (1.74%)	1 258 (18.19%)	1 142 (16.51%)	2 612 (37.77%)
總數	193 (2.79%)	444 (6.42%)	2 841 (41.08%)	3 438 (49.71%)	6 916 (100.00%)

人力流失情況

2.22 與上次調查一樣，於其他行業任職／創業以及移民、退休或進修兩個選項合併為同一去向－「離開物流貨運業」；去向未明的個案，則按比例歸入兩個去向：「離開物流貨運業」以及「繼續於物流貨運業任職／創業」。據觀察，共有 2,046 名僱員永久離開本業。經計算後，流失率佔調查期間業內總人力的 1.84%。表 2.14 載列僱員離職兩個主要原因（去向）和所佔的百分率。

表 2.14：僱員離職兩大原因與百分率

去向	人數 (%)
繼續於物流貨運業任職／創業	4 870 (70.42%)
離開物流貨運業	2 046 (29.58%)
總數	6 916 (100.00%)

招聘僱員

2.23 調查要求僱主填報調查前 12 個月新招聘僱員的來向／來源。從表 2.15 可見，調查前 12 個月業內招聘了 7,006 名員工。當中 78.45% 受聘者來自物流貨運機構；14.60% 來自其他行業；2.67% 剛修畢物流課程；4.28% 屬其他課程畢業生、新移民、從海外甚至其他途徑招聘。

表 2.15：新招聘僱員的來向／來源

來向／來源	職級				總計
	經理級	行政／主任級	技術員／助理／ 文員級	技工／操作工級 (包括司機)	
受聘者來自物流貨運業	146 (76.84%)	442 (79.93%)	2 173 (71.79%)	2 735 (84.52%)	5 496 (78.45%)
受聘者來自其他行業	8 (4.21%)	67 (12.12%)	559 (18.47%)	389 (12.02%)	1 023 (14.60%)
受聘者剛畢業於物流課程	0 (0.00%)	21 (3.80%)	99 (3.27%)	67 (2.07%)	187 (2.67%)
其他	36 (18.95%)	23 (4.16%)	196 (6.48%)	45 (1.39%)	300 (4.28%)
總數	190 (100.00%)	553 (100.00%)	3 027 (100.00%)	3 236 (100.00%)	7 006 (100.00%)

備註：括弧內的數字表示佔同一職級僱員人數的百分率

僱員宜有能力

2.24 資歷架構下的《能力標準說明》按各行業每一級別工作所需技能、知識及條件訂定業界基準。在物流業行業培訓諮詢委員會的建議下，現已為物流業確立《能力標準說明》，內有多個主要職能範疇。

2.25 表 2.16(a)載列空運及快遞與海運兩個業務分類的職能範疇。根據僱主填覆的意見，未來 12 個月屬意僱員接受的首三項培訓分別為貨物安全及保安、職業安全及健康以及貨物運輸及處理。

表 2.16(a)：需接受培訓的僱員人數

職能範疇	業務分類		總計
	空運及快遞	海運	
營運管理	333	95	428
物流方案規劃及設計	87	28	115
營銷、市場推廣及客戶服務	331	490	821
貨物運輸及處理	1 762	249	2 011
貨物安全及保安	3 983	777	4 760
出入口文件處理	624	252	876
保險及法律事務	319	42	361
電子物流	188	226	414
職業安全及健康	1 953	295	2 248
品質管理	901	30	931
總數	10 481	2 484	12 965

2.26 表 2.16(b)載列陸路運輸及分發、倉庫及物流中心以及支援及輔助服務三個業務分類的職能範疇。根據僱主填覆資料，未來 12 個月屬意僱員接受的首兩項培訓分別為貨物安全及保安以及貨物運輸及處理。如第 2.25 段所述，這兩個職能範疇同時亦是空運及快遞與海運兩個行業的熱門培訓課題。

表 2.16(b)：需接受培訓的僱員人數

職能範疇	業務分類			總計
	陸路運輸及分發	倉庫及物流中心	支援及輔助服務	
營銷、市場推廣及客戶服務	24	59	0	83
物流方案規劃及設計	27	50	0	77
出入口文件處理	41	81	0	122
貨物安全及保安	1 257	870	5	2 132
環境保護	13	57	0	70
貨物運輸及處理	792	981	5	1 778
營運管理	18	122	0	140
品質管理	71	194	0	265
電子物流	53	58	0	111
保險、法律事務及遵守法規	5	91	0	96
總數	2 301	2 563	10	4 874

詳細其他調查結果

2.27 更多的物流貨運業人力調查結果，載於附錄十三。

第三章：對調查結果的觀察與分析

使用人力調查報告

3.1 本會研究過調查結果，認為所得數據大致能反映調查期間物流貨運業的就業情況。編撰人力調查報告，目的為向讀者提供業內人力情況與僱員培訓需求的資訊。不過，香港工商業環境變化的步伐很快，對行業的人力供求可能亦有急速轉變。讀者參考本報告的數據時宜審慎處理。

過往人力變化趨勢

3.2 受訪僱主需填報他們所預測的 2015 年及 2016 年人力。本會認為過往業界發展對人力的影響較為輕微，但考慮到亞洲基礎設施投資銀行[亞投行，AIIB]的成立以及中國「一帶一路」的倡議，都會對經濟以至物流貨運業未來發展產生積極影響。表 3.1 為業內所僱人力的變化趨勢，以及僱主的對業內人力的預測。

表 3.1: 物流貨運業人力變化趨勢（按行業類別劃分）

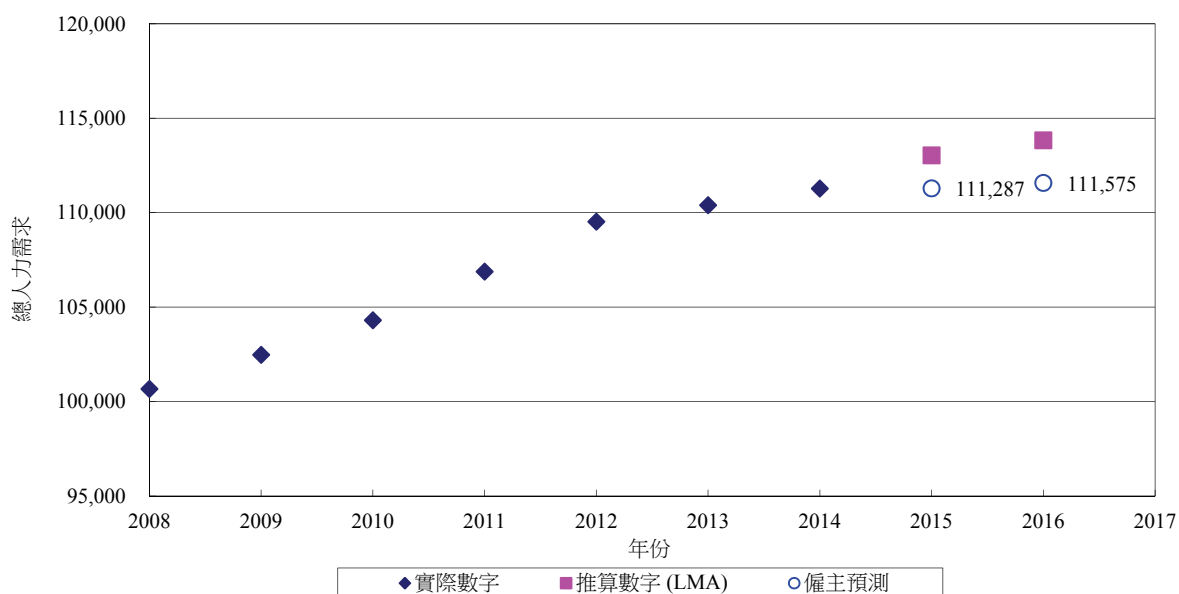
行業類別	2008	2010	2012	2014	2015 (預測)	2016 (預測)
貨倉及冷藏庫	6 535	6 559	6 835	7 850	7 866	7 909
貨運站	5 403	2 852	3 058	3 164	3 292	3 290
貨車及貨櫃運輸	43 517	43 628	43 873	44 655	44 510	44 475
空運承運	4 230	7 309	8 231	6 914	6 914	7 058
貨運代理	30 102	28 397	30 763	28 229	28 219	28 351
船上／碼頭裝卸貨物	1 846	1 230	944	810	810	810
國際速遞	3 662	8 893	10 322	10 613	10 628	10 628
其他物流服務	1 284	1 430	1 396	3 660	3 660	3 660
海運承運	4 090	2 288	2 930	4 218	4 222	4 223
船舶管理及租賃	N/A	1 719	1 171	1 163	1 166	1 171
總計	100 669	104 305	109 523	111 276	111 287	111 575

註：「船舶管理及租賃」類別於 2008 年時撥歸「海運承運」，至 2010 年時始分開列載僱員數目。

人力預測

3.3 本會採用僱主預測[EF]和人力市場分析法[LMA]推算物流貨運業的人力變化。附錄十載有 LMA 詳細解釋。圖 3.1 顯示由 2008 年以來使用 EF 與 LMA 推算的業內人力增長趨勢。

圖 3.1: 人力增長趨勢



3.4 LMA 與 EF 的推算均顯示 2015 年及 2016 年人力有正面增長。LMA 的優點在於取得經濟指標後，可以將推算數字作中期更新；而 EF 則以填覆機構的業內經驗而推算。

3.5 僱主對各職級人力變化的看法見表 3.2：

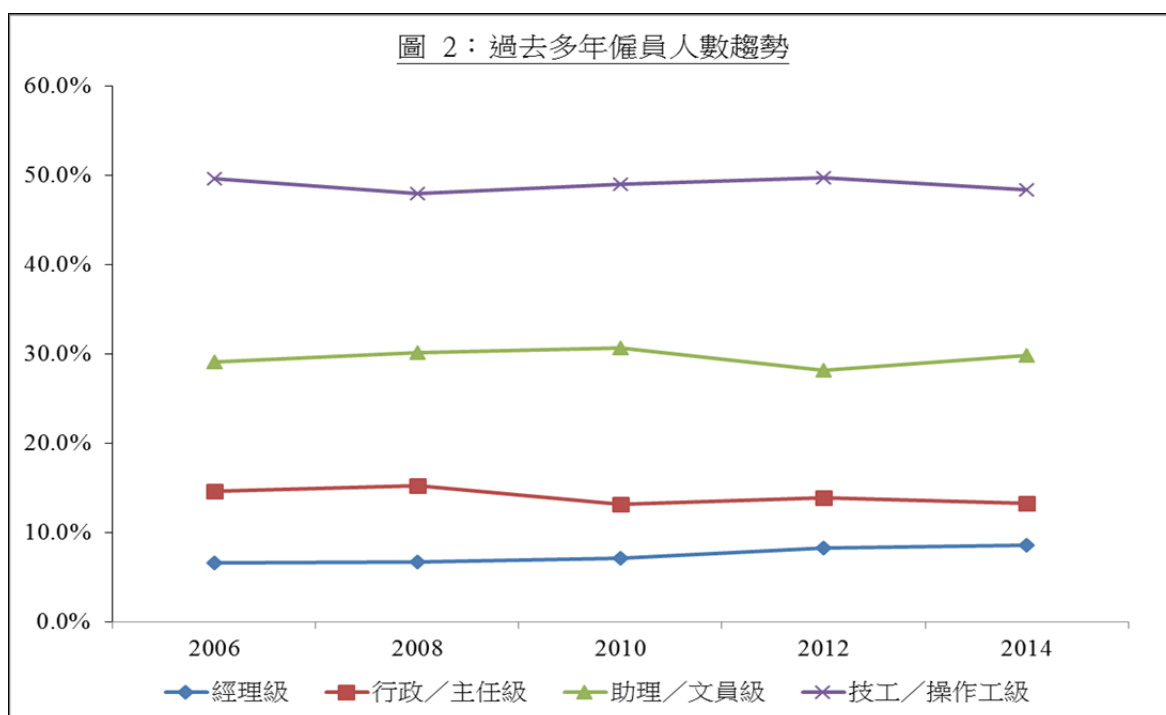
表 3.2： 各職級人力變化

職級	2008	2010	2012	2014	2015 (預測)	2016 (預測)
經理	6 614	7 435	9 038	9 312	9 297	9 353
行政／主任	15 204	13 677	15 127	14 564	14 549	14 616
技術員／助理／文員	30 391	32 196	30 776	33 091	33 131	33 278
技工／操作工／司機	48 460	50 997	54 582	54 309	54 310	54 328
總計	100 669	104 305	109 523	111 276	111 287	111 575

註： 2010 年時的人力調查只收集僱員數目的資料。

3.6 圖 3.2 顯示 2008 年至 2014 年各職級的人力變化趨勢：

圖 3.2: 各職級僱員數目

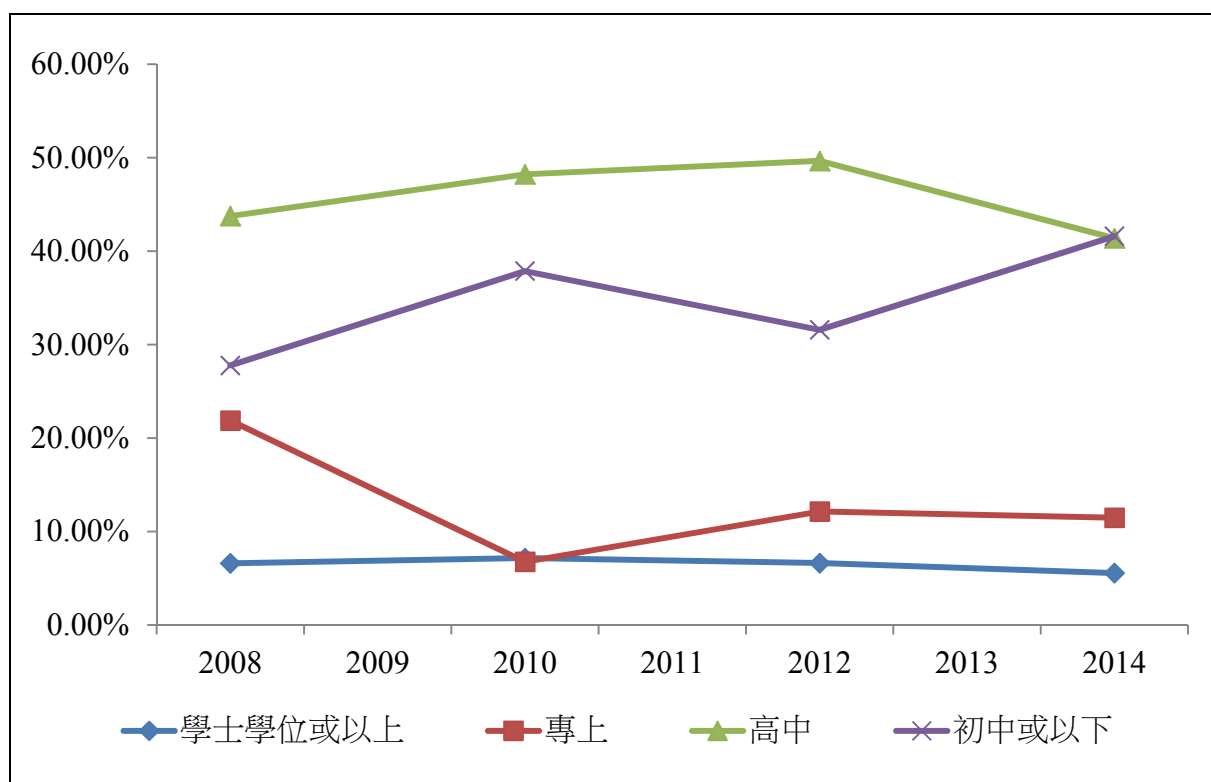


3.7 參看僱主對僱員宜有教育程度和資歷的意見，有助了解業內工作性質的複雜程度。表 3.3 顯示由 2008 年以來僱主對僱員宜有資歷的意見百分率分布情況。圖 3.3 顯示由 2008 年至 2014 年間從業員宜有教育程度與資歷的分布趨勢。

表 3.3： 僱員分布情況百分率（按宜有教育程度劃分）

教育程度	2008	2010	2012	2014
學士學位或以上	6.60	7.15	6.62	5.55
專上	21.88	6.76	12.15	11.47
高中	43.76	48.22	49.65	41.38
初中或以下	27.77	37.86	31.58	41.59
總計	100.00	100.00	100.00	100.00

圖 3.3： 人力分布趨勢（按宜有教育程度及趨勢劃分）



人力流失率

3.8 本會將人力流失定義為：因從事其他行業、在其他行業創業、移民、進修、退休或其他情況而永久離開物流貨運業。2014年人力流失率為 1.84%。表 3.4 為 2008 年至 2014 年間的平均流失率，計算為 2.78%。

表 3.4: 自 2008 年以來的人力流失率

2008	2010	2012	2014
5.31%	2.18%	1.78%	1.84%

第四章：結論

業務回顧及展望

4.1 本會已分析物流貨運業的趨勢，並會參考是次人力調查所得結果，推論業界未來的人力需求。

世界經濟狀況及內地發展

4.2 2014 年的全球經濟增長預料有 2.6%，而 2015 及 2016 年則預測分別有 3.1% 及 3.3% 的輕微增長。全球的經濟發展前景令人憂慮，主要在於預期美國息率上升、歐元區持續疲弱、發展中國家的經濟步伐進一步放緩，加上地緣政治衝突等種種問題。

4.3 去年 10 月，20 多個國家在北京簽署諒解備忘錄，宣布成立亞洲基礎設施投資銀行[亞投行]的計劃，多個國家亦於近期加入。截至 2015 年 4 月，已有 57 個國家加入亞投行，成為創始成員。

4.4 在 2013 年，中國經濟增長為 7.7%，2014 年為 7.4%，而 2015 年的預測數字約為 7.0%。城鎮勞動人口為國家的主要生產力，但有關的人口增長正在放緩。組成上述勞動人口的年齡層正在萎縮，適齡工作人口在 2013 年減少 244 萬，而且 2012 年已經減少數百萬人。2013 年的消費物價只上升了 2.5%。

4.5 珠江三角洲[珠三角]的實質生產總值平均增長 9.4%，東岸業務以電子及資訊科技產品為主，而西岸則以家居電器產品聞名。珠三角的產品供應鏈穩健成型，有利供需品所有零件、部件和配件的採購工作，因此能迅速處理訂單。上游和下游工業密集，有利整合資源，令分工更精細，提升效率和降低成本。

4.6 及至 2013 年底，廣東的民營企業總數由 2002 年的 25 萬 8,620 間升至 153 萬間。在 2000 年至 2013 年間，廣東民營企業的出口總值由 41 億美元飆升至 2,130 億美元。

香港的物流貨運業

4.7 運輸及房屋局在 2015 年 1 月向立法會提交報告，指出除了中央政府透過「十二·五」規劃支持鞏固和提升香港作為國際航運中心的地位，特區政府亦正進一步推動航運服務業發展，期望配合「十三·五」規劃。特區政府會繼續致力推動運輸基建，以發揮香港陸、海、空，與內地、亞洲以至全球的聯繫，並充分利用香港作為地區樞紐的優勢，發揮「超級聯繫人」的角色，扮演內地航運企業「走出去」的平台，為海外企業進入內地市場提供專業服務，促進本港航空和航運高增值服務業的進一步發展。

展望 — 「一帶一路」政策帶進機遇

4.8 中央政府提出建設「新絲綢之路經濟帶」和「21世紀海上絲綢之路」(簡稱「一帶一路」)的倡議，將會促進亞洲、歐洲和非洲不同區域在政策溝通、設施聯通、貿易暢通、資金融通和民心相通方面的「五通」合作。

4.9 正如 2015-2016 年度財政預算案提到，政府認為「一帶一路」在各個相關範疇均有巨大發展潛力，其中亦當然包括物流貨運。

4.10 在把握「一帶一路」新政策所帶來的新機遇的同時，我們亦須致力加快步伐，令物流貨運業朝更高增值方向發展。

展望 — 航運中心

4.11 香港目前有超過 80 家航運公司，提供每周約 400 次貨輪服務，聯繫全球 520 多個地點。香港與中國內地，特別是珠三角的商業聯繫密切。

4.12 在全球最繁忙的港口中，香港現時位列第四，排在上海、新加坡和深圳之後。各地在 2012 至 2014 年間的貨櫃處理量記錄如下：

港口	2012 年		2013 年		2014 年	
	吞吐量 (百萬個標準 貨櫃單位)	世界排名	吞吐量 (百萬個標準 貨櫃單位)	世界排名	吞吐量 (百萬個標準 貨櫃單位)	世界排名
上海	32.5	1	33.6	1	35.3	1
新加坡	31.6	2	32.6	2	33.9	2
深圳	22.9	4	23.3	3	24.0	3
香港	23.1	3	22.3	4	22.3	4
廣州	14.5	7	15.3	8	16.2	8

4.13 上表所見，其他四個港口的吞吐量均有增加，惟香港除外。經香港處理的貨櫃由 2011 年的 2,440 萬個標準貨櫃單位下跌至 2012 年的 2,310 萬個和 2013 年的 2,230 萬個。從中可見香港面對的競爭有多激烈。為了加強競爭能力，香港必須致力繼續投資、提升表現，以及嘗試提供更吸引的價格。

4.14 運輸及房屋局於 2014 年 10 月完成《香港港口發展策略 2030 研究》。該報告預期，香港的總貨櫃吞吐量直至 2030 年或會增加至 3,150 萬個標準貨櫃，增幅為每年 1.5%。由此可見，無論從財務或經濟角度來看，興建十號貨櫃碼頭並不可行。反而，我們應該善用現有的基建。

4.15 香港位於全球發展最快的亞太地區中心，地理方便，是遠東貿易航線的要衝。航運專業人才都集中於香港，能協助調解國際間的航運糾紛。

4.16 2015 年的施政報告表示，政府會與內地當局、本地法律界、仲裁及調解組織合作，利便香港專業人士在內地提供法律和解決爭議服務，特別有關海事方面的爭議。

展望 — 空運物流樞紐

4.17 香港國際機場自 2010 年起成為全球最繁忙的國際航空貨運機場，2013 年的貨運量為 416 萬噸。

4.18 每日有超過 1,000 次航班，來往超過 170 個地點。

4.19 雖然空運貨物以重量計佔香港總貨運量少於 2%，但以貨值計卻佔進出口貿易接近 40%。

4.20 航空貨運需求（特別是對高價和必須適時運送的產品的需求）仍然強勁，當中亞洲區內的需求增多，而歐洲和北美的需求下跌。

4.21 專家指出，香港國際機場目前的雙跑道系統會在不久之後於 2019 年至 2022 年之間達至飽和。為了應付日益繁重的航空交通需求，維持於區內機場服務的競爭力，我們必須發展三跑道系統[三跑系統]。機場管理局[機管局]預期，在三跑系統全面運作後，到 2030 年每年可接待旅客一億人次及處理 900 萬噸貨物。

4.22 後勤土地的供應亦十分重要。運輸及房屋局已經就屯門西預留的十公頃物流用地完成技術評估。政府應盡快諮詢地區並分階段推出用地給業界使用。

4.23 要加強香港和海外市場的聯繫，軟件配合亦十分重要。我們應緊貼國際主流發展，透過「單一窗口」提供一站式通關服務，精簡部門處理出入口文件的安排。

展望 — 陸運

4.24 香港目前有四個陸路邊境管制站，即落馬洲、文錦渡、沙頭角和深圳灣口岸。第五個管制站：港珠澳大橋／蓮塘／香園圍口岸管制站正在施工。

4.25 港珠澳大橋建築計劃由一系列橋樑及隧道組成，連接中國珠三角內的香港、珠海及澳門三地，預期於 2016 年尾竣工。

4.26 大橋完工後，香港會在多方面受惠。例如，鞏固香港物流中心的地位、完善地區交通網絡，而最重要的是，加深香港及珠三角地區的經濟融合。

展望 — 其他方面

4.27 中國海關總署公布，以跨境電子商貿模式清關的貨值截至 2014 年底已超過 30 億元人民幣。面對跨境電子商貿不斷發展，政府和有關的跨境電子商貿商會將與業界一起探索商機。

4.28 此外，香港正面對跨境電子商貿新一輪的高速發展。為了促進香港的跨境電子商貿發展，我們必須應付物流貨運業的相關國家政策等事項。

4.29 我們面臨的外來挑戰包括華南採購基地逐漸往內陸遷移、來自鄰近港口及物流中心的競爭日增，而內在挑戰則是土地稀少和人手短缺。

4.30 另一方面，亞太區和中國經濟急速增長、高價貨品需求上升，亦帶來商機。

人力推算

4.31 在 2012 年的調查中，預測 2014 年的人力增長為 1%，從業員達 111,724 人，非常接近實際的 111,276 人。本年調查採用兩種分析方法得出 2015 及 2016 年的人力預測數字，結果載於表 4.1。利用是次及過往調查結果，以及根據不同的分析方法，本會傾向採用人力市場分析法的結果。2016 年預期有 113,829 人從事物流貨運業，增長率為 0.7%。

表 4.1：2015 年及 2016 年人力預測

年份	實際人力	推算人力 (人力市場 分析法)	僱主預測人力
2014	111,276	不適用	不適用
2015	不適用	113,034 (1.6%)*	111,287 (0.01%)*
2016	不適用	113,829 (0.7%)**	111,575 (0.3%)**

註：* 與 2014 年實際人力比較的百分率變幅。

** 與上一年推算人力比較的百分率變幅。

培訓需求分析

4.32 本會按照趨勢分析及僱主對人力的預測，計算出以下的每年培訓需求：

(i)	2014 和 2015 年人力	111,276 113,034
(ii)	2014 和 2015 年流失率（假設流失率相同）	1.84% 1.84%
(iii)	需要新聘以填補永久離職空缺的僱員人數 (2014、2015 年現有空缺) (i) x (ii)	2,048 2,080
(iv)	2015 和 2016 年增長率	1.6% 0.7%
(v)	2015、2016 年為新增空缺而需新聘的僱員人數 (i) x (iv)	1,780 791
(vii)	2014 至 2016 年現有及新增空缺所需培訓人數 (iii) + (v)	6,699

4.33 從表 2.10 可見，在調查期間，部分填覆機構並無註明僱員宜有的教育程度及資歷。如將這些個案數字平均歸入六個學歷程度，我們便可更全面地了解僱主對宜有教育程度的要求，詳見表 4.2。

表 4.2：僱員宜有教育程度及資歷

教育程度	所佔百分率
學士學位或以上	5.55%
副學士／高級文憑／高級證書	3.15%
文憑／證書或同等學歷	8.32%
中六至中七／香港中學文憑	12.00%
中四／中五	29.38%
中三或以下	41.59%
總計	100.00%

4.34 2014 至 2016 年按專上教育資格計算的培訓需求如下：

教育程度	需求 (新入行人士)
學士學位或以上	372
副學士／高級文憑／文憑或同等學歷	768
總計	1 140

本地專上院校畢業生人數

4.35 根據大學教育資助委員會（教資會）的資料，2014 年共有 357 名修讀有關物流貨運學位課程的畢業生；按推算，2015 年將有 411 名畢業生，2016 年將有 304 名。

4.36 至於相關高級文憑課程的畢業生，2014 年有 348 名；按推算，2015 年將有 183 名，2016 年將有 165 名。有關全日制物流貨運課程畢業生的更多資料，請參閱附錄七。

學位及副學位畢業生供求分析

4.37 概括而言，本會認為 2015 和 2016 年度的人力供應充裕。但海事服務業會吸納一定數目的畢業生，因為物流貨運業及海事服務業乃相關行業。有關全日制物流貨運課程畢業生的供求情況摘錄如下：

教育程度	估計年均 人力需求	2014 年 畢業生人數	推算 2015 年 畢業生人數	推算 2016 年 畢業生人數
學士學位或以上	124	357	411	304
副學位	256	348	183	165
總計	280	705	594	469

4.38 本地許多專上院校均有開辦物流貨運相關學科的全日制學位及副學位課程，或需考慮調整收生數目，以配合業界的需要。

在職培訓

4.39 僱員再培訓局[再培訓局]透過不同的培訓院校／機構向本地僱員提供就業掛鈎課程，一般為全日制的職業技能訓練課程。其中運輸業課程，是專為失業及／或有意轉職運輸業的僱員而設，目的是協助合資格學員掌握行業所需的技能。此外，再培訓局舉辦兼讀制的新技能提升計劃課程，讓現職僱員能夠提升技能。

4.40 本會繼續開辦資助訓練課程計劃，為修讀特定課程的業內人士提供資助。表 4.3 列出僱主認為僱員宜有的首三項最重要技能／知識。僱員按這項資助訓練課程計劃進修，完成課程後可申請發還學費。本會鼓勵培訓機構提交課程建議。

表 4.3：首選培訓範疇

職能範疇	行業					總數
	空運及 快遞	海運	陸路運輸 及分發	貨運站、 倉庫及 物流中心	支援及 輔助服務	
貨物安全及保安	3 983	777	1 257	870	5	6 892
貨物運輸及處理	1 762	249	792	981	5	2 027
職業安全及健康	1 953	295	不適用	不適用	不適用	295
總計	7 698	1 321	2 049	1 851	10	12 929

航運和航空業實習聯網

4.41 政府成立了海運及空運人才培訓基金，目的是為了維持和優化現行的培訓計劃，以及為航運及航空業推行新措施。其中一項為實習聯網的新措施，讓年輕人及早了解行業，鼓勵他們在畢業後投身業界。培訓基金向提供實習的公司發放學生津貼，津貼額為每月薪金的75%或港幣 6,000 元（以較低者為準），最多為期兩個月。詳情可參閱附錄十一。本會鼓勵物流貨運公司及修讀物流貨運課程的學生在暑假參與實習聯網計劃。

推廣物流貨運業

4.42 2014 年人力調查報告供物流貨運業職工會／商會參閱。專上院校（例如 IVE）與專業團體／商會／職工會聯繫密切，本會認為委員應鼓勵所屬機構為學生提供更多的實習培訓計劃，以吸引畢業生投身物流貨運業。

4.43 物流貨運業僱主在制訂培訓計劃、招聘實習生或畢業生方面如需協助，可與本會秘書處或職業訓練局聯絡。

附錄

- 附錄一： 物流貨運業訓練委員會委員名單
- 附錄二： 物流貨運業訓練委員會職權範圍
- 附錄三： 2014 年人力調查工作小組委員名單
- 附錄四： 2014 年人力調查行業專家
- 附錄五： 香港標準行業分類 2.0 版
- 附錄六： 抽樣範圍及細則
- 附錄七： 物流貨運業課程畢業生人數
- 附錄八： 2013 至 2014 財政年度委員會資助訓練課程
- 附錄九： 物流貨運業相關課程
- 附錄十： 通用人力市場分析法推算業內人力需求
- 附錄十一： 航運和航空業實習聯網
- 附錄十二： 能力標準說明
- 附錄十三： 其他人力調查結果
- 附錄十四： 調查文件

此調查報告已上載至 VTC 網頁 (<http://www.vtc.edu.hk>)，搜尋途徑如下：

關於 VTC → 管治架構 → 理事會 → 訓練委員會及一般委員會 → 物流貨運業訓練委員會 → 出版刊物

職業訓練局
物流貨運業訓練委員會
委員名單
(二零一四年四月至二零一五年三月)

提名機構

主席

何志盛博士工程師, JP 獨立人士

委員

曹志昌先生	貨車車隊聯會有限公司
朱力飛先生	海運學會
黎祥光先生	香港船東會
賴鋼英先生	航空公司貨運聯絡小組
黎詠清女士	香港貨櫃碼頭商會有限公司
李炳洪先生	香港航運物流協會有限公司
李彥志博士	本地某大學
李育安博士	本地某大學
呂院雅女士	香港貨運物流業協會有限公司
鄧志仁先生	香港貨倉聯合會有限公司
王德光先生	國際速遞協會
葉天財先生	某空運貨站公司
楊連碧先生	海港運輸業總工會
葉龍新先生	香港物流協會
葉慧莊女士	香港運輸物流學會
余國柱先生	職業訓練局代表

秘書

何維文先生 職業訓練局

職業訓練局 訓練委員會職權範圍

1. 確定業內的人力需求，包括收集、分析相關的人力和學生／學員統計數字，以及關於社會經濟、科技及人力市場發展的資料。
2. 評估及研究本業的人力供求是否平衡。
3. 就發展業內專業教育及訓練設施應付人力需求，向職業訓練局提供意見。
4. 就相關學科的課程發展方向及策略，向香港專業教育學院(IVE)、卓越培訓發展中心提出建議。
5. 就 IVE、卓越培訓發展中心的課程策劃、課程發展及質素保證制度提供意見。
6. 擬訂本業主要職務的工作範圍，界定所需的技能、知識及訓練。
7. 建議本業主要職務訓練方案，訂定每種技能所需的訓練期。
8. 對技術評估、技能測驗及證書頒發制度提供意見，以確定從業員、學徒及見習員的技能水平。
9. 就本業主要行業舉辦技能比賽提供意見，以推廣專業教育與訓練和派員參加國際賽事。
10. 就本業專業教育及訓練的發展與推廣事宜，與僱主、僱主聯會、工會、專業團體、訓練及教育機構、政府部門等聯絡。
11. 為本業舉辦有關專業教育及訓練的研討會與會議。
12. 就業內訓練委員會工作、有關職訓局專業教育及訓練課程的宣傳事宜提供意見。
13. 每年向局方呈交訓練委員會工作報告，以及相關學科課程發展策略建議。
14. 根據《職業訓練局條例》第 7 條，負責局方所委派的其他工作。

職業訓練局
物流貨運業訓練委員會
2014年人力調查工作小組委員名單

李育安博士	(召集人)
黎詠清女士	(委員)
李炳洪先生	(委員)
王德光先生	(委員)
楊連碧先生	(委員)
葉龍新先生	(委員)
林瑞君女士	(委員)
何維文先生	(秘書)

職業訓練局
物流貨運業訓練委員會
2014年人力調查行業專家

鍾鴻興先生	大昌行物流有限公司
梁榮佳先生	倉庫碼頭運輸業職工會
陳富泉先生	滙豐貨運服務有限公司
林育陞先生	進明貨運有限公司
卓輔明先生	貨櫃運輸業職工總會
殷文輝先生	發記運輸有限公司
楊永暉先生	寧海船舶經紀人有限公司

香港標準行業分類 2.0 版

聯合國統計司於 2008 年 8 月正式公布《所有經濟活動的國際標準產業分類修訂本第 4 版》，香港政府統計處於參考該修訂版後，按其基本架構和歸類原則修訂《香港標準行業分類》，於 2008 年 10 月 31 日推出《香港標準行業分類 2.0 版》[HSIC 2.0 版]，以反映香港經濟產業結構的變化和新興的經濟活動。統計處自 2009 年起，逐步於進行不同統計調查時採用 HSIC2.0 版。

2. 本會參考下列 HSIC 2.0 版內與物流貨運業相關的類別，抽取是次調查的樣本。

編碼 行業名稱及說明

H **運輸、倉庫、郵政及速遞服務**

本行業主類包括通過鐵路、公路、水上及空中運輸工具提供定期或不定期的客貨運輸，以及其輔助活動，如機場、碼頭、停車場、貨物處理、倉庫、郵政及速遞等，亦包括觀光旅運和附有或不附駕駛員或操作員的運輸設備租賃。

49 **陸路運輸**

本行業大類包括通過鐵路及公路運輸工具提供的客貨運輸，以及管道貨物運輸。

492 **公路運輸**

本行業中類包括所有運用公路的客貨運輸。

4927 **公路貨運(拖頭除外)**

本行業小類包括使用自置或租用貨車提供陸路貨運服務(例如運送貨物或搬屋)的機構單位。其中包括配備司機的貨車出租服務。如一機構單位供給貨車司機(同時供給或不供給督導人員)予有聯繫機構單位，兩者合作提供貨運服務(前者供給司機，後者接單)，而合作屬長期性質，則兩間機構單位皆應歸類於此，並劃入同一行業小分類。不包括以機構單位自置貨車運送本身貨物的貨運服務營辦商，這些營辦商應劃入該機構單位所屬的行業。

492701 **貨車(拖頭除外)運輸服務(只提供本地運輸服務)** **包括：**

- 貨車運送貨物服務(沒有跨境運輸服務)
- 配備司機的貨車出租服務
- 貨車搬屋、搬寫字樓及搬廠服務
- 貨車運送機械服務
- 運送預拌混凝土服務
- 自建築地盤以貨車把固體廢物運送往堆填區

<u>編碼</u>	<u>行業名稱及說明</u>
492702	貨車(拖頭除外)運輸服務(有跨境運輸服務) 包括: - 貨車運送貨物服務(有跨境運輸服務)
4928	拖頭拖運服務 本行業小類包括從事使用拖頭拖運貨櫃的機構單位。其中包括配備司機的拖頭出租服務。如一機構單位供給拖頭司機(同時供給或不供給督導人員)予有聯繫機構單位,兩者合作提供貨運服務(前者供給司機,後者接單),而合作屬長期性質,則兩間機構單位皆應歸類於此,並劃入同一行業小分類。
492801	拖頭拖運服務(只提供本地運輸服務) 包括: - 貨櫃拖運(只提供本地運輸服務) - 配備司機的拖頭出租服務(只提供本地運輸服務)
492802	拖頭拖運服務(有跨境運輸服務) 包括: - 貨櫃拖運(有跨境運輸服務) - 配備司機的拖頭出租服務(有跨境運輸服務)
50	水上運輸 本行業大類包括通過水上運輸工具提供定期或不定期的客貨運輸,亦包括拖輪或停泊船、遊覽船、遊艇或觀光船、渡輪、水上的士等的經營。雖然參照行走地點有助辨別屬跨境水上運輸還是港內運輸,但所用船隻類別才是決定性因素。所有遠洋海域航行的船隻提供的運輸劃入行業中類501,而運用其他船隻提供的運輸則劃入行業中類502。本行業大類不包括由另一獨立單位在船舶上經營的餐館和酒吧活動(請參閱行業小類5611及5631)。作康樂用途的遊艇、獨木舟及帆船租賃也不包括在內(請參閱行業小類7721)。
501	跨境水上運輸 本行業中類包括以設計作遠洋海域或沿海水域(包括大陸沿海水域及珠江三角洲)航行用的船隻提供的客貨運輸。
5011	船務代理及管理人 請參閱行業小分類501100。
501100	船務代理及管理人 包括: - 海員招募代理 - 遠洋輪船的貨運代理 - 遠洋輪船的管理代理 - 遠洋輪船的港口代理

編碼 **行業名稱及說明**

- 遠洋輪船的船務代理及管理人
- 往來香港與珠江三角洲港口船隻的船務代理及管理人
- 遠洋輪船的分判船務代理

5012 **海外船公司駐港辦事處**
請參閱行業小分類501200。

501200 **海外船公司駐港辦事處**
包括：

- 海外船務代理駐港辦事處
- 海外輪船營運者駐港辦事處
- 海外輪船船東駐港辦事處

5013 **遠洋輪船船東**
本行業小類包括營運自置遠洋輪船的船東、由指定代理人營運其遠洋輪船的船東，及出租或包租其遠洋輪船予他人營運的船東(無論是否提供船員)。船東的定義依據有關機構單位的會計慣例或立場而定。只要該機構單位將有關船隻視為本身所擁有，並將其收入和支出包括在本身會計帳目內，不論有關船隻在任何地方註冊，該機構單位均被視為船東。

501302 **作貨運服務的遠洋輪船船東**
包括：

- 以自置的遠洋輪船作貨運服務的船東
- 包租自置的遠洋輪船兼配備船員(即包船)予他人作貨運服務營運的船東
- 出租自置的遠洋輪船但不附船員(即淨租船)予他人作貨運服務營運的船東

5014 **遠洋輪船營運者**
本行業小類包括向他人租用或包租遠洋輪船的營運者，其中包括貨輪或客輪營運者(即營運者本身沒有自置的遠洋輪船)，但不包括營運自置船隻的船東，該等船東劃入行業小類5013。

501401 **遠洋客輪營運者**
包括：

- 向他人租用或包租遠洋客輪的營運者
- 向他人租用或包租遠洋客輪，再租予第三營運者

501402 **遠洋貨輪營運者**
包括：

- 向他人租用或包租遠洋貨輪的營運者
- 向他人租用或包租遠洋貨輪，再租予第三營運者

編碼	行業名稱及說明
5015	往來香港與珠江三角洲港口的船隻船東及營運者 本行業小類包括往來香港與珠江三角洲港口的貨輪或客輪的船東及營運者。客輪包括雙體船、噴射飛翼船及水翼船，其中包括營運自置船隻的船東、出租或包租自置船隻予他人營運的船東，及租用或包租他人船隻的營運者。
501502	往來香港與珠江三角洲港口的貨輪船東及營運者 包括： - 往來香港與珠江三角洲港口的貨輪營運者 - 往來香港與珠江三角洲港口的貨輪船東
502	港內水上運輸 本行業中類包括港內水上客貨運輸，採用的船隻不宜用作遠洋海運。
5022	港內水上貨運服務 請參閱行業小分類502200。
502200	港內水上貨運服務 包括： - 非營運者的躉船船東 - 駁船船東或營運者 - 拖船船東或營運者 - 其他港內貨船船東或營運者 不包括： - 從事裝卸作業(例如中流作業)的躉船營運者 (不論是否船東)(請參閱522202)
51	航空運輸 凡通過空中或航天運輸工具提供的客貨運輸均屬於本行業大類。當中包括以香港為根據地的航空公司及直升機公司、海外航空公司的駐港辦事處、提供商務包機服務的航空公司，以及配備或不配備機員的飛機、直升機或熱氣球出租服務。 本行業大類不包括空中廣告(高空噴字) (請參閱741900)、航空攝影測量(請參閱711200)、農藥噴霧(請參閱016000)、飛機維修(請參閱331500)及航機膳食承辦服務(請參閱562000)。
510	航空運輸 與行業大類51相同。
5101	以香港作基地的航空公司及直升機公司 本行業小類包括獲得許可在香港提供公共飛行服務的本地航空公司及直升機公司。

<u>編碼</u>	<u>行業名稱及說明</u>
510100	以香港作基地的航空公司及直升機公司 包括： - 領有本地航空運輸企業經營許可證的航空貨運服務
5102	海外航空公司的駐港辦事處 本行業小類包括在香港提供定期航班服務的海外航空公司的駐港辦事處。
510202	海外航空公司的駐港辦事處(貨運) 包括： - 海外航空公司駐港辦事處提供的航空速遞服務 - 海外航空公司駐港辦事處提供的航空貨運服務
5109	其他航空運輸服務 請參閱行業小分類510900。
52	貨倉及運輸輔助活動 本行業大類包括貨倉及運輸輔助活動，例如經營運輸基礎設施(如機場、海港、隧道、橋樑等)、運輸服務代理及貨物處理。
521	貨倉及倉庫服務 本行業中類包括在一般商品倉庫、冷藏庫或油庫中，為各種貨物提供的儲存設備的營運，但不包括貨櫃堆場及貨櫃集散站(請參閱522204)。
5211	冷藏庫 請參閱行業小分類521100。
521100	冷藏庫 包括： - 冷藏庫出租服務 - 冷藏服務
5212	通用貨倉 請參閱行業小分類521200。
521200	通用貨倉 包括： - 保稅倉 - 危險品貨倉 - 一般商品倉庫 - 貯存消費品的貨倉 - 貯存不易腐壞食品的貨倉 - 油庫 - 其他倉庫服務

編碼	行業名稱及說明
522	<p>運輸輔助活動</p> <p>本行業中類包括各種輔助客運或貨運的活動，例如營運一些運輸基礎設施，或於運輸過程前後或各運輸環節間的貨物裝卸相關活動，並包括所有運輸設施的操作及保養。</p>
5221	<p>陸路運輸輔助服務活動</p> <p>本行業小類包括與陸路運送乘客、動物或貨物相關的活動。</p>
522103	<p>陸路運輸中的行李或貨物提存上落服務</p> <p>包括：</p> <ul style="list-style-type: none"> - 陸上行李或貨物提存上落的勞工服務 - 在火車站的貨物提存上落服務
5222	<p>水上運輸輔助服務活動</p> <p>本行業小類包括與水上運輸相關的活動，例如碼頭設施的營運、領航及停泊服務、駁運、打撈及燈塔服務，亦包括船上貨物起卸及相關的貨物處理服務。</p>
522201	<p>貨櫃碼頭及貨運碼頭營運者</p> <p>包括：</p> <ul style="list-style-type: none"> - 貨櫃碼頭營運 - 貨運碼頭營運
522202	<p>中流作業</p> <p>中流作業指以躉船為在港口內停泊的船舶裝卸貨物，貨物可以貨櫃裝運或不以貨櫃裝運。</p> <p>包括：</p> <ul style="list-style-type: none"> - 從事裝卸服務(例如中流作業)的躉船營運者(不論是否船東) - 在躉船上裝卸貨物 - 中流作業 - 提供操作躉船服務以裝卸貨物
522204	<p>貨櫃後勤活動</p> <p>貨櫃後勤服務是港口活動作業時所必需的，但無須置於港口範圍內，當中包括貨櫃集散站、貨櫃堆場及貨櫃租賃活動。亦包括為貨櫃碼頭、貨運碼頭及貨櫃堆場營運者提供貨櫃處理輔助服務，例如操作岸邊吊機、板鏈式吊機等以堆起或提取貨櫃。貨櫃集散站是一貨場設施，遠洋貨運公司用以把貨物裝上或卸下貨櫃，站內為顧客提供散貨拼櫃、聯運拆分、裝箱及拆箱服務，以及其他如貨檢、消毒、網包、電腦條碼理貨等增值服務。貨櫃堆場是用以處理及存放已載貨或未載貨的貨櫃。與貨櫃集散站的活動不同，貨櫃堆場不會用作集裝或拆裝貨物。不過，如果只為某一家貨櫃運輸公司(擁有貨櫃車隊)或物流機構單位提供服務的貨櫃集散站或貨櫃堆場，則會被視為該機構單位的輔助單位，應劃入所服務機構單位所屬的行業。</p>

編碼 **行業名稱及說明**

包括：

- 貨櫃集散站
- 為貨櫃碼頭、貨運碼頭及貨櫃堆場營運者提供貨櫃處理輔助服務
- 貨櫃租賃
- 貨櫃堆場

5223 **航空運輸輔助服務活動**

本行業小類包括與空中運送乘客、動物或貨物相關的活動，例如空運站設施營運、機場及空中交通控制服務、機場內的地勤服務活動等。

522300 **航空運輸輔助服務活動**

包括：

- 航空貨運站的營運服務
- 空勤人員招募代理
- 機場行李轉運服務
- 機場營運服務
- 機場乘客轉機服務
- 航空煤油服務系統操作及飛機加油服務
- 手推行李車管理服務
- 位於機場的商用航空中心
- 機場地勤服務
- 在機場的貨物裝卸服務
- 在機場的乘客行李的裝卸服務
- 提供機艙服務(包括提供空勤人員)
- 停機坪舷梯服務

5229 **其他運輸輔助活動**

本行業小類包括貨運代理和鐵路、公路、海上或空中運輸作業的安排或組織服務，以及運輸文件和貨運單的簽發與申領服務、報關代辦服務、船隻經紀和與運輸相關的理貨服務等。本行業小類不包括速遞服務(請參閱行業中類532)、運輸保險的提供(請參閱行業小類6512)及旅行代理活動(請參閱行業小類7910)。

522901 **航空貨運代理服務**

包括：

- 航空貨運代理
- 航空貨運經紀

522902 **海上貨運代理服務**

包括：

- 海上貨運代理
- 海上貨運經紀
- 船務貨運代理

<u>編碼</u>	<u>行業名稱及說明</u>
522903	陸路貨運代理服務 包括： <ul style="list-style-type: none"> - 貨櫃拖運經紀(只提供本地貨櫃拖運的經紀服務) - 貨櫃拖運經紀(附有跨境貨櫃拖運的經紀服務) - 陸路貨運代理 - 陸上或鐵路貨運代理
522904	包裝及裝箱服務 包括： <ul style="list-style-type: none"> - 貨運裝箱服務 - 貨運包裝服務
522905	驗貨、抽樣檢驗及稱量服務 包括： <ul style="list-style-type: none"> - 貨物查驗服務 - 貨物量度服務 - 貨物抽樣檢驗服務 - 貨物測量服務 - 貨物稱量服務
522906	船隻經紀 包括： <ul style="list-style-type: none"> - 船隻製造經紀 - 船隻包租經紀 - 船隻購買經紀 - 船隻維修經紀 - 船隻售賣經紀
53	郵政及速遞活動 本行業大類包括郵政及速遞活動，例如通過各種安排下的郵件和包裹的收集、運輸及遞送，亦包括本地送遞及信差服務。
532	速遞活動 本行業中類包括收集、分檢、運輸和發送(本地或國際)信件和包裹的公司，但這些公司並不負有全面服務責任。所採用的交通工具可以是一種或多種，也可通過自己擁有(私有)的運輸工具或公共運輸工具而進行活動。郵件和包裹的分發和發送，以及登門派送服務也包括在內。
5321	國際速遞活動 請參閱行業小分類532100。
532100	國際速遞活動 包括： <ul style="list-style-type: none"> - 國際速遞活動

資料來源：香港特別行政區政府統計處

2014 年物流貨運業人力調查
抽樣範圍及細則
(十個行業類別)

類別	業務	僱員人數	機構數目	樣本數目
<u>I. 貨倉及冷藏庫</u>				
1.	通用貨倉及其他倉庫服務 (HSIC 5212)	1-9	573	74
		10-19	64	13
		20-49	62	22
		50-99	7	7
		100-199	4	4
		200 或以上	3	3
		<i>小計</i>	<i>713</i>	<i>123</i>
2.	冷藏庫 (HSIC 5211)	1-9	6	6
		10-19	2	2
		20-49	5	5
		50-99	4	4
		100-199	2	2
		200 或以上	-	-
		<i>小計</i>	<i>19</i>	<i>19</i>
3.	包裝及裝箱服務；驗貨、 抽樣檢驗及稱量服務 (HSIC 522904, 522905)	1-9	73	12
		10-19	13	7
		20-49	4	4
		50-99	3	3
		100-199	3	3
		200 或以上	-	-
		<i>小計</i>	<i>96</i>	<i>29</i>
<u>II. 貨運站</u>				
4.	貨運站 (HSIC 522201)	1-9	-	-
		10-19	-	-
		20-49	1	1
		50-99	-	-
		100-199	2	2
		200 或以上	5	5
		<i>小計</i>	<i>8</i>	<i>8</i>

類別	業務	僱員人數	機構數目	樣本數目
<u>III. 貨車及貨櫃運輸</u>				
5.	貨車運輸服務及其他陸路 貨運服務 (HSIC 4927, 522103, 522903)	1-9	8 282	207
		10-19	465	47
		20-49	188	38
		50-99	30	30
		100-199	7	7
		200 或以上	4	4
		<i>小計</i>	8 976	333
6.	貨櫃拖運及貨櫃租賃服務 (HSIC 4928, 522204)	1-9	1 967	59
		10-19	169	17
		20-49	84	25
		50-99	19	19
		100-199	9	9
		200 或以上	4	4
		<i>小計</i>	2 252	133
7.	補充調查樣本* - 擁有大型車隊的公司		9	9
<u>IV. 空運</u>				
8.	航空公司及空運輔助服務 (HSIC 5101, 5223, 510202)	1-9	24	6
		10-19	8	2
		20-49	19	6
		50-99	5	5
		100-199	6	6
		200 或以上	17	17
		<i>小計</i>	79	42
<u>V. 貨運代理</u>				
9.	航空貨運代理服務 (HSIC 522901)	1-9	890	30
		10-19	194	19
		20-49	140	28
		50-99	34	12
		100-199	17	17
		200 或以上	13	13
		<i>小計</i>	1 288	119
10.	海上貨運代理服務 (HSIC 522902)	1-9	1 901	95
		10-19	194	19
		20-49	136	27
		50-99	26	10
		100-199	8	8
		200 或以上	4	4
		<i>小計</i>	2 269	163

類別	業務	僱員人數	機構數目	樣本數目
<u>VI. 船上／碼頭裝卸貨物</u>				
11.	貨物裝卸服務及其他海上 運輸輔助服務 (HSIC 522202)	1-9 10-19 20-49 50-99 100-199 200 或以上	99 14 5 1 2 -	25 7 5 1 2 -
		<i>小計</i>	121	40
<u>VII. 國際速遞</u>				
12.	國際速遞* (HSIC 5321)	1-9 10-19 20-49 50-99 100-199 200 或以上 補充樣本	150 35 24 8 3 9 1	15 7 5 8 3 9 1
		<i>小計</i>	230	48
<u>VIII. 其他物流服務經營者</u>				
13.	補充調查樣本* - 其他物流服務經營者		17	17
類別 1 - 13 小計			16 077	1 083
<u>IX. 海運</u>				
14.	船務代理及管理人 (HSIC 5011, 5012)	1-9 10-19 20-49 50-99 100-199 200 或以上	178 37 33 13 16 4	18 7 17 13 16 4
		<i>小計</i>	281	75
15.	遠洋輪船營運者 (HSIC 5014)	1-9 10-19 20-49 50-99 100-199 200 或以上 補充樣本	12 9 2 4 1 2 5	6 9 2 4 1 2 5
		<i>小計</i>	35	29

類別	業務	僱員人數	機構數目	樣本數目
X.	船舶管理及租賃			
16.	遠洋輪船船東 (HSIC 501302, 501502)	1-9	50	25
		10-19	11	6
		20-49	8	8
		50-99	4	4
		100-199	-	-
		200 或以上	-	-
		<i>小計</i>	73	43
17.	船隻經紀 (HSIC 522906)	1-9	56	28
		10-19	5	5
		20-49	3	3
		50-99	-	-
		100-199	-	-
		200 或以上	-	-
		<i>小計</i>	64	36
18.	港內水上貨運服務 (HSIC 5022)	1-9	107	32
		10-19	13	4
		20-49	7	7
		50-99	1	1
		100-199	1	1
		200 或以上	-	-
		<i>小計</i>	129	45
	<i>類別 14 - 18 小計</i>		582	228
	總計		16 659	1 311

**大學教育資助委員會學士課程
及其他副學位課程
畢業生人數**

課程名稱	*開辦院校	程度	2014年 畢業人數	推算 畢業人數	
				2015年	2016年
物流（榮譽）工商管理學士學位 ／（榮譽）理學士學位組合課程	理大	學士	223	235	-
全球供應鏈管理（榮譽）工商管理學士學位	理大	學士	-	-	91
國際航運及物流管理（榮譽）工商管理學士	理大	學士	71	85	91
物流工程兼管理（榮譽）理學士	理大	學士	-	-	43
物流管理及工程學工學士	科大	學士	63	56	-
物流工程及管理理學士	科大	學士	-	-	79
電子物流及科技管理學（榮譽）工學士	城大	學士	-	35	-
國際物流管理高級文憑	理大	高級文憑	85	63	45
運輸及物資流程學高級文憑	IVE	高級文憑	32	-	-
航空及環球物流高級文憑	IVE	高級文憑	51	120	120
其他物流貨運副學位課程（預計數字）	各院校	副學位	180	-	-
總計			705	594	469

備註：

*開辦院校	院校全名
理大	香港理工大學
科大	香港科技大學
城大	香港城市大學
IVE	香港專業教育學院

**委員會資助訓練課程
(2013/14 財政年度)**

課程名稱 (部分課程只有英文名稱)	*開辦機構	畢業人數
Cargo Claims Handling and Preventive Program (CLMS) / Cargo Claims Handling	HAFFA	4
Cargo Skills & Procedures	HAFFA	2
貨運物流業職業訓練課程：空運物流單元一 – 空運基礎入門	HAFFA	18
貨運物流業職業訓練課程：空運物流單元二 – 貨運文件處理	HAFFA	17
Dangerous Goods Regulations (DG) – CF	HAFFA	2
Dangerous Goods Regulations (DG) – LTK	HAFFA	2
Dangerous Goods Regulations (DG) – SS	HAFFA	2
Dangerous Goods Regulations (DG) – AAT	HAFFA	1
Dangerous Goods Awareness (DGA) – LTK	HAFFA	1
Dangerous Goods Awareness (DGA) – RAL (半日課程)	HAFFA	2
ICAO-FIATA Dangerous Goods by Air Training Course	HAFFA	4
Cargo Security Training (Regulated Agent Regime) Course - CX/CLG	HAFFA	11
Cargo Security Training (Regulated Agent Regime) Course – SS	HAFFA	13
Food, Wine and Beverages Logistics Course	HKSTLA	29
Basic Cargo Skills and Procedures	IATA	15
	總計	123

備註：

*開辦機構	機構全名
HAFFA	香港貨運物流業協會
HKSTLA	香港航運物流協會
IATA	國際航空運輸協會

物流貨運業相關課程

表 A9.1 僱員再培訓局的就業掛鈎課程

	課程名稱	*開辦機構	修讀期 (課時)	學費 (港元)
1.	倉務員基礎證書	不同機構	128	不適用
2.	搬運物流基礎證書	不同機構	104	不適用
3.	速遞員基礎證書	不同機構	104	不適用
4.	物流文員基礎證書	不同機構	188	不適用
5.	物流管理證書	不同機構	244	不適用
6.	物流員（國家職業資格）基礎證書	不同機構	216	不適用

表 A9.2 僱員再培訓局的新技能提升計劃課程

	課程名稱	*開辦機構	修讀期 (課時)	學費 (港元)
1.	抗衡型叉式起重車操作訓練基礎證書（兼讀制）	不同機構	48	1,575 - 5,250
2.	完成進出口文件證書（兼讀制）	不同機構	22	225 - 750
3.	物流理論及技術證書（兼讀制）	不同機構	30	525 - 1,750
4.	物流貨運基礎證書（兼讀制）	不同機構	24	375 - 1,250
5.	空運危險品認知基礎證書（兼讀制）	不同機構	7	75 - 250
6.	物流管理概念證書（兼讀制）	不同機構	30	525 - 1,750

表 A9.3 獲物流貨運業訓練委員會資助學費的兼讀制課程

編號	課程名稱 (部分課程只有英文名稱)	*開辦機構	修讀期 (課時)	學費 (港元)
1.1	貨運物流業職業訓練課程：航運物流單元一 － 航運基礎入門	CILTHK	30	1,800
1.2	貨運物流業職業訓練課程：航運物流單元二 － 客戶服務	CILTHK	30	1,800
1.3	貨運物流業職業訓練課程：航運物流單元三 － 海運-船務營運行政證書（第四級）	CILTHK	33	2,850
1.4	貨運物流業職業訓練課程：航運物流單元四 － 海運-倉儲及配送營運行政證書（第四級）	CILTHK	33	2,850
2.1	Cargo Claims Handling and Preventive Program (CLMS)	HAFFA	14	1,660
2.2	Cargo Skills & Procedures / Basic Cargo Skills & Procedures (BT)	HAFFA	35	4,650
2.3	International Maritime Dangerous Goods Code Training Course (IMDG)	HAFFA	21	2,600

編號	課程名稱 (部分課程只有英文名稱)	*開辦機構	修讀期 (課時)	學費 (港元)
2.4	貨運物流業職業訓練課程：空運物流單元一 – 空運基礎入門	HAFFA	30	1,550
2.5	貨運物流業職業訓練課程：空運物流單元二 – 貨運文件處理	HAFFA	30	1,550
2.6	貨運物流業職業訓練課程：空運物流單元三 – 空運-行政人員營運管理培訓(四級)行政證書	HAFFA	33	2,850
2.7	貨運物流業職業訓練課程：空運物流單元四 – 空運-經理級營運管理培訓(四級)行政證書	HAFFA	33	2,850
2.8	Dangerous Goods Regulations	HAFFA	32.5 - 35	3,600 - 4,700
2.9	Dangerous Goods Awareness	HAFFA	4 - 7	330 - 930
2.10	Cargo Security Training (Regulated Agent Regime) Course	HAFFA	6.5	830
2.11	EU Aviation Security Training (ACC3, RA3 and KC3)	HAFFA	6.5	1,230
3.1	優質運輸車隊管理課程	HKPC	30	4,500
3.2	Modern Logistics & Risk Management	HKPC	12	2,180
3.3	Supply Chain Management in Logistics	HKPC	12	2,180
4.1	Shipping Logistics and Practice Course (SLPC)	HKSTLA	25	2,900
4.2	Marketing/Sales/Customer Services/CRM in Sea Transport and Logistics Course	HKSTLA	18	2,050
4.3	Food, Wine and Beverages Logistics Course	HKSTLA	5	800
4.4	Cold Chain Management Course	HKSTLA	3	600
4.5	Supply Chain Demand & Supply Management	HKSTLA	6	800
4.6	Supply Chain Development & Relationship	HKSTLA	6	800
4.7	Wine, Labelling and Logistics Course	HKSTLA	12	1,950
4.8	Managing Reverse Flows & Strategic Challenges for Supply Chain	HKSTLA	6	800
4.9	Customer Service Technique for Front Line Staff in Logistics Industry	HKSTLA	3	600
4.10	Basic Communication Techniques for Freight & Logistics Practitioners	HKSTLA	15	3,300
4.11	Advanced Communication & Presentation Skills for Freight and Logistics Practitioners	HKSTLA	15	3,300
4.12	Wine Packaging, Logistics and Judging Course	HKSTLA	3	600
4.13	物流管理及職業安全健康	HKSTLA	6	800

*課程開辦機構：

CILTHK 香港運輸物流學會
HAFFA 香港貨運物流業協會
HKPC 香港生產力促進局
HKSTLA 香港航運物流協會

注意：學員需達到指定要求方合資格申請物流貨運業訓練委員會的學費資助，詳情請與課程開辦機構查詢。

通用人力市場分析法推算業內人力需求

推算方法

根據「人力市場分析法」[*Labour Market Analysis*，簡稱 *LMA*]，調查員首先研究一組由獨立可靠機構所收集得來的主要統計數據。這些數據可反映本地經濟、人口分布和人力市場的狀況，其中部分數據經分析後選作獨立變數，以便建立統計模型，推算所研究經濟範疇的人力需求。亦即是說，統計模型能運用可靠的相關主要經濟指標，推算出中短期人力需求。

2. 許多行業的人力調查都已採用人力市場分析法。建立統計模型包括兩個步驟。第一個步驟稱為「審斷」，透過測試兩組統計數據，挑選出獨立變數，作為決定因子。第一組包括香港國民經濟核算中九個核心統計數字，例如本地生產總值[*GDP*]及其組成數據，提供有關香港主要經濟活動的資料。第二組包括 42 個經濟指標，包括消費、投資、貿易、旅遊、物業及相關活動，以及勞動市場等不同經濟界別的相關資料。從這兩組數據中，可找出一些決定因子。為減少第一、二組數據的誤差，這些決定因子會經過統計測試，找出它們的多重共線性，再歸類為不同的「主要組成部分」[*Principal Components*，簡稱 *PCs*]。第二個步驟稱為「預斷」，即利用第一個步驟找出的 *PCs* 建立統計模型，以推算人力。

物流貨運業人力推算

3. 物流貨運業已從 51 個經濟指標中選定 11 個決定因子，並歸類為 *PCs* 如下：

- (1) 服務輸出（運輸業） [*XERT*],
- (2) 服務出口總值（港幣百萬元） [*XSER*],
- (3) 轉口貨值指數 [*VREX*],
- (4) 轉口貨物單位價格指數 [*UVREX*],
- (5) 本地出口貨物單位價格指數 [*UVDE*],
- (6) 進口貨物價格指數 [*VM*],
- (7) 進口貨物單位價格指數 [*UVM*],
- (8) 進口貨物貨量指數 [*QM*],
- (9) 訪港旅客人數 [*VA*],
- (10) 零售銷售價值指數 [*RSVA*],
- (11) 總借貸及預支款額（港幣百萬元） [*LA*]

4. 在「審斷」階段，本會採用「主要組成部分分析法」[*Principal Component Analysis*，簡稱 *PCA*] 由原先兩組經濟指標選出決定因子組成 PCs，結果發現，這些 PCs 可以解釋約 94 % 的所有差異，故適用於推算未來數年的人力需求。物流貨運業的 PCs 包括：服務輸出（運輸業）[*XERT*]、服務出口總值（港幣百萬元）[*XSER*]、進口貨物單位價格指數 [*UVM*] 以及進口貨物貨量指數[*QM*]。在「預斷」階段，本會運用「線性迴歸法」[*Linear Regression*]建立統計模型，結果顯示，實際人力數字與 PCs 之間存在明顯的「正向相關」關係。調整後的 R-平方值是 0.9529，顯示這些 PCs 可以解釋約 95%的人力需求變化，可信程度為 95%。

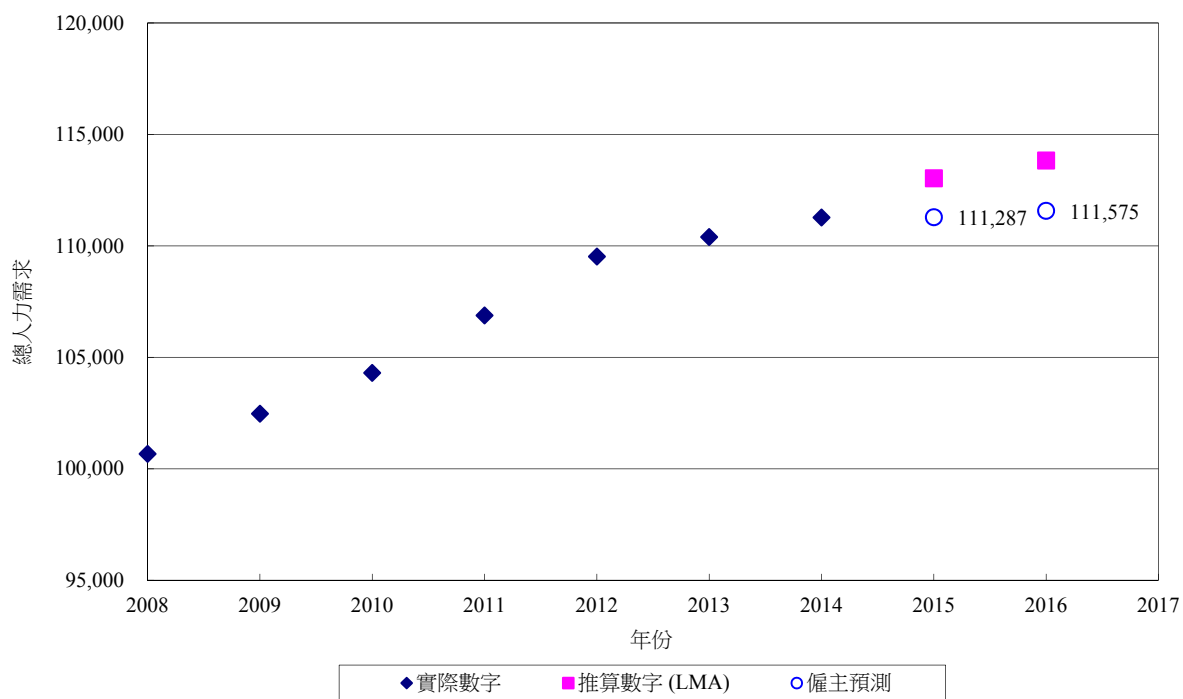
5. 本會是基於幾項經驗上的假設而採用以上的人力推算模型。由經濟角度考慮，業界會否聘用更多人手，須視乎 *XERT*、*XSER*、*UVM* 以及 *QM* 這幾項的表現而定。

6. 本會採用 LMA 以及僱主預測[*Employers' Forecast*，簡稱 *EF*]兩項方法，推算 2015 年至 2017 年間物流貨運業的人力。摘要如下：

年份	實際人力	人力推算 (LMA)	人力推算 (EF)
2014	111,276		
2015F		113,034 (1.6%)*	111,287 (0.01%)*
2016F		113,829 (0.7%)**	111,575 (0.3%)**
2017F		114,477 (0.6%)**	
*	相對於 2014 年實際人力的百分率轉變		
**	相對於前一年推算人力的百分率轉變		

7. 圖 4 簡要列出以上兩種方法的人力推算。LMA 顯示 2015 年人力有上升趨勢，其後年間人力增長溫和。以填覆者個人估計及業內經驗而作的 EF 亦顯示 2015 年及 2016 年人力有輕微上升趨勢。

圖 4： 物流貨運業人力推算





簡介

政府邀請航運及航空業界的公司參與成立實習聯網，提供暑期實習職位，讓年輕一代及早了解行業所提供的多元化就業機會，鼓勵他們在畢業後投身業界。

合資格人士

計劃會開放予就讀於大學教育資助委員會所資助院校、恒生管理學院、香港樹仁大學、香港公開大學任何學士學位課程及職業訓練局副學位課程的本地全日制非準畢業學生。

伙伴安排

政府的支持

- 「基金」將向提供實習職位的公司津貼實習生每月酬金的75%或6,000元（兩者以較低者為準），上限為兩個月。

公司的角色

- 在「基金」登記並於2015年暑期內(5月至9月)提供為期最少4星期的暑期實習職位；
- 向實習生支付薪酬。在暑期實習完結後，向「基金」提交薪酬退款申請及評估報告表；及
- 為實習生提供有意義及有裨益的實習經驗。

學生須知

實習聯網下的實習職位資料會於「基金」及上述大專院校的網頁上公布。學生須向相關公司直接提出實習職位申請，實習生將可參與由「基金」舉辦的參觀/交流活動，並在實習期滿後向「基金」小組 / 經任職公司提交評估報告表。

查詢

網址：www.matf.gov.hk 電郵：matf@thb.gov.hk 熱線：3509 7261



Maritime and Aviation Training Fund
海運及空運人才培訓基金

資料來源：海運及空運人才培訓基金

能力標準說明

資歷架構所涵蓋的資歷將按成效評定，並不局限於學歷。就學術界別而言，資歷的成效標準主要是指資歷持有人所具備的知識及技能，這些標準一般由學者訂定。至於職業界別，資歷的成效標準則以業界所訂的能力為基礎。為釐訂資歷架構下各級資歷的具體成效標準，業界須制訂《能力標準說明》。

《能力標準說明》主要闡列有關行業的各級能力標準，即業界因應某級別工作所需技能、知識及條件而訂立的基準。這些能力標準會綜合為某一級別的資歷。此外，《能力標準說明》亦會列出各項成效標準的評核指引。

制訂《能力標準說明》是發展職訓資歷及相關質素保證的重要一環。在制訂「能力標準說明」的過程中，業界將擔當關鍵的角色。透過參加「行業培訓諮詢委員會」（諮委會），業界參與擬訂、維持和更新行業之《能力標準說明》。

為確保《能力標準說明》持久適用，與時並進，諮委會須定期對此進行全面檢討和更新，以配合最新的人力需求。此外，一些能力標準每年也可能須作輕微修訂。《能力標準說明》也須具彈性和前瞻性，足以令業內大小公司受惠，並能切合行業的各種教育和培訓需要。

行業的能力標準是以「能力單元」的形式在《能力標準說明》之內展示。「能力單元」包括八個基本項目，即名稱、編號、級別、學分、能力、應用範圍、評核指引及備註。

在制訂「能力標準說明」後，培訓機構便可設計有助學員達到指定能力標準的培訓課程。由於能力標準是由業界制訂，因此培訓課程能確保切合業界的要求。修畢根據「能力標準說明」制訂的課程的人士，其技能水平具有客觀的參考價值，令僱主較容易聘請合適的人才，從而減低招聘錯誤所帶來的損失，及縮短新任員工的適應期和相關的企業成本。

同時，培訓機構也可靈活設計進修途徑，以配合學員的不同需要。學員可按個別的情況，選擇修讀「能力標準說明」上任何能力單元，累積學分去獲取不同層面的資歷，包括縱向資歷（同一職能範疇內不同級別的資歷）、橫向資歷（同一級別上不同職能範疇的資歷）、及整體資歷（證書及文憑等資歷）。

由於根據「能力標準說明」設計的課程以能力單元為骨幹，學員在每一進修階段也可累計過往所獲取的資歷（包括從進修獲取的及從「過往資歷認可」機制所確認的資歷），而無須從頭開始。學員亦可透過「能力標準說明」看到清晰的進修階梯，並以此計劃個人事業發展的路向。根據「能力標準說明」，僱主可按個別員工的需要提供在職培訓，亦可作為他們聘用或擢升具合適技能和知識的員工的參考。

長遠而言，「能力標準說明」會令社會上的培訓資源更有效地被運用，而由「能力標準說明」產生的資歷更得到行業的認受和支持。

資料來源：資歷架構秘書處

其他人力調查結果

表 13.1：各行業類別的機構及僱員數目
(包括主要及非主要職務僱員)

行業類別	機構數目	僱員人數
貨倉及冷藏庫	676	8 340
貨運站	8	3 595
貨車及貨櫃運輸	8 710	54 467
空運承運	67	36 255
貨運代理	2 874	33 053
船上／碼頭裝卸貨物	102	1 007
國際速遞	161	17 892
其他物流服務經營者	18	28 056
海運承運	204	9 486
船舶管理及租賃	172	2 000
所有行業類別總計	12 992	194 151

表 13.2：各主要業務的機構及僱員數目
(包括主要及非主要職務僱員)

主要業務	機構數目	僱員人數
貨倉及冷藏庫	676	8 340
貨運站(不包括空運貨站)	8	3 595
貨車及貨櫃運輸	8 710	54 467
空運承運經營者(包括空運貨站)	67	36 255
空運貨運代理	1 180	17 068
海運貨運代理	1 694	15 985
國際速遞	161	17 892
海運承運經營者	204	9 486
船舶管理及租賃	172	2 000
船上／碼頭裝卸貨物	102	1 007
其他物流服務經營者	18	28 056
所有主要業務總計	12 992	194 151

表 13.3：各職位範疇、職級及業務界別僱員人數

職位範疇	職級	業務界別			所有業務界別	佔整體僱員人數 百分率
		空運業務及 有關操作 (不包括倉庫 及碼頭)	海運業務及 有關操作 (不包括 倉庫)	陸運業務及 有關操作 (包括倉庫)		
1. 業務管理、計劃策略	經理級	627	1 207	559	2 393	2.21
	行政／主任級	272	320	120	712	0.66
	技術員／助理／文員級	211	420	370	1 001	0.92
	技工／操作工級 (包括司機)	0	0	0	0	不適用
	小計	1 110	1 947	1 049	4 106	3.79
2. 機隊、航隊、車隊營運及管理	經理級	69	245	103	417	0.38
	行政／主任級	63	364	75	502	0.46
	技術員／助理／文員級	203	490	219	912	0.84
	技工／操作工級 (包括司機)	0	0	0	0	不適用
	小計	335	1 099	397	1 831	1.69
3. 市場銷售及顧客服務	經理級	1 166	1 315	513	2 994	2.76
	行政／主任級	1 514	1 720	1 605	4 839	4.46
	技術員／助理／文員級	3 793	4 137	3 000	10 930	10.08
	技工／操作工級 (包括司機)	0	0	0	0	不適用
	小計	6 473	7 172	5 118	18 763	17.30

職位範疇	職級	業務界別			所有業務界別	佔整體僱員人數 百分率
		空運業務及 有關操作 (不包括倉庫 及碼頭)	海運業務及 有關操作 (不包括 倉庫)	陸運業務及 有關操作 (包括倉庫)		
4. 貨物調度、處理、前線操作	經理級	1 233	983	1 050	3 266	3.01
	行政／主任級	2 386	1 656	3 554	7 596	7.00
	技術員／助理／文員級	5 487	4 993	7 793	18 273	16.85
	技工／操作工級 (包括司機)	6 337	2 501	42 096	50 934	46.96
	小計	15 443	10 133	54 493	80 069	73.82
5. 機械／技術支援	經理級	66	138	6	210	0.19
	行政／主任級	162	530	56	748	0.69
	技術員／助理／文員級	200	718	318	1 236	1.14
	技工／操作工級 (包括司機)	242	125	1 135	1 502	1.38
小計	670	1 511	1 515	3 696	3.41	
所有職位範疇	經理級	3 161	3 888	2 231	9 280	8.56
	行政／主任級	4 397	4 590	5 410	14 397	13.27
	技術員／助理／文員級	9 894	10 758	11 700	32 352	29.83
	技工／操作工級 (包括司機)	6 579	2 626	43 231	52 436	48.34
	所有職級總計	24 031	21 862	62 572	108 465	100.00

表 13.4：各職級的僱員分布情況

職級	僱員人數	佔整體僱員人數的百分率
經理級	9 280	8.56
行政／主任級	14 397	13.27
技術員／助理／文員級	32 352	29.83
技工／操作工級（包括司機）	52 436	48.34
所有職級總計	108 465	100.00

表 13.5：各職級及業務界別的僱員分布情況（六個職級）

職級	業務界別			所有業務界別
	空運業務及有關操作 （不包括倉庫及碼頭）	海運業務及有關操作 （不包括倉庫）	陸運業務及有關操作 （包括倉庫）	
經理級	3 161	3 888	2 231	9 280
行政／主任級	4 397	4 590	5 410	14 397
助理／文員級	4 207	5 047	3 589	12 843
技術員／助理／文員級	5 687	5 711	8 111	19 509
技工／操作工級	5 597	2 448	22 493	30 538
司機	982	178	20 738	21 898
所有職級總計	24 031	21 862	62 572	108 465

表 13.6：各職位範疇、職級及業務界別的空缺數目

職位範疇	職級	業務界別			所有業務界別	空缺佔整體空缺數目的百分率	空缺佔整體職位需求的百分率
		空運業務及有關操作(不包括倉庫及碼頭)	海運業務及有關操作(不包括倉庫)	陸運業務及有關操作(包括倉庫)			
業務管理、計劃策略	經理級	3	3	0	6	0.21	0.01
	行政／主任級	2	43	0	45	1.60	0.04
	技術員／助理／文員級	9	7	0	16	0.57	0.01
	技工／操作工級(包括司機)	0	0	0	0	不適用	不適用
	小計	14	53	0	67	2.38	0.06
機隊、航隊、車隊營運及管理	經理級	2	2	0	4	0.14	*
	行政／主任級	5	0	0	5	0.18	*
	技術員／助理／文員級	6	0	0	6	0.21	0.01
	技工／操作工級(包括司機)	0	0	0	0	不適用	不適用
	小計	13	2	0	15	0.53	0.01
市場銷售及顧客服務	經理級	6	3	0	9	0.32	0.01
	行政／主任級	13	9	11	33	1.17	0.03
	技術員／助理／文員級	135	114	20	269	9.57	0.24
	技工／操作工級(包括司機)	0	0	0	0	不適用	不適用
	小計	154	126	31	311	11.06	0.28
貨物調度、處理、前線操作	經理級	6	0	1	7	0.25	0.01
	行政／主任級	57	3	9	69	2.45	0.06
	技術員／助理／文員級	182	112	96	390	13.87	0.35
	技工／操作工級(包括司機)	148	72	1 645	1 865	66.35	1.68
	小計	393	187	1 751	2 331	82.92	2.09

職位範疇	職級	業務界別			所有業務界別	空缺佔整體空缺數目的百分率	空缺佔整體職位需求的百分率
		空運業務及有關操作(不包括倉庫及碼頭)	海運業務及有關操作(不包括倉庫)	陸運業務及有關操作(包括倉庫)			
機械/技術支援	經理級	5	1	0	6	0.21	0.01
	行政/主任級	10	5	0	15	0.53	0.01
	技術員/助理/文員級	12	46	0	58	2.06	0.05
	技工/操作工級(包括司機)	8	0	0	8	0.28	0.01
	小計	35	52	0	87	3.09	0.08
所有職位範疇	經理級	22	9	1	32	1.14	0.03
	行政/主任級	87	60	20	167	5.94	0.15
	技術員/助理/文員級	344	279	116	739	26.29	0.66
	技工/操作工級(包括司機)	156	72	1 645	1 873	66.63	1.68
	所有職級總計	609	420	1 782	2 811	100.00	2.53

備註：*少於0.005%

表 13.7：各行業類別、職級及業務界別的空缺數目

行業類別	職級	業務界別			所有業務界別	佔整體 空缺數目 百分率
		空運業務及 有關操作 (不包括倉庫及 碼頭)	海運業務及 有關操作 (不包括 倉庫)	陸運業務及 有關操作 (包括倉庫)		
貨倉及冷藏庫	經理級	0	0	0	0	不適用
	行政／主任級	0	0	16	16	0.57
	技術員／助理／文員級	0	0	24	24	0.85
	技工／操作工級 (包括司機)	0	0	234	234	8.32
	小計	0	0	274	274	9.75
貨運站	經理級	0	1	0	1	0.04
	行政／主任級	0	3	0	3	0.11
	技術員／助理／文員級	0	80	0	80	2.85
	技工／操作工級 (包括司機)	0	34	0	34	1.21
	小計	0	118	0	118	4.20
貨車及貨櫃運輸	經理級	0	0	1	1	0.04
	行政／主任級	0	0	4	4	0.14
	技術員／助理／文員級	0	0	49	49	1.74
	技工／操作工級 (包括司機)	0	0	1 242	1 242	44.18
	小計	0	0	1 296	1 296	46.10
空運承運	經理級	21	0	0	21	0.75
	行政／主任級	80	0	0	80	2.85
	技術員／助理／文員級	148	0	0	148	5.27
	技工／操作工級 (包括司機)	90	0	0	90	3.20

行業類別	職級	業務界別			所有業務界別	佔整體空缺數目百分比
		空運業務及有關操作(不包括倉庫及碼頭)	海運業務及有關操作(不包括倉庫)	陸運業務及有關操作(包括倉庫)		
貨運代理	小計	339	0	0	339	12.06
	經理級	0	6	0	6	0.21
	行政/主任級	2	48	0	50	1.78
	技術員/助理/文員級	177	160	1	338	12.02
	技工/操作工級(包括司機)	26	30	7	63	2.24
船上/碼頭裝卸貨物	小計	205	244	8	457	16.26
	經理級	0	0	0	0	不適用
	行政/主任級	0	0	0	0	不適用
	技術員/助理/文員級	0	0	0	0	不適用
	技工/操作工級(包括司機)	0	4	0	4	0.14
國際速遞	小計	0	4	0	4	0.14
	經理級	1	0	0	1	0.04
	行政/主任級	5	0	0	5	0.18
	技術員/助理/文員級	19	0	8	27	0.96
	技工/操作工級(包括司機)	40	0	61	101	3.59
其他物流服務經營者	小計	65	0	69	134	4.77
	經理級	0	0	0	0	不適用
	行政/主任級	0	0	0	0	不適用
	技術員/助理/文員級	0	0	34	34	1.21
	技工/操作工級(包括司機)	0	0	101	101	3.59
小計	0	0	135	135	4.80	

行業類別	職級	業務界別			所有業務界別	佔整體空缺數目百分比
		空運業務及有關操作(不包括倉庫及碼頭)	海運業務及有關操作(不包括倉庫)	陸運業務及有關操作(包括倉庫)		
海運承運	經理級	0	0	0	0	不適用
	行政/主任級	0	4	0	4	0.14
	技術員/助理/文員級	0	37	0	37	1.32
	技工/操作工級(包括司機)	0	0	0	0	不適用
	小計	0	41	0	41	1.46
船舶管理及租賃	經理級	0	2	0	2	0.07
	行政/主任級	0	5	0	5	0.18
	技術員/助理/文員級	0	2	0	2	0.07
	技工/操作工級(包括司機)	0	4	0	4	0.14
	小計	0	13	0	13	0.46
所有行業類別	經理級	22	9	1	32	1.14
	行政/主任級	87	60	20	167	5.94
	技術員/助理/文員級	344	279	116	739	26.29
	技工/操作工級(包括司機)	156	72	1 645	1 873	66.63
	所有職級總計	609	420	1 782	2 811	100.00

表 13.8 : 2015 及 2016 年
各職位範疇、職級及業務界別的人力預測

職位範疇	職級	業務界別			所有 業務界別	2015 年 人力預測	2016 年 人力預測
		空運業務及 有關操作 (不包括 倉庫及碼頭)	海運業務及 有關操作 (不包括 倉庫)	陸運業務及 有關操作 (包括倉庫)			
1. 業務管理、計劃策略	經理級	630	1 210	559	2 399	2 399 (0.00%)	2 402 (0.13%)
	行政/主任級	274	363	120	757	764 (0.92%)	767 (0.39%)
	技術員/助理/文員級	220	427	370	1 017	988 (-2.85%)	990 (0.20%)
	技工/操作工級 (包括司機)	0	0	0	0	0 不適用	0 不適用
	小計	1 124	2 000	1 049	4 173	4 151 (-0.53%)	4 159 (0.19%)
2. 機隊、航隊、車隊營運 及管理	經理級	71	247	103	421	421 (0.00%)	424 (0.71%)
	行政/主任級	68	364	75	507	507 (0.00%)	511 (0.79%)
	技術員/助理/文員級	209	490	219	918	918 (0.00%)	924 (0.65%)
	技工/操作工級 (包括司機)	0	0	0	0	0 不適用	0 不適用
	小計	348	1 101	397	1 846	1 846 (0.00%)	1 859 (0.70%)
3. 市場銷售及顧客服務	經理級	1 172	1 318	513	3 003	3 006 (0.10%)	3 021 (0.50%)
	行政/主任級	1 527	1 729	1 616	4 872	4 863 (-0.18%)	4 884 (0.43%)
	技術員/助理/文員級	3 928	4 251	3 020	11 199	11 247 (0.43%)	11 340 (0.83%)
	技工/操作工級 (包括司機)	0	0	0	0	0 不適用	0 不適用
	小計	6 627	7 298	5 149	19 074	19 116 (0.22%)	19 245 (0.67%)

職位範疇	職級	業務界別			所有業務界別	2015年 人力預測	2016年 人力預測
		空運業務及有關操作 (不包括 倉庫及碼頭)	海運業務及有關操作 (不包括 倉庫)	陸運業務及有關操作 (包括倉庫)			
4. 貨物調度、處理、 前線操作	經理級	1 239	983	1 051	3 273	3 254 (-0.58%)	3 282 (0.86%)
	行政／主任級	2 443	1 659	3 563	7 665	7 651 (-0.18%)	7 682 (0.41%)
	技術員／助理／文員級	5 669	5 105	7 889	18 663	18 680 (0.09%)	18 715 (0.19%)
	技工／操作工級 (包括司機)	6 485	2 573	43 741	52 799	52 800 (0.00%)	52 810 (0.02%)
5. 機械／技術支援	小計	15 836	10 320	56 244	82 400	82 385 (-0.02%)	82 489 (0.13%)
	經理級	71	139	6	216	217 (0.46%)	224 (3.23%)
	行政／主任級	172	535	56	763	764 (0.13%)	772 (1.05%)
	技術員／助理／文員級	212	764	318	1 294	1 298 (0.31%)	1 309 (0.85%)
所有職位範疇	技工／操作工級 (包括司機)	250	125	1 135	1 510	1 510 (0.00%)	1 518 (0.53%)
	小計	705	1 563	1 515	3 783	3 789 (0.16%)	3 823 (0.90%)
	經理級	3 183	3 897	2 232	9 312	9 297 (-0.16%)	9 353 (0.60%)
	行政／主任級	4 484	4 650	5 430	14 564	14 549 (-0.10%)	14 616 (0.46%)
所有職級總計	技術員／助理／文員級	10 238	11 037	11 816	33 091	33 131 (0.12%)	33 278 (0.44%)
	技工／操作工級 (包括司機)	6 735	2 698	44 876	54 309	54 310 (0.00%)	54 328 (0.03%)
	所有職級總計	24 640	22 282	64 354	111 276	111 287 (0.01%)	111 575 (0.26%)

備註：括弧內的數字表示與上一年比較的百分率變幅

表 13.9：各職級及業務界別的人力分布情況和比較

職級	業務界別			所有業務界別
	空運業務及有關操作 (不包括倉庫及碼頭)	海運業務及有關操作 (不包括倉庫)	陸運業務及有關操作 (包括倉庫)	
經理級	3 183	3 897	2 232	9 312
行政／主任級	4 484	4 650	5 430	14 564
助理／文員級	4 357	5 168	3 609	13 134
技術員／助理／文員級	5 881	5 869	8 207	19 957
技工／操作工級	5 739	2 506	23 382	31 627
司機	996	192	21 494	22 682
所有職級總計	24 640	22 282	64 354	111 276

表 13.10：未來 12 個月
各職能範疇及行業需接受培訓僱員人數
(包括空運及快遞、海運)

職能範疇	業務分類		所有界別／ 行業總計
	空運及快遞	海運	
營運管理	333	95	428
物流方案規劃及設計	87	28	115
營銷、市場推廣及客戶服務	331	490	821
貨物運輸及處理	1 762	249	2 011
貨物安全及保安	3 983	777	4 760
出入口文件處理	624	252	876
保險及法律事務	319	42	361
電子物流	188	226	414
職業安全及健康	1 953	295	2 248
品質管理	901	30	931
所有職能範疇總計	10 481	2 484	12 965

表 13.11：未來 12 個月
各職能範疇及行業需接受培訓僱員人數
(包括陸路運輸及分發；貨運站、倉庫及物流中心；
支援及輔助服務)

職能範疇	業務分類			所有界別/ 行業總計
	陸路運輸 及分發	貨運站、 倉庫及 物流中心	支援及 輔助服務	
營銷、市場推廣及客戶服務	24	59	0	83
物流方案規劃及設計	27	50	0	77
出入口文件處理	41	81	0	122
貨物安全及保安	1 257	870	5	2 132
環境保護	13	57	0	70
貨物運輸及處理	792	981	5	1 778
營運管理	18	122	0	140
品質管理	71	194	0	265
電子物流	53	58	0	111
保險、法律事務及遵守法規	5	91	0	96
所有職能範疇總計	2 301	2 563	10	4 874

表 13.12：過去 12 個月內離職僱員人數（按去向及主要業務劃分）

去向	主要業務											所有主要業務 總計
	貨倉及 冷藏庫	貨運站 (不包括 空運貨站)	貨車及 貨櫃運輸	空運承運 經營者 (包括 空運貨站)	空運貨運代理	海運貨運代理	國際速遞	海運承運 經營者	船舶管理 及租賃	船上/碼頭 裝卸貨物	其他物流 服務經營者	
繼續於物流貨運業 任職/創業	245 (3.54%)	31 (0.45%)	1 093 (15.80%)	212 (3.07%)	621 (8.98%)	397 (5.74%)	162 (2.34%)	105 (1.52%)	65 (0.94%)	83 (1.20%)	17 (0.25%)	3 031 (43.83%)
於其他行業任職/ 創業	317 (4.58%)	39 (0.56%)	382 (5.52%)	38 (0.55%)	140 (2.02%)	70 (1.01%)	35 (0.51%)	36 (0.52%)	1 (0.01%)	0 (0.00%)	3 (0.04%)	1 061 (15.34%)
移民、退休或進修	1 (0.01%)	16 (0.23%)	114 (1.65%)	41 (0.59%)	5 (0.07%)	5 (0.07%)	12 (0.17%)	15 (0.22%)	3 (0.04%)	0 (0.00%)	0 (0.00%)	212 (3.07%)
去向未明	216 (3.12%)	52 (0.75%)	556 (8.04%)	148 (2.14%)	596 (8.62%)	473 (6.84%)	161 (2.33%)	262 (3.79%)	35 (0.51%)	4 (0.06%)	13 (0.19%)	2 516 (36.38%)
其他	0 (0.00%)	2 (0.03%)	89 (1.29%)	0 (0.00%)	5 (0.07%)	0 (0.00%)	0 (0.00%)	0 (0.00%)	0 (0.00%)	0 (0.00%)	0 (0.00%)	96 (1.39%)
所有去向總計	779 (11.26%)	140 (2.02%)	2 234 (32.30%)	439 (6.35%)	1 367 (19.77%)	945 (13.66%)	370 (5.35%)	418 (6.04%)	104 (1.50%)	87 (1.26%)	33 (0.48%)	6 916 (100.00%)

備註：括弧內的數字表示佔最終總數的百分率

表 13.13：僱有主要職務人員機構數目
(按行業類別及僱員人數劃分)

行業類別	僱員人數	機構數目
1. 貨倉及冷藏庫 (類別細項：1 - 3)	1 - 9	494
	10 - 19	83
	20 - 49	64
	50 - 99	15
	100 - 199	10
	200 或以上	2
	小計	668
2. 貨運站 (類別細項：4)	1 - 9	0
	10 - 19	0
	20 - 49	1
	50 - 99	0
	100 - 199	2
	200 或以上	5
	小計	8
3. 貨車及貨櫃運輸 (類別細項：5 - 7)	1 - 9	7 918
	10 - 19	461
	20 - 49	227
	50 - 99	48
	100 - 199	21
	200 或以上	19
	小計	8 694
4. 空運承運 (類別細項：8)	1 - 9	11
	10 - 19	7
	20 - 49	18
	50 - 99	6
	100 - 199	2
	200 或以上	9
	小計	53
5. 貨運代理 (類別細項：9 - 10)	1 - 9	2 257
	10 - 19	236
	20 - 49	259
	50 - 99	61
	100 - 199	30
	200 或以上	11
	小計	2 854

行業類別	僱員人數	機構數目
6. 船上／碼頭裝卸貨物 (類別細項：11)	1 - 9	72
	10 - 19	20
	20 - 49	3
	50 - 99	1
	100 - 199	2
	200 或以上	0
	小計	98
7. 國際速遞 (類別細項：12)	1 - 9	85
	10 - 19	35
	20 - 49	19
	50 - 99	11
	100 - 199	3
	200 或以上	8
	小計	161
8. 其他物流服務經營者 (類別細項：13)	1 - 9	0
	10 - 19	0
	20 - 49	2
	50 - 99	4
	100 - 199	2
	200 或以上	8
	小計	16
9. 海運承運 (類別細項：14 - 15)	1 - 9	105
	10 - 19	29
	20 - 49	21
	50 - 99	15
	100 - 199	12
	200 或以上	8
	小計	190
10. 船舶管理及租賃 (類別細項：16 - 18)	1 - 9	104
	10 - 19	31
	20 - 49	13
	50 - 99	4
	100 - 199	2
	200 或以上	1
	小計	155
所有行業類別	1 - 9	11 046
	10 - 19	902
	20 - 49	627
	50 - 99	165
	100 - 199	86
	200 或以上	71
	機構總數	12 897

表 13.14：各行業類別、業務界別及工作範疇／職級
2014 年僱員人數以及 2015、2016 年預測人數

行業類別	業務界別	工作範疇／職級／職位編號	2014 年 人力	2015 年 預測人力	2016 年 預測人力
1. 貨倉及冷藏庫 (類別細項：1-3)	陸運公司	業務管理、計劃策略			
		311 經理級	83	83	83
		312 行政／主任級	19	19	19
		313 助理／文員級	56	56	56
		機隊、航隊、車隊營運及管理			
		321 經理級	0	0	0
		322 行政／主任級	0	0	0
		323 助理／文員級	0	0	0
		市場銷售及顧客服務			
		331 經理級	34	34	34
		332 行政／主任級	181	181	181
		333 助理／文員級	493	499	511
		貨物調度、處理、前線操作			
		341 經理級	266	266	266
		342 行政／主任級	636	636	636
		343 技術員／助理／文員級	1 350	1 349	1 360
		344 技工／操作工級	4 291	4 297	4 311
		345 司機	346	351	357
		機械／技術支援			
		351 經理級	2	2	2
352 行政／主任級	10	10	10		
353 技術員／助理／文員級	21	21	21		
354 技工／操作工級	62	62	62		
	小計	7 850	7 866	7 909	
2. 貨運站 (類別細項：4)	海運公司	業務管理、計劃策略			
		211 經理級	36	36	36
		212 行政／主任級	29	29	29
		213 助理／文員級	1	1	1
		機隊、航隊、車隊營運及管理			
		221 經理級	0	0	0
		222 行政／主任級	0	0	0
		223 助理／文員級	0	0	0
		市場銷售及顧客服務			
		231 經理級	35	35	35
		232 行政／主任級	52	52	52
		233 助理／文員級	29	32	32
		貨物調度、處理、前線操作			
		241 經理級	45	48	48
		242 行政／主任級	322	322	322
		243 技術員／助理／文員級	770	815	803
244 技工／操作工級	1 205	1 277	1 287		
245 司機	0	0	0		

行業類別	業務界別	工作範疇／職級／職位編號	2014年 人力	2015年 預測人力	2016年 預測人力
		機械／技術支援			
		251 經理級	25	26	26
		252 行政／主任級	124	124	124
		253 技術員／助理／文員級	432	436	436
		254 技工／操作工級	59	59	59
	小計	3 164	3 292	3 290	
3. 貨車及貨櫃運輸 (類別細項：5 - 7)	陸運公司	業務管理、計劃策略			
		311 經理級	421	421	421
		312 行政／主任級	36	36	36
		313 助理／文員級	189	149	149
		機隊、航隊、車隊營運及管理			
		321 經理級	92	92	92
		322 行政／主任級	35	35	35
		323 助理／文員級	88	88	88
		市場銷售及顧客服務			
		331 經理級	377	377	377
		332 行政／主任級	1 175	1 175	1 175
		333 助理／文員級	1 979	1 979	1 979
		貨物調度、處理、前線操作			
		341 經理級	536	536	536
		342 行政／主任級	2 447	2 447	2 447
		343 技術員／助理／文員級	5 034	5 034	5 034
		344 技工／操作工級	11 009	10 964	10 964
		345 司機	20 123	20 063	20 028
		機械／技術支援			
		351 經理級	2	2	2
352 行政／主任級	13	13	13		
353 技術員／助理／文員級	26	26	26		
354 技工／操作工級	1 073	1 073	1 073		
	小計	44 655	44 510	44 475	
4. 空運承運 (類別細項：8)	空運公司	業務管理、計劃策略			
		111 經理級	90	90	92
		112 行政／主任級	96	96	98
		113 助理／文員級	67	67	69
		機隊、航隊、車隊營運及管理			
		121 經理級	41	41	44
		122 行政／主任級	33	33	37
		123 助理／文員級	34	34	40
		市場銷售及顧客服務			
		131 經理級	85	85	92
		132 行政／主任級	182	182	197
		133 助理／文員級	540	540	590
		貨物調度、處理、前線操作			
		141 經理級	147	147	153
142 行政／主任級	785	785	790		
143 技術員／助理／文員級	1 495	1 495	1 502		
144 技工／操作工級	2 272	2 272	2 272		

行業類別	業務界別	工作範疇／職級／職位編號	2014年 人力	2015年 預測人力	2016年 預測人力
		145 司機	434	434	436
		機械／技術支援			
		151 經理級	41	41	47
		152 行政／主任級	138	138	146
		153 技術員／助理／文員級	204	204	215
		154 技工／操作工級	230	230	238
		小計	6 914	6 914	7 058
5. 貨運代理 (類別細項：9 - 10)	空運公司	業務管理、計劃策略			
		111 經理級	452	452	452
		112 行政／主任級	138	138	139
		113 助理／文員級	145	146	146
		機隊、航隊、車隊營運及管理			
		121 經理級	15	15	15
		122 行政／主任級	25	25	25
		123 助理／文員級	145	145	145
		市場銷售及顧客服務			
		131 經理級	885	882	889
		132 行政／主任級	953	952	956
		133 助理／文員級	2 764	2 753	2 772
		貨物調度、處理、前線操作			
		141 經理級	874	852	874
		142 行政／主任級	1 367	1 351	1 377
		143 技術員／助理／文員級	3 762	3 748	3 777
		144 技工／操作工級	1 430	1 431	1 442
	145 司機	242	242	242	
	機械／技術支援				
	151 經理級	0	0	0	
	152 行政／主任級	0	0	0	
	153 技術員／助理／文員級	0	0	0	
	154 技工／操作工級	20	20	20	
	海運公司	業務管理、計劃策略			
		211 經理級	834	834	834
		212 行政／主任級	292	295	295
		213 助理／文員級	345	350	350
機隊、航隊、車隊營運及管理					
221 經理級		8	8	8	
222 行政／主任級		65	65	65	
223 助理／文員級		120	120	120	
市場銷售及顧客服務					
231 經理級		869	869	869	
232 行政／主任級		1 157	1 152	1 153	
233 助理／文員級		3 139	3 157	3 169	
貨物調度、處理、前線操作					
241 經理級	761	761	761		
242 行政／主任級	1 002	1 002	1 002		
243 技術員／助理／文員級	3 714	3 694	3 694		
244 技工／操作工級	594	596	596		

行業類別	業務界別	工作範疇／職級／職位編號	2014年 人力	2015年 預測人力	2016年 預測人力
		245 司機	91	91	91
		機械／技術支援			
		251 經理級	0	0	0
		252 行政／主任級	0	0	0
		253 技術員／助理／文員級	0	0	0
		254 技工／操作工級	0	0	0
	陸運公司	業務管理、計劃策略			
		311 經理級	8	8	8
		312 行政／主任級	43	47	47
		313 助理／文員級	119	124	124
		機隊、航隊、車隊營運及管理			
		321 經理級	3	3	3
		322 行政／主任級	21	21	21
		323 助理／文員級	83	83	83
		市場銷售及顧客服務			
		331 經理級	27	27	27
		332 行政／主任級	66	66	66
		333 助理／文員級	63	93	93
		貨物調度、處理、前線操作			
		341 經理級	82	82	82
		342 行政／主任級	144	147	147
		343 技術員／助理／文員級	566	566	566
		344 技工／操作工級	624	630	630
		345 司機	172	176	176
		機械／技術支援			
		351 經理級	0	0	0
		352 行政／主任級	0	0	0
		353 技術員／助理／文員級	0	0	0
		354 技工／操作工級	0	0	0
		小計	28 229	28 219	28 351
6. 船上／碼頭裝卸貨物 (類別細項：11)	海運公司	業務管理、計劃策略			
		211 經理級	7	7	7
		212 行政／主任級	0	0	0
		213 助理／文員級	0	0	0
		機隊、航隊、車隊營運及管理			
		221 經理級	2	2	2
		222 行政／主任級	2	2	2
		223 助理／文員級	6	6	6
		市場銷售及顧客服務			
		231 經理級	14	14	14
		232 行政／主任級	29	29	29
		233 助理／文員級	41	41	41
		貨物調度、處理、前線操作			
		241 經理級	24	24	24
		242 行政／主任級	49	49	49
		243 技術員／助理／文員級	96	96	96

行業類別	業務界別	工作範疇／職級／職位編號	2014年 人力	2015年 預測人力	2016年 預測人力	
		244 技工／操作工級	430	430	430	
		245 司機	35	35	35	
		機械／技術支援				
		251 經理級	1	1	1	
		252 行政／主任級	2	2	2	
		253 技術員／助理／文員級	1	1	1	
		254 技工／操作工級	7	7	7	
	陸運公司	業務管理、計劃策略				
		311 經理級	0	0	0	
		312 行政／主任級	0	0	0	
		313 助理／文員級	0	0	0	
		機隊、航隊、車隊營運及管理				
		321 經理級	0	0	0	
		322 行政／主任級	0	0	0	
		323 助理／文員級	0	0	0	
		市場銷售及顧客服務				
		331 經理級	8	8	8	
		332 行政／主任級	0	0	0	
		333 助理／文員級	12	12	12	
		貨物調度、處理、前線操作				
		341 經理級	0	0	0	
		342 行政／主任級	0	0	0	
		343 技術員／助理／文員級	0	0	0	
		344 技工／操作工級	24	24	24	
		345 司機	20	20	20	
		機械／技術支援				
		351 經理級	0	0	0	
352 行政／主任級	0	0	0			
353 技術員／助理／文員級	0	0	0			
354 技工／操作工級	0	0	0			
小計			810	810	810	
7. 國際速遞 (類別細項：12)	空運公司	業務管理、計劃策略				
		111 經理級	88	88	88	
		112 行政／主任級	40	40	40	
		113 助理／文員級	8	8	8	
		機隊、航隊、車隊營運及管理				
		121 經理級	15	15	15	
		122 行政／主任級	10	10	10	
		123 助理／文員級	30	30	30	
		市場銷售及顧客服務				
		131 經理級	202	202	202	
		132 行政／主任級	392	392	392	
		133 助理／文員級	624	624	624	
		貨物調度、處理、前線操作				
		141 經理級	218	218	218	
		142 行政／主任級	291	291	291	
143 技術員／助理／文員級	412	412	412			

行業類別	業務界別	工作範疇／職級／職位編號	2014年 人力	2015年 預測人力	2016年 預測人力
		144 技工／操作工級	1 787	1 787	1 787
		145 司機	320	320	320
		機械／技術支援			
		151 經理級	30	30	30
		152 行政／主任級	34	34	34
		153 技術員／助理／文員級	8	8	8
		154 技工／操作工級	0	0	0
	陸運公司	業務管理、計劃策略			
		311 經理級	41	41	41
		312 行政／主任級	22	22	22
		313 助理／文員級	5	5	5
		機隊、航隊、車隊營運及管理			
		321 經理級	6	6	6
		322 行政／主任級	6	6	6
		323 助理／文員級	41	41	41
		市場銷售及顧客服務			
		331 經理級	66	66	66
		332 行政／主任級	193	193	193
		333 助理／文員級	454	454	454
		貨物調度、處理、前線操作			
		341 經理級	83	83	83
		342 行政／主任級	190	190	190
		343 技術員／助理／文員級	377	382	382
		344 技工／操作工級	4 132	4 142	4 142
		345 司機	468	468	468
		機械／技術支援			
		351 經理級	2	2	2
		352 行政／主任級	18	18	18
		353 技術員／助理／文員級	0	0	0
		354 技工／操作工級	0	0	0
小計			10 613	10 628	10 628
8. 其他物流服務經營者 (類別細項：13)	陸運公司	業務管理、計劃策略			
		311 經理級	6	6	6
		312 行政／主任級	0	0	0
		313 助理／文員級	1	1	1
		機隊、航隊、車隊營運及管理			
		321 經理級	2	2	2
		322 行政／主任級	13	13	13
		323 助理／文員級	7	7	7
		市場銷售及顧客服務			
		331 經理級	1	1	1
		332 行政／主任級	1	1	1
		333 助理／文員級	19	19	19
		貨物調度、處理、前線操作			
		341 經理級	84	84	84
		342 行政／主任級	146	146	146
343 技術員／助理／文員級	562	562	562		

行業類別	業務界別	工作範疇／職級／職位編號	2014年 人力	2015年 預測人力	2016年 預測人力	
		344 技工／操作工級	2 167	2 167	2 167	
		345 司機	365	365	365	
		機械／技術支援				
		351 經理級	0	0	0	
		352 行政／主任級	15	15	15	
		353 技術員／助理／文員級	271	271	271	
		354 技工／操作工級	0	0	0	
		小計	3 660	3 660	3 660	
9. 海運承運 (類別細項：14 - 15)	海運公司	業務管理、計劃策略				
		211 經理級	264	264	265	
		212 行政／主任級	38	38	38	
		213 助理／文員級	74	74	74	
		機隊、航隊、車隊營運及管理				
		221 經理級	178	178	178	
		222 行政／主任級	239	239	239	
		223 助理／文員級	293	293	293	
		市場銷售及顧客服務				
		231 經理級	295	299	299	
		232 行政／主任級	394	391	391	
		233 助理／文員級	853	855	855	
		貨物調度、處理、前線操作				
		241 經理級	114	114	114	
		242 行政／主任級	216	215	215	
		243 技術員／助理／文員級	349	351	351	
		244 技工／操作工級	40	40	40	
		245 司機	5	5	5	
		機械／技術支援				
		251 經理級	107	107	107	
252 行政／主任級	390	390	390			
253 技術員／助理／文員級	325	325	325			
254 技工／操作工級	44	44	44			
		小計	4 218	4 222	4 223	
10. 船舶管理及租賃 (類別細項：16 - 18)	海運公司	業務管理、計劃策略				
		211 經理級	69	69	69	
		212 行政／主任級	4	4	4	
		213 助理／文員級	7	7	7	
		機隊、航隊、車隊營運及管理				
		221 經理級	59	59	59	
		222 行政／主任級	58	58	58	
		223 助理／文員級	71	71	71	
		市場銷售及顧客服務				
		231 經理級	105	107	108	
		232 行政／主任級	97	97	98	
		233 助理／文員級	189	189	189	
		貨物調度、處理、前線操作				
		241 經理級	39	39	39	

行業類別	業務界別	工作範疇／職級／職位編號	2014年 人力	2015年 預測人力	2016年 預測人力		
		242 行政／主任級	70	70	70		
		243 技術員／助理／文員級	176	176	176		
		244 技工／操作工級	112	112	112		
		245 司機	61	61	63		
		機械／技術支援					
		251 經理級	6	6	7		
		252 行政／主任級	19	20	20		
		253 技術員／助理／文員級	6	6	6		
		254 技工／操作工級	15	15	15		
		小計			1 163	1 166	1 171
所有行業類別	空運公司	業務管理、計劃策略					
		111 經理級	630	630	632		
		112 行政／主任級	274	274	277		
		113 助理／文員級	220	221	223		
		機隊、航隊、車隊營運及管理					
		121 經理級	71	71	74		
		122 行政／主任級	68	68	72		
		123 助理／文員級	209	209	215		
		市場銷售及顧客服務					
		131 經理級	1 172	1 169	1 183		
		132 行政／主任級	1 527	1 526	1 545		
		133 助理／文員級	3 928	3 917	3 986		
		貨物調度、處理、前線操作					
		141 經理級	1 239	1 217	1 245		
	142 行政／主任級	2 443	2 427	2 458			
	143 技術員／助理／文員級	5 669	5 655	5 691			
	144 技工／操作工級	5 489	5 490	5 501			
	145 司機	996	996	998			
	機械／技術支援						
	151 經理級	71	71	77			
	152 行政／主任級	172	172	180			
	153 技術員／助理／文員級	212	212	223			
	154 技工／操作工級	250	250	258			
	海運公司	業務管理、計劃策略					
		211 經理級	1 210	1 210	1 211		
		212 行政／主任級	363	366	366		
		213 助理／文員級	427	432	432		
		機隊、航隊、車隊營運及管理					
221 經理級		247	247	247			
222 行政／主任級		364	364	364			
223 助理／文員級		490	490	490			
市場銷售及顧客服務							
231 經理級		1 318	1 324	1 325			
232 行政／主任級		1 729	1 721	1 723			
233 助理／文員級		4 251	4 274	4 286			
貨物調度、處理、前線操作							
241 經理級		983	986	986			

行業類別	業務界別	工作範疇／職級／職位編號	2014年 人力	2015年 預測人力	2016年 預測人力		
		242 行政／主任級	1 659	1 658	1 658		
		243 技術員／助理／文員級	5 105	5 132	5 120		
		244 技工／操作工級	2 381	2 455	2 465		
		245 司機	192	192	194		
		機械／技術支援					
		251 經理級	139	140	141		
		252 行政／主任級	535	536	536		
		253 技術員／助理／文員級	764	768	768		
		254 技工／操作工級	125	125	125		
	陸運公司	業務管理、計劃策略					
		311 經理級	559	559	559		
		312 行政／主任級	120	124	124		
		313 助理／文員級	370	335	335		
		機隊、航隊、車隊營運及管理					
		321 經理級	103	103	103		
		322 行政／主任級	75	75	75		
		323 助理／文員級	219	219	219		
		市場銷售及顧客服務					
		331 經理級	513	513	513		
		332 行政／主任級	1 616	1 616	1 616		
		333 助理／文員級	3 020	3 056	3 068		
		貨物調度、處理、前線操作					
		341 經理級	1 051	1 051	1 051		
		342 行政／主任級	3 563	3 566	3 566		
		343 技術員／助理／文員級	7 889	7 893	7 904		
		344 技工／操作工級	22 247	22 224	22 238		
		345 司機	21 494	21 443	21 414		
		機械／技術支援					
		351 經理級	6	6	6		
		352 行政／主任級	56	56	56		
		353 技術員／助理／文員級	318	318	318		
354 技工／操作工級	1 135	1 135	1 135				
總數			111 276	111 287	111 575		

表 13.15：各行業類別、業務界別及職級的僱員宜有教育程度分布情況

行業類別	業務界別	職級	宜有教育程度							所有教育程度總計
			學士或以上	副學士／高級文憑／高級證書或同等學歷	文憑／證書或同等學歷	中六至中七／香港中學文憑	中四至中五	中三或以下	未有註明	
1. 貨倉及冷藏庫 (類別細項：1-3)	陸運公司	經理級	180	43	50	83	23	0	6	385
		行政／主任級	79	149	153	216	213	8	12	830
		技術員／助理／文員級	20	0	57	496	1 292	16	15	1 896
		技工／操作工級(包括司機)	0	0	17	42	983	3 387	36	4 465
		小計	279	192	277	837	2 511	3 411	69	7 576
2. 貨運站 (類別細項：4)	海運公司	經理級	75	0	0	0	0	0	65	140
		行政／主任級	161	80	179	4	0	0	100	524
		技術員／助理／文員級	0	8	222	317	383	0	222	1 152
		技工／操作工級(包括司機)	0	0	0	0	909	2	319	1 230
		小計	236	88	401	321	1 292	2	706	3 046
3. 貨車及貨櫃運輸 (類別細項：5-7)	陸運公司	經理級	211	72	359	636	135	1	13	1 427
		行政／主任級	64	177	453	490	1 556	920	42	3 702
		技術員／助理／文員級	0	120	161	621	5 575	690	100	7 267
		技工／操作工級(包括司機)	0	0	23	162	4 402	25 563	813	30 963
		小計	275	369	996	1 909	11 668	27 174	968	43 359
4. 空運承運 (類別細項：8)	空運公司	經理級	290	18	75	0	0	0	0	383
		行政／主任級	97	362	452	243	0	0	0	1 154
		技術員／助理／文員級	36	12	1 390	179	575	0	0	2 192
		技工／操作工級(包括司機)	0	0	192	0	377	2 277	0	2 846
		小計	423	392	2 109	422	952	2 277	0	6 575

行業類別	業務界別	職級	宜有教育程度							所有教育程度 總計
			學士或以上	副學士/ 高級文憑/ 高級證書或同 等學歷	文憑/證書 或同等學歷	中六至中七/ 香港中學文憑	中四至中五	中三或以下	未有註明	
5. 貨運代理 (類別細項：9 - 10)	空運公司	經理級	724	214	415	372	10	0	491	2 226
		行政/主任級	140	570	318	526	444	0	483	2 481
		技術員/助理/文員級	41	118	730	1 199	3 094	0	1 457	6 639
		技工/操作工級(包括司機)	0	0	165	21	342	992	146	1 666
	海運公司	經理級	745	292	354	643	170	0	262	2 466
		行政/主任級	225	131	372	848	677	0	215	2 468
		技術員/助理/文員級	99	107	400	2 422	3 645	0	485	7 158
	陸運公司	技工/操作工級(包括司機)	0	0	0	145	119	366	25	655
		經理級	61	0	10	6	18	0	25	120
		行政/主任級	5	150	0	7	71	0	41	274
6. 船上/碼頭裝卸貨物 (類別細項：11)	海運公司	技術員/助理/文員級	0	0	98	167	255	152	158	830
		技工/操作工級(包括司機)	0	0	0	0	199	548	42	789
		小計	2 040	1 582	2 862	6 356	9 044	2 058	3 830	27 772
		經理級	25	0	4	2	11	0	6	48
	陸運公司	行政/主任級	0	0	0	42	35	2	3	82
		技術員/助理/文員級	0	0	0	42	84	0	18	144
		技工/操作工級(包括司機)	0	0	0	115	146	174	33	468
		經理級	0	0	0	8	0	0	0	8
		行政/主任級	0	0	0	0	0	0	0	0
		技術員/助理/文員級	0	0	0	12	0	0	0	12
		技工/操作工級(包括司機)	0	0	0	0	44	0	0	44
		小計	25	0	4	221	320	176	60	806

行業類別	業務界別	職級	宜有教育程度						所有教育程度總計	
			學士或以上	副學士/高級文憑/高級證書或同等學歷	文憑/證書或同等學歷	中六至中七/香港中學文憑	中四至中五	中三或以下		未有註明
7. 國際速遞 (類別細項: 12)	空運公司	經理級	58	1	18	10	0	0	465	552
		行政/主任級	10	12	25	10	41	0	664	762
		技術員/助理/文員級	25	0	2	102	183	20	731	1 063
		技工/操作工級(包括司機)	0	0	0	0	385	237	1 445	2 067
		經理級	1	7	25	72	5	0	88	198
	陸運公司	行政/主任級	0	0	9	27	78	109	206	429
		技術員/助理/文員級	0	0	0	84	463	0	322	869
		技工/操作工級(包括司機)	0	0	0	0	85	886	3 568	4 539
		小計	94	20	79	305	1 240	1 252	7 489	10 479
		經理級	21	0	30	1	0	41	0	93
8. 其他物流服務經營者 (類別細項: 13)	陸運公司	行政/主任級	1	1	36	40	2	95	0	175
		技術員/助理/文員級	0	0	390	0	36	400	0	826
		技工/操作工級(包括司機)	0	0	0	0	55	2 376	0	2 431
		小計	22	1	456	41	93	2 912	0	3 525
		經理級	750	14	19	23	31	0	121	958
9. 海運承運 (類別細項: 14 - 15)	海運公司	行政/主任級	519	267	145	96	62	0	184	1 273
		技術員/助理/文員級	254	32	397	646	232	0	296	1 857
		技工/操作工級(包括司機)	0	0	0	0	60	0	29	89
		小計	1 523	313	561	765	385	0	630	4 177
		經理級	192	7	31	7	19	0	20	276
10. 船舶管理及租賃 (類別細項: 16 - 18)	海運公司	行政/主任級	98	5	35	39	35	0	31	243
		技術員/助理/文員級	39	11	40	122	188	0	47	447
		技工/操作工級(包括司機)	0	0	15	0	32	59	78	184
		小計	329	23	121	168	274	59	176	1 150
		經理級	0	0	0	0	0	0	0	0

行業類別	業務界別	職級	宜有教育程度							所有教育程度總計
			學士或以上	副學士/高級文憑/高級證書或同等學歷	文憑/證書或同等學歷	中六至中七/香港中學文憑	中四至中五	中三或以下	未有註明	
所有行業類別	空運公司	經理級	1 072	233	508	382	10	0	956	3 161
		行政/主任級	247	944	795	779	485	0	1 147	4 397
		技術員/助理/文員級	102	130	2 122	1 480	3 852	20	2 188	9 894
		技工/操作工級(包括司機)	0	0	357	21	1 104	3 506	1 591	6 579
	海運公司	經理級	1 787	313	408	675	231	0	474	3 888
		行政/主任級	1 003	483	731	1 029	809	2	533	4 590
		技術員/助理/文員級	392	158	1 059	3 549	4 532	0	1 068	10 758
		技工/操作工級(包括司機)	0	0	15	260	1 266	601	484	2 626
	陸運公司	經理級	474	122	474	806	181	42	132	2 231
		行政/主任級	149	477	651	780	1 920	1 132	301	5 410
		技術員/助理/文員級	20	120	706	1 380	7 621	1 258	595	11 700
		技工/操作工級(包括司機)	0	0	40	204	5 768	32 760	4 459	43 231
		總數	5 246	2 980	7 866	11 345	27 779	39 321	13 928	108 465

表 13.16：過去 12 個月離職人數（按行業類別及去向劃分）

行業類別	去向						所有去向總計
	繼續於物流貨運業 任職／創業	於其他行業任職／ 創業	移民、退休或進修	去向未明	其他		
1. 貨倉及冷藏庫	245 (3.54%)	317 (4.58%)	1 (0.01%)	216 (3.12%)	0 (0.00%)		779 (11.26%)
2. 貨運站	31 (0.45%)	39 (0.56%)	16 (0.23%)	52 (0.75%)	2 (0.03%)		140 (2.02%)
3. 貨車及貨櫃運輸	1 093 (15.80%)	382 (5.52%)	114 (1.65%)	556 (8.04%)	89 (1.29%)		2 234 (32.30%)
4. 空運承運	212 (3.07%)	38 (0.55%)	41 (0.59%)	148 (2.14%)	0 (0.00%)		439 (6.35%)
5. 貨運代理	1 018 (14.72%)	210 (3.04%)	10 (0.14%)	1 069 (15.46%)	5 (0.07%)		2 312 (33.43%)
6. 船上／碼頭裝卸貨物	83 (1.20%)	0 (0.00%)	0 (0.00%)	4 (0.06%)	0 (0.00%)		87 (1.26%)
7. 國際速遞	162 (2.34%)	35 (0.51%)	12 (0.17%)	161 (2.33%)	0 (0.00%)		370 (5.35%)
8. 其他物流服務經營者	17 (0.25%)	3 (0.04%)	0 (0.00%)	13 (0.19%)	0 (0.00%)		33 (0.48%)
9. 海運承運	105 (1.52%)	36 (0.52%)	15 (0.22%)	262 (3.79%)	0 (0.00%)		418 (6.04%)
10. 船舶管理及租賃	65 (0.94%)	1 (0.01%)	3 (0.04%)	35 (0.51%)	0 (0.00%)		104 (1.50%)
所有行業類別	3 031 (43.83%)	1 061 (15.34%)	212 (3.07%)	2 516 (36.38%)	96 (1.39%)		6 916 (100.00%)

表 13.17：過去 12 個月離職人數（按行業類別、去向、職級劃分）

行業類別	去向	職級					所有職級 總計
		經理級	行政／主任 級	技術員／ 助理／ 文員級	技工／ 操作工級(包 括司機)		
1. 貨倉及冷藏庫	繼續於物流貨運業任職／創業	6	7	16	216	245	
	於其他行業任職／創業	0	20	7	290	317	
	移民、退休或進修	0	0	0	1	1	
	去向未明	5	2	86	123	216	
	其他	0	0	0	0	0	
	小計	11	29	109	630	779	
2. 貨運站	繼續於物流貨運業任職／創業	0	0	25	6	31	
	於其他行業任職／創業	3	15	21	0	39	
	移民、退休或進修	1	4	6	5	16	
	去向未明	2	13	29	8	52	
	其他	1	0	0	1	2	
	小計	7	32	81	20	140	
3. 貨車及貨櫃運輸	繼續於物流貨運業任職／創業	9	54	196	834	1 093	
	於其他行業任職／創業	1	6	28	347	382	
	移民、退休或進修	0	0	6	108	114	
	去向未明	11	5	100	440	556	
	其他	0	20	19	50	89	
	小計	21	85	349	1 779	2 234	

行業類別	去向	職級					所有職級 總計
		經理級	行政／主任 級	技術員／ 助理／ 文員級	技工／ 操作工級(包 括司機)		
4. 空運承運	繼續於物流貨運業任職／創業	5	19	75	113	212	
	於其他行業任職／創業	1	4	14	19	38	
	移民、退休或進修	0	1	14	26	41	
	去向未明	4	6	88	50	148	
	其他	0	0	0	0	0	
	小計	10	30	191	208	439	
5. 貨運代理	繼續於物流貨運業任職／創業	45	95	790	88	1 018	
	於其他行業任職／創業	3	15	167	25	210	
	移民、退休或進修	0	0	10	0	10	
	去向未明	47	19	689	314	1 069	
	其他	0	0	5	0	5	
	小計	95	129	1 661	427	2 312	
6. 船上／碼頭裝卸貨物	繼續於物流貨運業任職／創業	0	0	1	82	83	
	於其他行業任職／創業	0	0	0	0	0	
	移民、退休或進修	0	0	0	0	0	
	去向未明	0	0	4	0	4	
	其他	0	0	0	0	0	
	小計	0	0	5	82	87	

行業類別	去向	職級				所有職級 總計
		經理級	行政／主任 級	技術員／ 助理／ 文員級	技工／ 操作工級(包 括司機)	
7. 國際速遞	繼續於物流貨運業任職／創業	1	16	78	67	162
	於其他行業任職／創業	5	0	27	3	35
	移民、退休或進修	0	0	0	12	12
	去向未明	0	0	45	116	161
	其他	0	0	0	0	0
	小計	6	16	150	198	370
8. 其他物流服務經營者	繼續於物流貨運業任職／創業	0	1	3	13	17
	於其他行業任職／創業	0	0	0	3	3
	移民、退休或進修	0	0	0	0	0
	去向未明	0	1	2	10	13
	其他	0	0	0	0	0
	小計	0	2	5	26	33
9. 海運承運	繼續於物流貨運業任職／創業	11	50	44	0	105
	於其他行業任職／創業	0	10	26	0	36
	移民、退休或進修	6	4	5	0	15
	去向未明	20	52	160	30	262
	其他	0	0	0	0	0
	小計	37	116	235	30	418

行業類別	去向	職級					所有職級 總計
		經理級	行政／主任 級	技術員／ 助理／ 文員級	技工／ 操作工級(包 括司機)		
10. 船舶管理及租賃	繼續於物流貨運業任職／創業	4	3	21	37	65	
	於其他行業任職／創業	0	0	1	0	1	
	移民、退休或進修	0	0	2	1	3	
	去向未明	2	2	31	0	35	
	其他	0	0	0	0	0	
	小計	6	5	55	38	104	
所有行業類別	繼續於物流貨運業任職／創業	81	245	1 249	1 456	3 031	
	於其他行業任職／創業	13	70	291	687	1 061	
	移民、退休或進修	7	9	43	153	212	
	去向未明	91	100	1 234	1 091	2 516	
	其他	1	20	24	51	96	
	總數	193	444	2 841	3 438	6 916	

表 13.18：過去 12 個月內新聘僱員人數（按各行業類別及來向／來源劃分）

行業類別	來向／來源				所有來向／來源總計
	受聘者來自物流貨運業	受聘者來自其他行業	受聘者剛畢業於專上院校的物流課程	其他	
1. 貨倉及冷藏庫	603 (8.61%)	197 (2.81%)	0 (0.00%)	104 (1.48%)	904 (12.90%)
2. 貨運站	47 (0.67%)	51 (0.73%)	0 (0.00%)	0 (0.00%)	98 (1.40%)
3. 貨車及貨櫃運輸	1 726 (24.64%)	290 (4.14%)	4 (0.06%)	0 (0.00%)	2 020 (28.83%)
4. 空運承運	412 (5.88%)	201 (2.87%)	105 (1.50%)	20 (0.29%)	738 (10.53%)
5. 貨運代理	2 047 (29.22%)	187 (2.67%)	44 (0.63%)	20 (0.29%)	2 298 (32.80%)
6. 船上／碼頭裝卸貨物	91 (1.30%)	0 (0.00%)	0 (0.00%)	0 (0.00%)	91 (1.30%)
7. 國際速遞	249 (3.55%)	53 (0.76%)	20 (0.29%)	13 (0.19%)	335 (4.78%)
8. 其他物流服務經營者	15 (0.21%)	5 (0.07%)	0 (0.00%)	10 (0.14%)	30 (0.43%)
9. 海運承運	229 (3.27%)	24 (0.34%)	9 (0.13%)	128 (1.83%)	390 (5.57%)
10. 船舶管理及租賃	77 (1.10%)	15 (0.21%)	5 (0.07%)	5 (0.07%)	102 (1.46%)
所有行業類別	5 496 (78.45%)	1 023 (14.60%)	187 (2.67%)	300 (4.28%)	7 006 (100.00%)

備註：括弧內的數字表示佔最終總數的百分率。

表 13.19：過去 12 個月內新聘僱員人數（按行業類別、來向／來源及職級劃分）

行業類別	來向／來源	職級				所有職級 總計
		經理級	行政／主任級	技術員／ 助理／ 文員級	技工／ 操作工級 (包括司機)	
1. 貨倉及冷藏庫	受聘者來自物流貨運業	5	16	41	541	603
	受聘者來自其他行業	0	21	62	114	197
	受聘者剛畢業於專上院校的物流課程	0	0	0	0	0
	來向／來源未明	6	4	84	10	104
	其他	0	0	0	0	0
	小計	11	41	187	665	904
2. 貨運站	受聘者來自物流貨運業	1	0	35	11	47
	受聘者來自其他行業	3	14	34	0	51
	受聘者剛畢業於專上院校的物流課程	0	0	0	0	0
	來向／來源未明	0	0	0	0	0
	其他	0	0	0	0	0
	小計	4	14	69	11	98
3. 貨車及貨櫃運輸	受聘者來自物流貨運業	45	93	232	1 356	1 726
	受聘者來自其他行業	1	9	66	214	290
	受聘者剛畢業於專上院校的物流課程	0	2	2	0	4

行業類別	來向／來源	職級				所有職級 總計
		經理級	行政／主任級	技術員／ 助理／ 文員級	技工／ 操作工級 (包括司機)	
	來向／來源未明	0	0	0	0	0
	其他	0	0	0	0	0
	小計	46	104	300	1 570	2 020
4. 空運承運	受聘者來自物流貨運業	11	57	143	201	412
	受聘者來自其他行業	2	12	156	31	201
	受聘者剛畢業於專上院校的物流課程	0	18	40	47	105
	來向／來源未明	0	3	3	14	20
	其他	0	0	0	0	0
	小計	13	90	342	293	738
5. 貨運代理	受聘者來自物流貨運業	64	199	1 442	342	2 047
	受聘者來自其他行業	0	0	182	5	187
	受聘者剛畢業於專上院校的物流課程	0	0	44	0	44
	來向／來源未明	0	0	0	0	0
	其他	0	0	20	0	20
	小計	64	199	1 688	347	2 298
6. 船上／碼頭裝卸貨物	受聘者來自物流貨運業	0	0	5	86	91
	受聘者來自其他行業	0	0	0	0	0
	受聘者剛畢業於專上院校的物流課程	0	0	0	0	0

行業類別	來向／來源	職級				所有職級 總計
		經理級	行政／主任級	技術員／ 助理／ 文員級	技工／ 操作工級 (包括司機)	
	來向／來源未明	0	0	0	0	0
	其他	0	0	0	0	0
	小計	0	0	5	86	91
7. 國際速遞	受聘者來自物流貨運業	5	17	108	119	249
	受聘者來自其他行業	0	1	32	20	53
	受聘者剛畢業於專上院校的物流課程	0	0	0	20	20
	來向／來源未明	0	0	0	13	13
	其他	0	0	0	0	0
	小計	5	18	140	172	335
8. 其他物流服務經營者	受聘者來自物流貨運業	0	2	2	11	15
	受聘者來自其他行業	0	0	0	5	5
	受聘者剛畢業於專上院校的物流課程	0	0	0	0	0
	來向／來源未明	0	0	2	8	10
	其他	0	0	0	0	0
	小計	0	2	4	24	30
9. 海運承運	受聘者來自物流貨運業	14	56	129	30	229
	受聘者來自其他行業	2	5	17	0	24
	受聘者剛畢業於專上院校的物流課程	0	1	8	0	9

行業類別	來向／來源	職級				所有職級 總計
		經理級	行政／主任級	技術員／ 助理／ 文員級	技工／ 操作工級 (包括司機)	
	來向／來源未明	30	16	80	0	126
	其他	0	0	2	0	2
	小計	46	78	236	30	390
10. 船舶管理及租賃	受聘者來自物流貨運業	1	2	36	38	77
	受聘者來自其他行業	0	5	10	0	15
	受聘者剛畢業於專上院校的物流課程	0	0	5	0	5
	來向／來源未明	0	0	1	0	1
	其他	0	0	4	0	4
	小計	1	7	56	38	102
所有行業類別	受聘者來自物流貨運業	146	442	2 173	2 735	5 496
	受聘者來自其他行業	8	67	559	389	1 023
	受聘者剛畢業於專上院校的物流課程	0	21	99	67	187
	來向／來源未明	36	23	170	45	274
	其他	0	0	26	0	26
	總數	190	553	3 027	3 236	7 006

表 13.20 : 2008 至 2016 年間
各行業類別及職級的人力變動

行業類別	職級	2008 年人力	2010 年人力	2012 年人力	2014 年人力	2015 年 預測人力	2016 年 預測人力
1. 貨倉及冷藏庫	經理級	351	401	310	385	385	385
	行政/主任級	881	679	759	846	846	846
	技術員/助理/文員級	1 561	1 643	1 613	1 920	1 925	1 948
	技工/操作工級 (包括司機)	3 742	3 836	4 153	4 699	4 710	4 730
	小計	6 535	6 559	6 835	7 850	7 866	7 909
2. 貨運站	經理級	140	95	101	141	145	145
	行政/主任級	900	531	541	527	527	527
	技術員/助理/文員級	1 018	931	1 146	1 232	1 284	1 272
	技工/操作工級 (包括司機)	3 345	1 295	1 270	1 264	1 336	1 346
	小計	5 403	2 852	3 058	3 164	3 292	3 290
3. 貨車及貨櫃運輸	經理級	891	1 571	1 324	1 428	1 428	1 428
	行政/主任級	4 515	3 917	3 843	3 706	3 706	3 706
	技術員/助理/文員級	7 320	7 690	6 344	7 316	7 276	7 276
	技工/操作工級 (包括司機)	30 791	30 450	32 362	32 205	32 100	32 065
	小計	43 517	43 628	43 873	44 655	44 510	44 475
4. 空運承運	經理級	187	261	300	404	404	428
	行政/主任級	534	1 483	1 567	1 234	1 234	1 268
	技術員/助理/文員級	602	1 365	1 639	2 340	2 340	2 416

行業類別	職級	2008年人力	2010年人力	2012年人力	2014年人力	2015年 預測人力	2016年 預測人力
5. 貨運代理	技工／操作工級（包括司機）	2 907	4 200	4 725	2 936	2 936	2 946
	小計	4 230	7 309	8 231	6 914	6 914	7 058
	經理級	3 844	3 857	5 391	4 818	4 793	4 822
	行政／主任級	6 507	5 009	5 878	5 273	5 261	5 293
	技術員／助理／文員級	16 627	16 726	16 155	14 965	14 979	15 039
6. 船上／碼頭裝卸貨物	技工／操作工級（包括司機）	3 124	2 805	3 339	3 173	3 186	3 197
	小計	30 102	28 397	30 763	28 229	28 219	28 351
	經理級	78	87	65	56	56	56
	行政／主任級	239	104	94	82	82	82
	技術員／助理／文員級	217	215	130	156	156	156
7. 國際速遞	技工／操作工級（包括司機）	1 312	824	655	516	516	516
	小計	1 846	1 230	944	810	810	810
	經理級	235	375	569	751	751	751
	行政／主任級	448	780	1 067	1 196	1 196	1 196
	技術員／助理／文員級	1 008	1 518	1 885	1 959	1 964	1 964
8. 其他物流服務經營者	技工／操作工級（包括司機）	1 971	6 220	6 801	6 707	6 717	6 717
	小計	3 662	8 893	10 322	10 613	10 628	10 628
	經理級	50	81	61	93	93	93
	行政／主任級	103	146	93	175	175	175
	技術員／助理／文員級	122	168	157	860	860	860

行業類別	職級	2008年人力	2010年人力	2012年人力	2014年人力	2015年 預測人力	2016年 預測人力
9. 海運承運	技工／操作工級（包括司機）	1 009	1 035	1 085	2 532	2 532	2 532
	小計	1 284	1 430	1 396	3 660	3 660	3 660
	經理級	838	414	666	958	962	963
	行政／主任級	1 077	645	981	1 277	1 273	1 273
	技術員／助理／文員級	1 916	1 198	1 246	1 894	1 898	1 898
	技工／操作工級（包括司機）	259	31	37	89	89	89
10. 船舶管理及租賃	小計	4 090	2 288	2 930	4 218	4 222	4 223
	經理級		293	251	278	280	282
	行政／主任級	*	383	304	248	249	250
	技術員／助理／文員級		742	461	449	449	449
	技工／操作工級（包括司機）		301	155	188	188	190
	小計	-	1 719	1 171	1 163	1 166	1 171
所有行業類別	經理級	6 614	7 435	9 038	9 312	9 297	9 353
	行政／主任級	15 204	13 677	15 127	14 564	14 549	14 616
	技術員／助理／文員級	30 391	32 196	30 776	33 091	33 131	33 278
	技工／操作工級（包括司機）	48 460	50 997	54 582	54 309	54 310	54 328
	所有職級總計	100 669	104 305	109 523	111 276	111 287	111 575

備註：*在2008年，「船舶管理及租賃」歸入「海運承運」類別

Headquarters Division 2 總辦事處二科
6F, 20A Tsing Yi Road, Tsing Yi Island, New Territories, Hong Kong
香港新界青衣島青衣路20A號6樓
www.vtc.edu.hk

Telephone No 電話

Facsimile No 傳真

2574 3759

Our Reference 本局檔號 TL/4/2 (2014)

Your Reference 來函檔號



執事先生/女士：

物流貨運業二零一四年人力調查

職業訓練局乃由香港特別行政區政府委任的法定機構，負責本港的人力訓練事宜。職訓局屬下有二十一個訓練委員會，物流貨運業訓練委員會為其中之一，負責評估物流貨運業的人力情況，以及制定訓練計劃。

為調查物流貨運業目前及未來的人力情況及訓練詳情，以便制定合適的訓練計劃以配合業界需要，本訓練委員會在政府統計處的協助下，將於二零一四年九月十日至十月九日期間進行物流貨運機構的人力調查，懇請惠予合作，提供有關資料。

---- 茲夾附下述文件，以供參閱及填寫：

- (i) 調查表（附錄 A）；
- (ii) 附註（附錄 B）；及
- (iii) 主要職務工作說明（附錄 C，C1–C6）。

調查期間，政府統計處職員會聯絡 貴辦事處。如有需要，該處人員亦會解答問題及協助填寫調查表。調查所得資料絕對保密，只用摘要統計數字發表，並不會提及個別機構。

如對是次調查有任何疑問，請致電 2116 8375 聯絡政府統計處。貴機構亦可將完成後的調查表寄回政府統計處人力統計組（地址：九龍新蒲崗太子道東 698 號寶光商業中心 11 樓 1103 至 1106 室）。

A handwritten signature in black ink, appearing to read '何志盛'.

物流貨運業訓練委員會主席
何志盛博士工程師, JP

二零一四年九月三日

CONFIDENTIAL
WHEN ENTERED WITH DATA

填入數據後即成
機密文件

THE 2014 MANPOWER SURVEY OF THE TRANSPORT LOGISTICS INDUSTRY

物流貨運業二零一四年人力調查

QUESTIONNAIRE

調查表

PLEASE READ THE EXPLANATORY NOTES BEFORE COMPLETING THIS QUESTIONNAIRE

填表前請參閱附註

For official use only: 此欄毋須填寫	Rec. Type 1	Survey Code 2 8 2 3	Industry Code 4 5 6 7 8 9 4 5 6 7 8 9	Establishment No. 10 11 12 13 14 15 10 11 12 13 14 15	Enumerator's No. 16 17 16 17	Editor's No. 18 19 18 19	Check Digit 20 21 22 20 21 22	No. of Employees Covered by the Questionnaire 23 24 25 26 27 23 24 25 26 27
----------------------------------	------------------	-----------------------------------	---	---	--	--	---	---

TOTAL NUMBER OF PERSONS ENGAGED : _____

僱員總人數

NAME OF ESTABLISHMENT : _____

機構名稱

ADDRESS : _____

地址

NAME OF PERSON TO CONTACT : _____

聯絡人姓名

TEL NO. : _____

電話

E-MAIL : _____

電郵

POSITION : _____

職位

FAX NO. : _____

圖文傳真

Broad Type 分類:

PRINCIPAL LINE OF BUSINESS : _____

主要業務

Please Tick _____

請✓在圖內

Warehousing and Cold Storage
貨倉及冷藏庫

Airfreight Forwarding Agents
空運貨運代理

Seafreight Forwarding Agents
海運貨運代理

International Couriers
國際遞遞

Other Transport Logistics Services Providers
其他物流服務經營者

Trucking and Container Haulage
貨車及貨櫃運輸

Stevardore
船上/碼頭裝卸貨物

Ship Management and Chartering
船舶管理及租賃

Airfreight Transport Operators (including air cargo terminal)
空運承運經營者 (包括空運貨站)

Seafreight Transport Operators
海運承運經營者

Cargo Handling Terminals (excluding air cargo terminal)
貨運站 (不包括空運貨站)

Please Specify : _____

請註明

Questionnaire (Part I)
調查表 (第一部份)

* Jobs engaged in transport logistics – 從事物流營運的職位

	(A) Job Title* (Refer to job code listed at right. Please see Appendices C and C1 - C6 for job description.)	(B) Job Code*	(C) No. of Employees as at 15.6.2014	(D) Forecast No. of Employees as at August 2015	(E) Forecast No. of Employees as at August 2016	(F) No. of Vacancies as at 15.8.2014	(G) Preferred Level of Education #	
								8-10
1	* 職務 * (可參照右列職位編號。職務請參閱附錄 C 及 C1 - C6) Rec. Type	8-10		預計在 2015 年 8 月的僱員人數	預計在 2016 年 8 月的僱員人數	在 2014 年 8 月 15 日的空缺數目	備員教育程度 #	
2								
3								
4								
5								
6								
7								
8								
9								
10								
11								
12								
13								
14								
15								
16								
17								
18								
19								
20								
21								
22								
23								
24								
25								

Note: If additional lines are necessary, please tick here , and enter on supplementary sheet(s).

附註：如必須填滿，請先將 填入此 內，然後在附頁繼續填寫。

Air Transport Business & Operation (excluding Warehouse and Depot) 空運業務及有關操作 (不包括倉庫及碼頭)	Sea Transport Business & Operation (excluding Warehouse) 海運業務及有關操作 (不包括倉庫)	Land Transport Business & Operation (including Warehouse) 陸運業務及有關操作 (包括倉庫)
Business Management, Strategic Planning, 業務管理、策略策劃 (See Appendix C1 參閱附錄 C1)	Business Management, Strategic Planning, 業務管理、策略策劃 (See Appendix C1 參閱附錄 C1)	Business Management, Strategic Planning, 業務管理、策略策劃 (See Appendix C1 參閱附錄 C1)
111 Managerial Level 經理級	211 Managerial Level 經理級	311 Managerial Level 經理級
112 Executive/Supervisory Level 行政/主任級	212 Executive/Supervisory Level 行政/主任級	312 Executive/Supervisory Level 行政/主任級
113 Assistant/Clerical Level 助理/文員級	213 Assistant/Clerical Level 助理/文員級	313 Assistant/Clerical Level 助理/文員級
Fleet Operation and Management 機隊、航路、車隊營運及管理 (See Appendix C2 參閱附錄 C2)	Fleet Operation and Management 機隊、航路、車隊營運及管理 (See Appendix C2 參閱附錄 C2)	Fleet Operation and Management 機隊、航路、車隊營運及管理 (See Appendix C2 參閱附錄 C2)
121 Managerial Level 經理級	221 Managerial Level 經理級	321 Managerial Level 經理級
122 Executive/Supervisory Level 行政/主任級	222 Executive/Supervisory Level 行政/主任級	322 Executive/Supervisory Level 行政/主任級
123 Assistant/Clerical Level 助理/文員級	223 Assistant/Clerical Level 助理/文員級	323 Assistant/Clerical Level 助理/文員級
Sales & Customer Service 市場銷售及顧客服務 (See Appendix C3 參閱附錄 C3)	Sales & Customer Service 市場銷售及顧客服務 (See Appendix C3 參閱附錄 C3)	Sales & Customer Service 市場銷售及顧客服務 (See Appendix C3 參閱附錄 C3)
131 Managerial Level 經理級	231 Managerial Level 經理級	331 Managerial Level 經理級
132 Executive/Supervisory Level 行政/主任級	232 Executive/Supervisory Level 行政/主任級	332 Executive/Supervisory Level 行政/主任級
133 Assistant/Clerical Level 助理/文員級	233 Assistant/Clerical Level 助理/文員級	333 Assistant/Clerical Level 助理/文員級
Frontline Cargo Operation 貨物操作 (See Appendix C4 參閱附錄 C4)	Frontline Cargo Operation 貨物操作 (See Appendix C4 參閱附錄 C4)	Frontline Cargo Operation 貨物操作 (See Appendix C4 參閱附錄 C4)
141 Managerial Level 經理級	241 Managerial Level 經理級	341 Managerial Level 經理級
142 Executive/Supervisory Level 行政/主任級	242 Executive/Supervisory Level 行政/主任級	342 Executive/Supervisory Level 行政/主任級
143 Technician/Assistant/Clerical Level 技術員/助理/文員級	243 Technician/Assistant/Clerical Level 技術員/助理/文員級	343 Technician/Assistant/Clerical Level 技術員/助理/文員級
144 Crafts/Operative Level 技工/操作工級	244 Crafts/Operative Level 技工/操作工級	344 Crafts/Operative Level 技工/操作工級
145 Driver 司機	245 Driver 司機	345 Driver 司機
Technical/Engineering Support 機械/技術支援 (See Appendix C5 參閱附錄 C5)	Technical/Engineering Support 機械/技術支援 (See Appendix C5 參閱附錄 C5)	Technical/Engineering Support 機械/技術支援 (See Appendix C5 參閱附錄 C5)
151 Managerial Level 經理級	251 Managerial Level 經理級	351 Managerial Level 經理級
152 Executive/Supervisory Level 行政/主任級	252 Executive/Supervisory Level 行政/主任級	352 Executive/Supervisory Level 行政/主任級
153 Technician/Assistant/Clerical Level 技術員/助理/文員級	253 Technician/Assistant/Clerical Level 技術員/助理/文員級	353 Technician/Assistant/Clerical Level 技術員/助理/文員級
154 Crafts/Operative Level 技工/操作工級	254 Crafts/Operative Level 技工/操作工級	354 Crafts/Operative Level 技工/操作工級
Other Supporting Services (such as finance, accounting, human resources, information technology) (See Appendix C6) 其他行政支援、財務會計、人力資源、資訊科技 (參閱附錄 C6)	Other Supporting Services (such as finance, accounting, human resources, information technology) (See Appendix C6) 其他行政支援、財務會計、人力資源、資訊科技 (參閱附錄 C6)	Other Supporting Services (such as finance, accounting, human resources, information technology) (See Appendix C6) 其他行政支援、財務會計、人力資源、資訊科技 (參閱附錄 C6)
All Sectors 所有分類別別	900 All Job Levels 所有職級	

* Enter in Q.5 the preferred level of education of employees according to the following codes:
請將僱員的教育程度，按下列編號填入 Q.5 欄內：

1. University Degree or above
大學學位或以上
2. Associate Degree/Higher Diploma/Higher Certificate or equivalent
副學士學位/高級文憑/高級證書或同等學歷
3. Diploma/Certificate or equivalent
文憑/證書或同等學歷
4. Secondary 6 to Secondary 7/Hong Kong Diploma of Secondary Education
中六至中七/香港中學文憑
5. Secondary 4 to Secondary 5
中四至中五
6. Secondary 3 or below
中三或以下

The 2014 Manpower Survey of the Transport Logistics Industry
物流貨運業二零一四年人力調查

Questionnaire (Part II)
調查表 (第二部份)

Q.6 Number of Transport Logistics Staff Recruited in the Past 12 Months by Source/Origin
過去十二個月內招聘的物流貨運業僱員人數 (按來向/來源分類)

	Managerial Level 經理級	Supervisory Level 主任級	Clerical Level 文員級	Operative Level 操作工級
(a) Recruited from other transport logistics establishments 受聘者來自物流貨運業	_ _ 8	_ _ 10	_ _ 12	_ _ 14
(b) Recruited from non-transport logistics establishments 受聘者來自其他行業	_ _ 16	_ _ 18	_ _ 20	_ _ 22
(c) Recruited new graduates studied transport logistics programme at education/training institutions 受聘者剛畢業於專上院校的物流課程	_ _ 24	_ _ 26	_ _ 28	_ _ 30
(d) Others, please specify. 其他, 請註明: _____	_ _ 32	_ _ 34	_ _ 36	_ _ 38

Q.7 Number of Transport Logistics Staff Left in the Past 12 Months by Whereabouts
過去十二個月內離職的物流貨運業僱員人數 (按去向分類)

	Managerial Level 經理級	Supervisory Level 主任級	Clerical Level 文員級	Operative Level 操作工級
(a) Taking up/starting own business in transport logistics related jobs 繼續於物流貨運業任職/創業	_ _ 40	_ _ 42	_ _ 44	_ _ 46
(b) Taking up/starting own business in non-transport logistics related jobs 於其他行業任職/創業	_ _ 48	_ _ 50	_ _ 52	_ _ 54
(c) Emigration, retirement or further studies 移民、退休或進修	_ _ 56	_ _ 58	_ _ 60	_ _ 62
(d) Others, please specify. 其他, 請註明: _____	_ _ 64	_ _ 66	_ _ 68	_ _ 70

Q.8 Number of Employees According to Age Group
受僱的員工按年齡分佈

	Frontline Cargo Operation 貨物調度、處理、前線操作			Total 總數
	50 or below 50 歲或以下	51 - 60 51 至 60 歲	61 or above 61 歲或以上	
(a) Crafts/Operative Level 技工／操作工級	<input type="text" value="72"/>	<input type="text" value="74"/>	<input type="text" value="76"/>	<input type="text" value="78"/>
(b) Driver 司機	<input type="text" value="80"/>	<input type="text" value="82"/>	<input type="text" value="84"/>	<input type="text" value="86"/>

<u>For official use only</u> 此欄毋須填寫	Q.6	<input type="text" value="88"/>	<input type="text" value="89"/>	<input type="text" value="90"/>	<input type="text" value="91"/>
	Q.7	<input type="text" value="92"/>	<input type="text" value="93"/>	<input type="text" value="94"/>	<input type="text" value="95"/>
	Q.8	<input type="text" value="96"/>	<input type="text" value="97"/>	<input type="text" value="98"/>	<input type="text" value="99"/>
		<input type="text" value="100"/>			

Q.9 Preferred Competency

僱員宜有能力

Please fill in the number of Transport Logistics staff who will require training, where appropriate, as listed in the below functional areas in the coming 12 months. The following also shows some examples of training areas for each functional area for reference.

請填上未來十二個月貴機構就以下職能範疇需要培訓的物流貨運業僱員人數，如適用。以下亦列舉部份訓練內容例子作為參考。

Functional Areas 職能範疇	Industry 行業	
	Air Freight & Express 空運及快遞	Shipping 海運
	No. of employees require training 需要培訓的人數	No. of employees require training 需要培訓的人數
Operation Management 營運管理 Example: - Apply all kinds of freight information 例子: 應用各類貨運資訊 - Monitor the performance of contractors 監管承辦商的工作表現 - Formulate strategy for global operation 制定環球性營運策略	101 <input type="text" value=""/> <input type="text" value=""/> <input type="text" value=""/> 103	201 <input type="text" value=""/> <input type="text" value=""/> <input type="text" value=""/> 106
Planning and Design of Logistics Solutions 物流方案規劃及設計 Example: - Apply basic statistics to logistics operation 例子: 基本統計學運用於物流運作 - Master the logistics needs of different import/export trading modes 掌握不同進出口貿易模式的物流需要 - Plan and design global logistics solutions 計劃及設計環球性的物流方案	102 <input type="text" value=""/> <input type="text" value=""/> <input type="text" value=""/> 109	202 <input type="text" value=""/> <input type="text" value=""/> <input type="text" value=""/> 112
Sales, Marketing and Customer Services 營銷、市場推廣及客戶服務 Example: - Maintain, process and use customer information 例子: 保存、處理及運用客戶資料 - Present and explain proposals to customers 向客戶展示及闡述建議書 - Assess the demand for the services of the logistics industry and formulate sales budgets 評估物流業服務需求及制定有關預算	103 <input type="text" value=""/> <input type="text" value=""/> <input type="text" value=""/> 115	203 <input type="text" value=""/> <input type="text" value=""/> <input type="text" value=""/> 118
Cargo Transport and Handling 貨物運輸及處理 Example: - Handle temporary imports 例子: 處理暫准進口貨物 - Apply multimodal transport concept and knowledge 運用多式聯運概念及知識 - Coordinate point-to-point cargo transport connection 協調點對點貨物的銜接	104 <input type="text" value=""/> <input type="text" value=""/> <input type="text" value=""/> 121	204 <input type="text" value=""/> <input type="text" value=""/> <input type="text" value=""/> 124
Cargo Safety and Security 貨物安全及保安 Example: - Understand dangerous goods and their characteristics 例子: 認識危險品及其特性 - Apply security technology to help handle cargo transport security matters 運用保安科技協助處理貨運保安事宜 - Monitor security service standard 監督保安服務水平	105 <input type="text" value=""/> <input type="text" value=""/> <input type="text" value=""/> 127	205 <input type="text" value=""/> <input type="text" value=""/> <input type="text" value=""/> 130

Functional Areas 職能範疇	Industry 行業	
	Air Freight & Express 空運及快遞	Shipping 海運
	No. of employees require training 需要培訓的人數	No. of employees require training 需要培訓的人數
Import / Export Documentation and Procedures 出入口文件處理	106 <input type="text" value="1"/> <input type="text" value="3"/> <input type="text" value="3"/>	206 <input type="text" value="1"/> <input type="text" value="3"/> <input type="text" value="3"/>
Example: - Handle procedures and documents for settlement of trading payment 例子: 處理貿易貨款交收程序及文件		
- Arrange for customs declaration 安排海關申報		
- Understand different trading modes and their requirements on import, export and re-export documents 瞭解不同貿易模式及其進出口或轉口文件需要		
Insurance and Legal Matters 保險及法律事務	107 <input type="text" value="1"/> <input type="text" value="3"/> <input type="text" value="3"/>	207 <input type="text" value="1"/> <input type="text" value="3"/> <input type="text" value="3"/>
Example: - Handle insurance certificate and policy or related documents 例子: 處理保險證書、保單或相關文件		
- Apply occupational safety and health ordinances relevant to the logistics industry 應用物流業相關的職業健康及安全法例		
- Formulate risk management plans 制定風險管理方案		
E-Logistics 電子物流	108 <input type="text" value="1"/> <input type="text" value="4"/> <input type="text" value="5"/>	208 <input type="text" value="1"/> <input type="text" value="4"/> <input type="text" value="5"/>
Example: - Submit cargo manifests electronically 例子: 以電子方式提交貨物艙單		
- Conduct Electronic Data Interchange (EDI) in the industry and with customers 進行業內及客戶間的電子訊息交換		
- Formulate air/sea freight-based strategies for fourth-party logistics (4PL) 制定以空運/海運為基礎的第四方物流策略		
Occupational Safety & Health 職業安全及健康	109 <input type="text" value="1"/> <input type="text" value="5"/> <input type="text" value="1"/>	209 <input type="text" value="1"/> <input type="text" value="5"/> <input type="text" value="1"/>
Example: - Implement safety operation in confined spaces 例子: 執行密閉空間的安全操作		
- Handle general industrial accidents 處理一般工業意外		
- Formulate occupational safety and health management system for the logistics industry 制定物流業職業安全及健康的管理系統		
Quality Management 品質管理	110 <input type="text" value="1"/> <input type="text" value="5"/> <input type="text" value="7"/>	210 <input type="text" value="1"/> <input type="text" value="5"/> <input type="text" value="7"/>
Example: - Handle issues on quality of transport and logistics services 例子: 處理貨運及物流服務質素問題		
- Conduct quality management audit 執行品質管理審核		
- Formulate quality management system 制定品質管理系統		

Functional Areas 職能範疇	Industry 行業		
	Land Transport and Distribution 陸路運輸及分發	Terminals, Warehouse, and Logistics Centre 貨運站、倉庫及物流中心	Supporting and Ancillary Services 支援及輔助服務
	No. of employees require training 需要培訓的人數	No. of employees require training 需要培訓的人數	No. of employees require training 需要培訓的人數
Sales, Marketing and Customer Services 營銷、市場推廣及客戶服務 Example: - Provide freight forwarding services to customers 例子: 提供貨運服務 - Manage service quality 管理服務質素 - Forecast markets and business needs 預測市場和業務需求	301 163	401 166	501 169
Planning and Design of Logistics Solutions 物流方案規劃及設計 Example: - Co-ordinate freight transport arrangement/ 例子: Co-ordinate fleet operations 協調貨物運輸安排/協調車隊運作 - Assess customer transport requirements 評估客戶的運輸要求 - Manage information flow in supply chains 管理供應鏈的資訊流	302 172	402 175	502 178
Import / Export Documentation 出入口文件處理 Example: - Compile transport documents 例子: 擬備運輸文件 - Verify required proofs and documents according to freight needs 按貨運需要核查所需證明及文件 - Carry out integrated border clearance transactions 執行綜合邊境清關交易	303 181	403 184	503 187
Cargo Safety and Security 貨物安全及保安 Example: - Understand dangerous goods and their characteristics 例子: 認識危險品及其特性 - Implement accident-emergency procedures 執行緊急事故程序 - Conduct safety audits 管理貨物保安	304 190	404 193	504 196
Environmental Protection 環境保護 Example: - Understand and implement basic environmental protection plan 例子: 認識並執行基本環保方案 - Enhance staff's awareness of environmental protection 提升員工的環保意識 - Formulate environmental protection policies and procedures 制定環境保護的政策和程序	305 199	405 202	505 205
Cargo Transport and Handling 貨物運輸及處理 Example: - Prepare cargoes for transfer 例子: 為貨物轉運作準備 - Handle dangerous goods/hazardous substances 處理危險品/有害物品 - Manage logistics centre operations 組織物流中心運作	306 208	406 211	506 214

Functional Areas 職能範疇	Industry 行業		
	Land Transport and Distribution 陸路運輸及分發	Terminals, Warehouse, and Logistics Centre 貨運站、倉庫及物流中心	Supporting and Ancillary Services 支援及輔助服務
	No. of employees require training 需要培訓的人數	No. of employees require training 需要培訓的人數	No. of employees require training 需要培訓的人數
Operation Management 營運管理	307 <input type="text" value="217"/>	407 <input type="text" value="220"/>	507 <input type="text" value="223"/>
Example: - Apply basic warehousing knowledge 例子: 應用基本倉儲知識			
- Develop rosters 制定值勤名單			
- Formulate local/global operations strategies 制定地區性/環球營運策略			
Quality Management 品質管理	308 <input type="text" value="226"/>	408 <input type="text" value="229"/>	508 <input type="text" value="232"/>
Example: - Handle issues on quality of transport and logistics services 例子: 處理貨運及物流服務質素問題			
- Formulate measures to enhance quality standards 制定提升品質的措施			
- Formulate corporate social responsibility policies 制定企業社會責任政策			
E-Logistics 電子物流	309 <input type="text" value="235"/>	409 <input type="text" value="238"/>	509 <input type="text" value="241"/>
Example: - Handle electronic documents 例子: 處理貨運電子文件			
- Apply knowledge of information and communication technology 應用資訊及通訊科技知識			
- Manage network security 管理網絡保安			
Insurance, Legal Matters & Compliance 保險、法律事務及遵守法規	310 <input type="text" value="244"/>	410 <input type="text" value="247"/>	510 <input type="text" value="250"/>
Example: - Verify insurance certificates and policies or related documents 例子: 核實保險證書、保單或相關文件			
- Implement risk management plans 執行風險管理方案			
- Research compliance requirements and issues 研究法規的要求和問題			

For official use only

此欄毋須填寫

End of questionnaire. Thank you for your co-operation.
問卷完，多謝合作

Please tick this box if your company wants a complimentary copy of the 2014 Manpower Survey Report
如 貴公司欲收到二零一四年人力調查報告，請於方格內加上(✓)號

254

The 2014 Manpower Survey of the Transport Logistics Industry
物流貨運業二零一四年人力調查

Explanatory Notes
附註

1. The questionnaire is in three parts, the front page, part I and part II. Before completing the questionnaire, please read carefully the Explanatory Notes.
調查表共有三部份：首頁、第一部份和第二部份。填寫調查表前，請參閱附註。

2. Please fill in a number or a code where applicable. The codes and the values of items they represent are listed in the main questionnaire (Appendix A) or the Appendices C1 – C6.
請在適當空格內填入有關數字或編號，編號及所代表的事項載於主要調查表（附錄 A）或附錄 C1 – C6。

3. Front Page of Questionnaire
調查表首頁

On the front page of the questionnaire, please select the principal line of business of the establishment.
請在調查表首頁上揀選貴機構的主要業務性質。

4. Main Questionnaire (Part I)
主要調查表（第一部份）
 - 4.1 In the main questionnaire (Part I), please fill in information for each job/position in your establishment. All columns ('A' to 'G') of the questionnaire should be filled. Please insert a zero (0) in any column where not applicable.
請於主要調查表（第一部份）填寫貴機構內各職位的資料。「A」至「G」各欄均須填寫。如有不適用者，請在該欄內填入（0）符號。

 - 4.2 Definition of the Jobs Engaged in Transport Logistics
從物流貨運的職位定義
 - (i) Jobs in '**Air Transport Business & Operation**' refer to jobs mainly engaged in air cargo or air logistics operation (excluding warehouse and depot operation).
「空運業務及有關操作」職位是指主要從事處理空運貨物或涉及空運物流的營運（不包括倉庫及碼頭的運作）。

- (ii) Jobs in **‘Sea Transport Business & Operation’** refer to jobs mainly engaged in sea cargo or sea logistics operation (excluding warehouse operation).
「海運業務及有關操作」職位是指主要從事處理海運貨物或涉及海運物流的營運（不包括倉庫的運作）。
- (iii) Jobs in **‘Land Transport Business & Operation’** refer to jobs mainly engaged in land cargo or land logistics operation, including warehouse.
「陸運業務及有關操作」職位是指主要從事處理陸運貨物或涉及陸上物流的營運（包括倉庫）。

Remarks:

If the employee in your establishment is taking up jobs in more than one transport business and operation, please classify according to the heavier responsible area. 如貴機構的僱員有同時兼顧兩個或以上的業務範疇，則按其負責業務範疇較重的歸類。

4.3 Job Title and Code (Column ‘A’ and Column ‘B’)

職稱及編號（「A」欄及「B」欄）

- (i) Please fill in Column ‘A’ the job titles of your employees according to that listed in the questionnaire.
請參照調查表中提供的職稱，填寫僱員的職位 在「A」欄內。
- (ii) Please fill in Column ‘B’ the job codes of your employees. (Please refer to the job codes listed in the questionnaire or Appendices C and C1 – C6 for the job descriptions).
請在「B」欄填上僱員的職位編號（請參照調查表中提供的職位編號或附錄 C 及 C1 – C6 內的職務）。

4.4 Q.1 Number of Employees as at 15.8.2014 (Column ‘C’)

在 2014 年 8 月 15 日的僱員人數（「C」欄）

Please fill in the total number of employees against each principal job as at 15.8.2014. ‘Employees’ refer to those who have worked for the establishment for 4 weeks or more and for not less than 18 hours in each week.

請填寫在 2014 年 8 月 15 日各主要職務的僱員總數。「僱員」指在貴機構全職工作已達四星期，每星期工作不少於十八小時的員工。

4.5 Q.2 Forecast Number of Employees as at August 2015 (Column ‘D’)

預計在 2015 年 8 月的僱員人數（「D」欄）

Please fill in the forecast number of employees against each principal job as at August 2015.

請填寫預計在 2015 年 8 月各主要職務的僱員人數。

4.6 **Q.3 Forecast Number of Employees as at August 2016 (Column 'E')**

預計在 2016 年 8 月的僱員人數（「E」欄）

Please fill in the forecast number of employees against each principal job as at August 2016.

請填寫預計在 2016 年 8 月各主要職務的僱員人數。

4.7 **Q.4 Number of Vacancies as at 15.8.2014 (Column 'F')**

在 2014 年 8 月 15 日的空缺數目（「F」欄）

Please fill in the total number of vacancies against each principal job as at 15.8.2014.

請填寫在 2014 年 8 月 15 日各主要職務的空缺數目。

4.8 **Q.5 Preferred Level of Education (Column 'G')**

僱員宜有教育程度（「G」欄）

Please fill in the code of the preferred level of education against each principal job. (Please refer to the codes for levels of education as listed in the questionnaire).

請填寫各職務僱員宜有教育程度的所屬編碼（請參照調查表中提供有關教育程度的編碼）。

5. **Questionnaire (Part II)**

調查表（第二部份）

5.1 **Q.6 Number of Transport Logistics Staff Recruited in the Past 12 Months by Source/Origin**

過去十二個月內招聘的物流貨運業僱員人數（按來向／來源分類）

Please fill in the number of transport logistics staff recruited in the past 12 months by source/origin.

請按來向／來源填上過去十二個月內招聘的物流貨運業僱員人數。

5.2 **Q.7 Number of Transport Logistics Staff Left in the Past 12 Months by Whereabouts**

過去十二個月內離職的物流貨運業僱員人數（按去向分類）

Please fill in the number of transport logistics staff left in the past 12 months by whereabouts.

請按去向填上過去十二個月內離職的物流貨運業僱員人數。

5.3 **Q.8 Number of Employees According to Age Group**

受僱的員工按年齡分佈

Please fill in the number of frontline employees by age group.

請按年齡分佈填寫前線僱用的人數。

5.4 Q.9 Preferred Competency

僱員宜有能力

- (i) Please fill in the number of Transport Logistics staff who will require training, where appropriate, as listed in the below functional areas in the coming 12 months. The following also shows some examples of training areas for each functional area for reference.

請填上未來十二個月貴機構就以下職能範疇需要培訓的物流貨運業僱員人數，如適用。以下亦列舉部份訓練內容例子作為參考。

- (ii) The Logistics Industry Training Advisory Committee has published the ‘Specification of Competency Standards (SCS)’ for the reference of the Industry. The SCS is intended for use in curriculum or programme design, human resource development, as well as competency and qualifications recognition. The descriptions in the question are functional areas, while more detailed job competencies on the SCS are available on the website of the Recognition of Prior Learning (rpl.vtc.edu.hk) or Qualifications Framework (www.hkqf.gov.hk).

物流業行業培訓諮詢委員會已為物流業擬訂了一套《能力標準說明》，闡列有關本行業的各級能力標準，個別級別工作所需的能力、知識及條件基準。問題當中的職能範疇亦參照《能力標準說明》編訂。如欲進一步了解《能力標準說明》的詳細資料，可參閱過往資歷認可 (rpl.vtc.edu.hk) 或資歷架構 (www.hkqf.gov.hk) 網頁。

Note: The information received will be treated in strict confidence and will be published only in the form of statistical summaries without reference to an individual organization.

註：調查所得資料絕對保密，只以統計摘要方式發表，並不提及個別機構。

**Job Descriptions for Principal Jobs in the
Transport Logistics Industry**
物流貨運業
主要職務工作說明

Descriptions of Job Level
職級簡介

Job Level 職級	Description 簡介
Managerial Level 經理級人員	Head (deputy included) of a department or section of an establishment responsible for getting jobs done of the prescribed area of responsibilities by sub-ordinates according to the company policy, goals and objectives. 部門主管(包括副主管)，根據公司政策、目的及目標，及通過屬下員工完成、達到有關職責範圍。
Executive/supervisory Level 行政／主任級人員	Mainly assist the managerial level in carrying out the prescribed area of responsibilities. Usually are involved in supervision of the work of the junior level on the spot. 主要協助經理級人員去完成、達到有關職責範圍。通常於辦公室或操作場地督導初級員工的工作。
Technician/assistant/clerk Level 技術員／助理／文員級人員	Work under supervision and characterised by office job duties or jobs with higher technical requirements/involvements. 通常於督導下於辦公室進行文書或於操作場地進行較高技術工作。
Crafts/operative Level 技工／操作工級人員	Work under supervision and characterised by physical job or jobs with lower technical requirements/involvements. 通常於督導下進行體力、較低技術工作。
Driver 司機	Operate vehicles to receive and distribute document or cargo. 駕駛車輛接收及運送文件或貨物。

C1. Descriptions of Scope and Area of Responsibilities
(Business Management, Strategic Planning)
範疇及職責範圍簡介(業務管理、計劃策略)

No. 編號	Scope 範疇	Area of Responsibilities 職責範圍
1	Business Management, Strategic Planning 業務管理、 計劃策略	<p>The upper echelon of an establishment in charge of the formulation of strategies, setting of guidelines and targets and steering of performance of the overall business of the establishment. Specifically: 公司內最高管理層，負責制訂公司策略、方針及目標，監控公司業務進度。具體職務有：</p> <ul style="list-style-type: none"> • Business management - Assess the business potential and resources required for developing the business. Ensure the establishment, its business partners and contractors work together and in line with the company goal. Formulate performance indices for the establishment and monitor the progress of the establishment in reaching the target; adjust the policy/strategy if necessary. 業務管理 — 評估業務發展潛力，調撥資源開拓公司業務，確保公司內部及以外的其合作伙伴共同達成制定目標。制定評估公司表現的方式，監察公司每項政策／策略推行進度，並適時作出修改。 • Strategy planning - Establish the local/regional/global operating strategy (such as strategic alliance) for the establishment. Design and develop strategy for logistics solutions that can be offered by the establishment. 計劃策略 — 負責制定公司在本地、所屬地區以至全球的營運策略（如：戰略性合作伙伴），設計及開發公司策略性物流方案。 • Technology & technique - Assess the current technology and technique in operating the establishment and set policy for introduction/enhancement of new(er) technology and technique. 科技及技術 — 評估公司現有科技及技術水平，制定政策引進及改良公司的科技及技術。

Jobs for Scope of Business Management, Strategic Planning

「業務管理、計劃策略」範疇的職位

Job Code 職位 編號	Job Level 職級
Air Transport Business & Operation (excluding Warehouse and Depot) 空運業務及有關操作 (不包括倉庫及碼頭)	
111	Managerial Level 經理級人員
112	Executive/Supervisory Level 行政／主任級人員
113	Assistant/Clerical Level 助理／文員級人員
Sea Transport Business & Operation (excluding Warehouse) 海運業務及有關操作 (不包括倉庫)	
211	Managerial Level 經理級人員
212	Executive/Supervisory Level 行政／主任級人員
213	Assistant/Clerical Level 助理／文員級人員
Land Transport Business & Operation (including Warehouse) 陸運業務及有關操作 (包括倉庫)	
311	Managerial Level 經理級人員
312	Executive/Supervisory Level 行政／主任級人員
313	Assistant/Clerical Level 助理／文員級人員

**C2. Descriptions of Scope and Area of Responsibilities
(Fleet Operation and Management)**

範疇及職責範圍簡介(機隊、航隊、車隊營運及管理)

No. 編號	Scope 範疇	Area of Responsibilities 職責範圍
2	Fleet Operation and Management 機隊、航隊、 車隊營運及管理	<p>The operating arm of an establishment in charge of maximising the asset/fleet of the establishment. Specifically: 公司內負責營運公司資產／航隊。具體職務有：</p> <ul style="list-style-type: none"> • Fleet management - Manage a fleet to offer a regular/scheduled/liner or irregular/chartered/tramp service; and design/develop the routing pattern according to senior management's decision. Decide on the timing and (sub-)contractors for maintaining the fleet. 航隊管理 — 根據管理層制定的營運策略編制航線及管理航線的整體服務。 • Fleet acquisition & utilisation - Order/purchase/charter-in/leasing arrangement for the fleet. Also deal with sales/charter-out/leasing out/disposal/suspension/laid up of the fleet when applicable. Control/allocate space of the fleet where applicable. 航隊調度及配置 — 適當調度航隊，適時為航隊準備配置／保養方案。 • Contractors & suppliers - Select and supervise the services provided by (sub-)contractors & suppliers (such as through tendering mechanisms) for maintaining the fleet. 服務招標及外判 — 擬訂以投標形式甄選服務承包商及供應商的細節，並監管其服務表現。

Jobs for Scope of Fleet Operation and Management

「機隊、航隊、車隊營運及管理」範疇的職位

Job Code 職位 編號	Job Level 職級
Air Transport Business & Operation (excluding Warehouse and Depot) 空運業務及有關操作 (不包括倉庫及碼頭)	
121	Managerial Level 經理級人員
122	Executive/Supervisory Level 行政／主任級人員
123	Assistant/Clerical Level 助理／文員級人員
Sea Transport Business & Operation (excluding Warehouse) 海運業務及有關操作 (不包括倉庫)	
221	Managerial Level 經理級人員
222	Executive/Supervisory Level 行政／主任級人員
223	Assistant/Clerical Level 助理／文員級人員
Land Transport Business & Operation (including Warehouse) 陸運業務及有關操作 (包括倉庫)	
321	Managerial Level 經理級人員
322	Executive/Supervisory Level 行政／主任級人員
323	Assistant/Clerical Level 助理／文員級人員

C3. Descriptions of Scope and Area of Responsibilities
(Sales & Customer Service)
範疇及職責範圍簡介(市場銷售及顧客服務)

No. 編號	Scope 範疇	Area of Responsibilities 職責範圍
3	Sales & Customer Service 市場銷售及顧客服務	<p>The operating arm of an establishment in charge of finding out needs of customers, securing the business and serving customers. Specifically: 公司內負責發掘客戶需要，跟進客戶要求並提供服務，以拓展公司業務。具體職務有：</p> <ul style="list-style-type: none"> • Sales & marketing - Assess the market/customers demand/needs and competition environment; recommend and implement sales target, customer relationship strategy, marketing strategy and pricing strategy etc. 銷售及市場拓展 – 分析市場／客戶的需要及市場競爭環境，建議及推行銷售目標、客戶服務策略、市場策略及定價策略等。 • Customer service - The business process from initial enquiry to booking to arrangement of shipments and the documentation/revenue receivable. 客戶服務 – 處理來貨、貨物分發及運送之間的有關手續及所需文件。

Jobs for Scope of Sales & Customer Service
「市場銷售及顧客服務」範疇的職位

Job Code 職位 編號	Job Level 職級
Air Transport Business & Operation (excluding Warehouse and Depot) 空運業務及有關操作（不包括倉庫及碼頭）	
131	Managerial Level 經理級人員
132	Executive/Supervisory Level 行政／主任級人員
133	Assistant/Clerical Level 助理／文員級人員
Sea Transport Business & Operation (excluding Warehouse) 海運業務及有關操作（不包括倉庫）	
231	Managerial Level 經理級人員
232	Executive/Supervisory Level 行政／主任級人員
233	Assistant/Clerical Level 助理／文員級人員
Land Transport Business & Operation (including Warehouses) 陸運業務及有關操作（包括倉庫）	
331	Managerial Level 經理級人員
332	Executive/Supervisory Level 行政／主任級人員
333	Assistant/Clerical Level 助理／文員級人員

**C4. Descriptions of Scope and Area of Responsibilities
(Frontline Cargo Operation)**

範疇及職責範圍簡介(貨物調度、處理、前線操作)

No. 編號	Scope 範疇	Area of Responsibilities 職責範圍
4	Frontline Cargo Operation 貨物調度、 處理、 前線操作	<p>The operating arm of an establishment in charge of arranging cargo shipments according to the needs of customers. Specifically: 公司內負責按客戶需求安排有關貨運。具體職務有：</p> <ul style="list-style-type: none"> • Space - Schedule cargo/shipment movements according to space allocated. 艙位調度 — 按艙位分配，安排貨運日期／船期。 • Cargo/shipment arrangement - Operation process from receiving to storing to line-haul to distributing & releasing of cargo; co-loading/consolidation where applicable and completion of mandatory formalities. 貨運／航程調度 — 處理貨物交收、分發、運送之間的一切事宜及有關手續。 • Contractors & suppliers - Select and supervise the services provided by (sub-)contractors & suppliers for cargo operation. 服務招標及外判 — 甄選及監管貨運服務承包商及供應商。 • Safety & security - Ensure the operation is in compliance with mandatory and inhouse requirements. 安全及保安 — 確保貨運過程在符合有關法例與內部指引的情況下運作。

Jobs for Scope of Frontline Cargo Operation

「貨物調度、處理、前線操作」範疇的職位

Job Code 職位 編號	Job Level 職級
Air Transport Business & Operation (excluding Warehouse and Depot) 空運業務及有關操作（不包括倉庫及碼頭）	
141	Managerial Level 經理級人員
142	Executive/Supervisory Level 行政／主任級人員
143	Technician/Assistant/Clerical Level 技術員／助理／文員級人員
144	Crafts/Operative Level 技工／操作工級人員
145	Driver 司機
Sea Transport Business & Operation (excluding Warehouse) 海運業務及有關操作（不包括倉庫）	
241	Managerial Level 經理級人員
242	Executive/Supervisory Level 行政／主任級人員
243	Technician/Assistant/Clerical Level 技術員／助理／文員級人員
244	Crafts/Operative Level 技工／操作工級人員
245	Driver 司機
Land Transport Business & Operation (including Warehouse) 陸運業務及有關操作（包括倉庫）	
341	Managerial Level 經理級人員
342	Executive/Supervisory Level 行政／主任級人員
343	Technician/Assistant/Clerical Level 技術員／助理／文員級人員
344	Crafts/Operative Level 技工／操作工級人員
345	Driver 司機

**C5. Descriptions of Scope and Area of Responsibilities
(Technical/Engineering Support)
範疇及職責範圍簡介(機械／技術支援)**

No. 編號	Scope 範疇	Area of Responsibilities 職責範圍
5	Technical/ Engineering Support 機械／ 技術支援	<p>The operating arm of an establishment in charge of technical service. Specifically: 公司內負責提供技術支援之單位。具體職務有：</p> <ul style="list-style-type: none"> • Machinery & equipment - Establish technical indicators and management system for the operation of machinery and equipment. 機械及設備 — 建立使用機械及有關設備的技術指標及管理制度。 • Contractors & suppliers - Select and supervise the services provided by (sub-)contractors & suppliers for machinery and equipment. 服務招標及外判 — 甄選及監管機械及設備承包商及供應商。 • Safety & security - Ensure the operation of machinery and equipment is in compliance with mandatory and inhouse requirements. 安全及保安 — 確保機械及設備符合有關法例與內部指引的情況下運作。

Jobs for Scope of Technical/Engineering Support

「機械／技術支援」範疇的職位

Job Code 職位 編號	Job Level 職級
Air Transport Business & Operation (excluding Warehouse and Depot) 空運業務及有關操作（不包括倉庫及碼頭）	
151	Managerial Level 經理級人員
152	Executive/Supervisory Level 行政／主任級人員
153	Technician/Assistant/Clerical Level 技術員／助理／文員級人員
154	Crafts/Operative Level 技工／操作工級人員
Sea Transport Business & Operation (excluding Warehouse) 海運業務及有關操作（不包括倉庫）	
251	Managerial Level 經理級人員
252	Executive/Supervisory Level 行政／主任級人員
253	Technician/Assistant/Clerical Level 技術員／助理／文員級人員
254	Crafts/Operative Level 技工／操作工級人員
Land Transport Business & Operation (including Warehouse) 陸運業務及有關操作（包括倉庫）	
351	Managerial Level 經理級人員
352	Executive/Supervisory Level 行政／主任級人員
353	Technician/Assistant/Clerical Level 技術員／助理／文員級人員
354	Crafts/Operative Level 技工／操作工級人員

**C6. Descriptions of Scope and Area of Responsibilities
(Other Supporting Services)**
範疇及職責範圍簡介(其他行政支援)

No. 編號	Scope 範疇	Area of Responsibilities 職責範圍
6	Other Supporting Services (such as Finance, Accounting, Human Resources, Information Technology) 其他行政支援 (如財務會計、人力資源、資訊科技)	Supporting units of an establishment not directly involved in the business, operation and technical services, such as finance, accounting, human resources, information technology. 公司業務、營運及技術支援以外的一般行政支援，如財務會計、人力資源、資訊科技等。

Jobs for Scope of Other Supporting Services (such as Finance, Accounting, Human Resources, Information Technology)

「其他行政支援，如財務會計、人力資源、資訊科技」範疇的職位

Job Code 職位 編號	Job Level 職級
All Sectors 所有分類界別	
000	All Job Levels 所有職級人員